

Towarzystwo Naukowe Plocka
Biblioteka im. Zielińskich
Plac Narutowicza № 2
09-402 PŁOCK

Materiały W Smoleńskiego

S-1

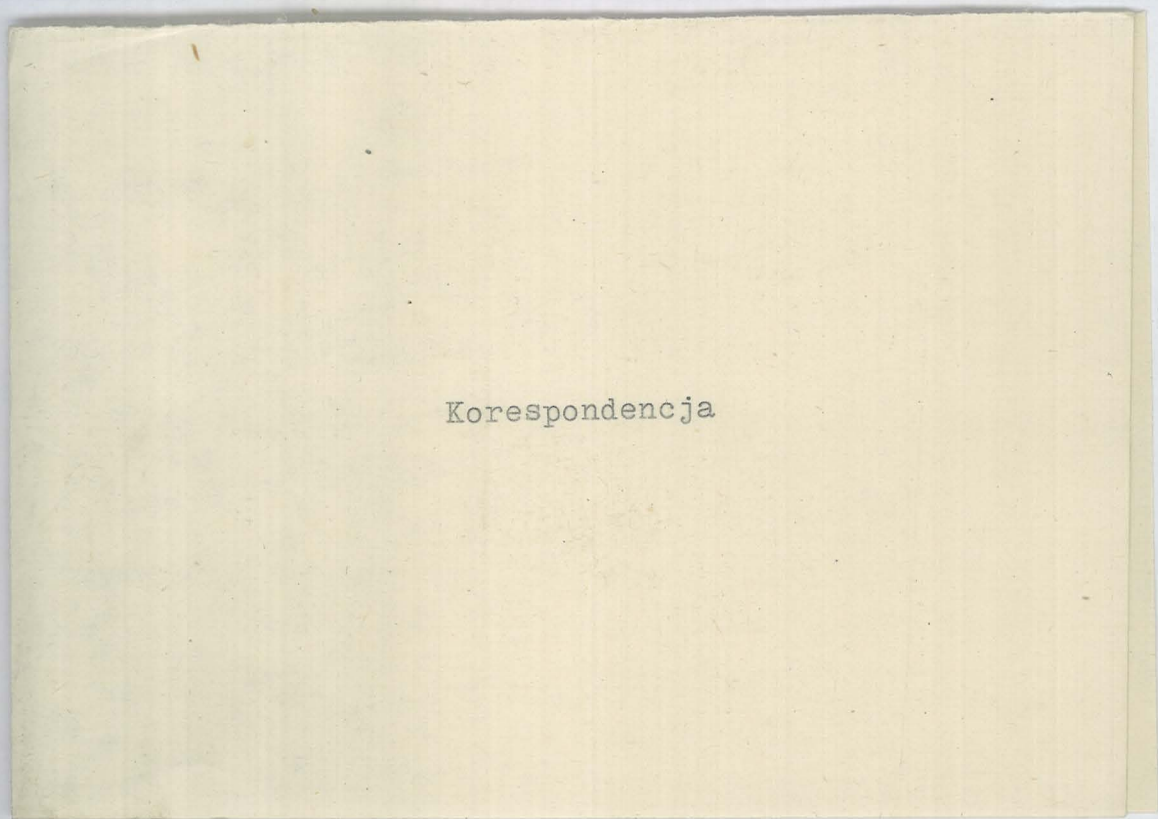
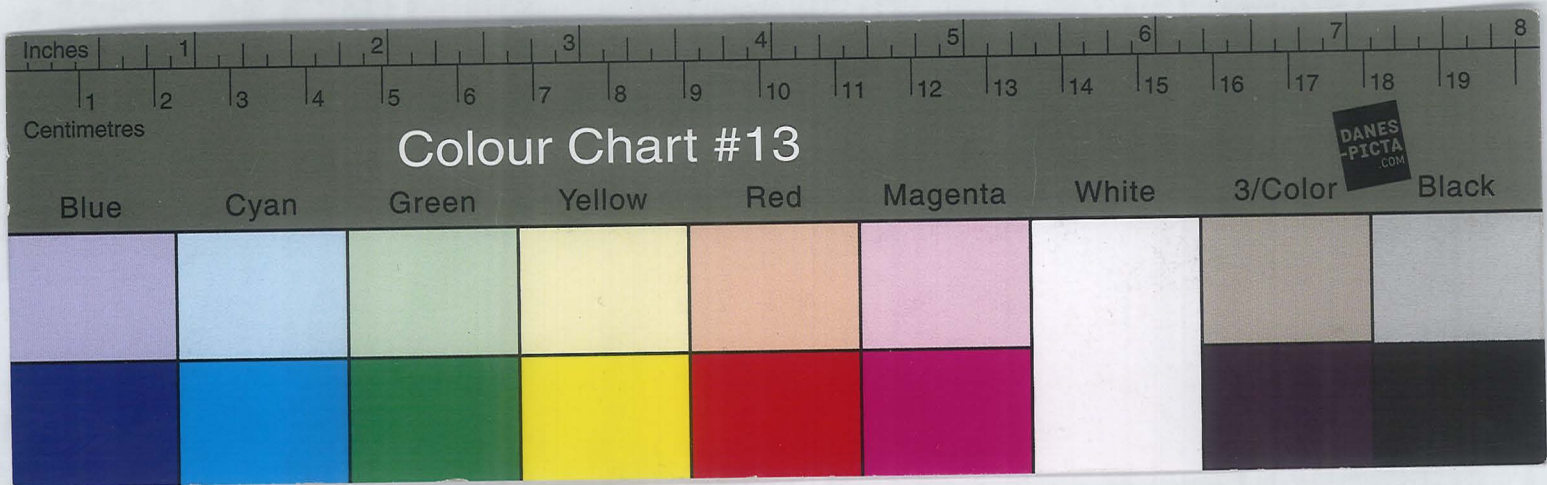
Różne materiały obce

1864, 1883-1917

128

128





1
Shanowny Panie Redaktorze,

Drobnego egzemplarz „Jemiotki” mam zasnąć wyrazić nadzieję,
że organ pański stani parę poświadczeń im zechce. W swoim następstwie
wytknęłam cel i przedmiot, jak również zakres i charakter tej pracy.
Dochoć pismem na rzecz Świętopełka. Proszę bym o przyjęcie
zabawianiem mi miernem, w którym również poświęcałam leżnie.
Laska wyrazu najgłębszego poważania i szacunku, wstaje samemu
pana

najmniejszym sługą

J. M. Corwin - Piotrowski

Kiwiwo pod Luckiem na Wołyniu

18 czerwca 1883 r. w. d.



128

30/51

5

We Prowie S. J. Skycina
1892.

Stanowu Janu
Redaktorze!

Dziś otrzymałem list Pański z
datą 4 b. w. i prośbą o napisanie
iś ciekawej podjęmy się napisać dla
„Encyklopedji” artykuły: o wodzie Bato-
rych, twardzie o Krystofie, Rudzieju,
Gabryelu i Elżbiecie Batorych po dniu
15 listego b. r., odkiadając rzecz o Krysto-
fie i Elżbiecie na później. Jest mi to nawet

z wielkimi względami dogodnym, a ~~z~~
 czyż nie stałoby, że prawdopodobnie
 w bliższej polowie lutego będzie
 mieli słońce, a jako urzędnik ~~ty~~
 światła krajowego będzie miał w tym
 czasie bardzo wiele zajęcia i wboż.
 Do przedstawicieli mi. lubkowskiego p.

Murowańskiego zastąpić się kłopotami.
 Co się tyczy kwestji, „ktoby we Lwo-
 wie mógł i miał opracować „Bolesła-
 wa Piastowiczów” - to na razie mógł
 być tylko wymienić: D^{ro} A. Szcukowi-
 cza (Lwów Uniwersytet) lub D^{ro} Syderka

Tarasa'go (Lwów, Bibl. Uniwersytecka), któ-
 rego nie wątpię, że jest to dobre opia-
 kowanie możli - nie miałem jednak
 słońca sposobności widzenia, ale i poro-
 kumnia się - nie wiem czy, czy się
 podjął chcieli.

Koniec i ostatni wyraz prawdziwie-
 go poważania

Wojciech Stanisławski
 powołany przez

Dr Henryk Jaworski

Ломовина Редакцыи.

Поглядъ въ настоящее время
 о девицѣ Натальѣ и преждевременно
 выбитыхъ лѣтъ Натальѣ по ея работамъ.
 О лѣтѣ Пустованіи, вѣре Ковалева
 Ковалевскаго, вѣи Ковалевскаго въ Сибирѣ
 кто-то тѣмъ вѣдомъ до Сибиріи, вѣи
 вѣежъ, какъ то въ тѣхъ вѣрнѣи-
 Тѣмъ. О лѣтѣ П. вѣрнѣи тѣ П. Рако-
 стого вѣрнѣи тѣ вѣрнѣи вѣрнѣи
 вѣрнѣи Раковернѣи.

Вотъ вамъ 3 таблица генеалогическія -

wrobie na podstawie Dnia Krambera
 i Simolna a porównane z Kiebus-
 sem. Zwiłtem je bardzo dokładnie
 w umieszczeniu, iż Kating, Kramowij
 Redakcyi wytknie, co by się wydało
 zbyt czerem, niż wstawić coś, co bym
 opisał, a co by Kramowij Redakcyi
 widać było być uwzględnionem.

Tyle do wyjasnienia.

Nieprzekonan to twórcze, który się
 woli tak choroby dopisać umiastem;
 jak umiastem i wyrażeniem: kim,
 co mi było wcz to przewidzieć tem
 bardziej, że nigdy nie chorują.

Ładny wyraz Mawdzewego poważ-
 nie dla Kramowij Redakcyi, są po-
 cie nieprzekonan i Kating

obrazem Kating

Dr. Henryk Lawryński

Do Redakcyi Wielkiej Encyklopedyi.

Proszony przez pana Siskorskiego o przedstawienie piśmiennie Redakcyi, uwagi moich robionych ku ustnie, w kwestyi działu heraldycznego Encyklopedyi mniejszym wywiaraję się z tego. Kwestya potrzebująca w ocerach moich - bezstronnego heraldyka z amatorstwa - omówienie jest następująca:

W Leszyeie b4 pomieszczonym jest rysunek i opis herbu „Bochowitynowicz” w Leszyeie b5 tenże herb pomieszczonym jest jako „Bohowitynowicz vel Sacki”; należy spostrzeżać się iż prenumeratorem Encyklopedyi raz jeszcze z tymże artykułem spotkaję się w tomie na lit. S - pod nazwą „Sacki” 14 raz w Warszawie.

Oto 1^o herb takiego nazwiska gdy by istniał przyszedłby się tylko przez h - a nigdy przez ch - czemu w takim razie umieszczonym został w b4 Leszyeie z piśmowidz, przez ch ?!

2^o Herbu Bochowitynowicz lub Bohowitynowicz - jak powtórzony artykuł w b5 Leszyeie jest zakłopotowany - w heraldyce polskiej nie ma - nazwany tak herb

jest własnym rodzimym Lackich, i he-
raldyce na których autor danych arty-
kułów powołuje się błędnie - jak Mie-
siecki - tego herbu inaczey nie narywają.
- jest to błąd wiecej niż opady. -

3: I wyliczonych w danych artykułach
rodzin pierzastowatych mających owym
herbem Bohowitynowicz czy Bohowi-
tynowicz (nie wiem przy której pi-
sowni autor się utrzymuje) a który
własnie. dalej narywają błąd - Lackim
jedynie rod Lackich potroizonym jest
własnie. Tak Bohowitynowiczowie
/odmiana nazwiska Bohowityn braku-
je przy niektórych członków tego rodu/
znakomita rodzina kotyńska, jak i
"Miszkowic" /Myszkowic/ jednego
x memi pochodzenia, za herb mają
Korczaka - jak to w pierwszym lep-
szym podsumunku należało proko-
nać się. /Miesiecki II str. 207. Boho-
wityn h. Korczak; IV str. 1. Lacki h. Lacki;
II str. 499. Myska h. Korczak. /

I podanych powyżej dowodów wy-
płynow jasno, iż tak dwoi rary po-
mieszczony w b4 jako Bohowityno-
wicz a w b5 jako Leszywie, jako Boho-
witynowicz i rodzimych herb Lackich i
rodziny Bohowitynowiczów i Miszkowic
jako wywołujące danego herbu

zamiarowonemi być nie powinny, gdyż in-
teresowanych a nie specjalistów, wymaga-
jących i stasnie, od Encyklopedyi wiadomości
i rodzinowych i berioarunkowo autentycz-
nych, wprowadzają w błąd. -

Poócz wykazanych znajdując się i in-
nych autorów ustępki, których wyka-
zuwać po kolei brak mi czasu, - Bo-
howitynowic n.p. podano bez wyre-
zienia własniwego im herbu, co przy
rodzynie jest koniecznem.

Jedni prosto driał heraldyczny, podzielony
na opisy herbów i rodów, ma i studii
faktycznie - to, jako odrębny driał, a
wzisc tak dobry jak i kaiden inny, po-
wintem być nie po macoszemu brak-
dowany, i winien odnosić do her-
bów wykazywać takowe /jedno i to
sumo po parę rary zbytecznie/ z
własniwego pisowni, i nazwy, którzy
nikt zmiemiaci stosownie do zwyk-
kpodobai nie ma prawa; - odnos-
nie zaś do rodów, berioarunkowo
powinien wykazywać wnystrde Se-
natorskie; co, jedni zwaćai bzdriemny
na obscerność traktowanie nie-
których mieszczańskich rodzin jak
n.p. Boim, nie wzięcie na rozze-
renie zakresu Encyklopedyi.

Driał o rodach najwłasniwych byłoby

podzielić na 4 grupy:

I Rody magnackie historyczne.

II Rody senatorskie, moine.

III Rody drobne senatorskie, lub atykatowane; te krótko (jak n.p.) materiały by podawo.

Bo quecy h. Abdank. Ród wielkopolski; z niego Stanisław Żonaty z Kabinowsk był kasztelanem Sudeckim 1628-32r. Istnieją obecnie wysepity - smoroawi w gub. Wotyński.

albo:

Hr. Bobrowscy h. Justyniów. Rodzina Marowickich utworzona 1408r. na przywileju Ziemiowitan Kr. Marow. Otrzymał tytuł Hr. Austrijski w osobie Ignacego Czesnika Łatorskiego 1800r. - spokrewnieni z Hr. Sosicami, Kr. pomorskim Hr. Subiewickimi etc. -

IV Rody nie senatorskie, lecz moine i zna. -

Jeżeli podobny podział i uwzględnienie rodzin do kategorii wpięć wykazanych, przyjskim by było, w takim dopiero razie, niż użoć z frazierskich Encyklopedy i królka da miał heraldyczny, ale możliwie krótko; bez jednoczesne możliwości pety, i takowy będzie faktycznym a nie urojonym, jak obecnie. -

Leon Polarek

9-IV-93 r.

Warszawa
Chmielna 23.



123/51

Kraków 6/2 1897r.

Moi Księżo!

Jakkolwiek wierzący,
mam Księżciu tyle do
zawdziżenia, że zwracam
od serdecznego podziękowania
za Jego dobroć i życzliwe
zajęcie się mojem dziełem.
Hrabina Anna Branicko-
wowska mi o Krakach
wymówił, co do przedsta-
wienia „Gopłany” w
Warszawie, a przyjaciel
Tomkowicz, przywiózł mi

Stowo dobrej nadziei, że nasz
ta, da się uskuteczyć wkrótce,
drizki nieocenionym stawa-
niom Księcia.

Gdy teraz, we Lwowie, z po-
wodzeniem przedstawiasz
"Gyplang" gdzieś tam
Lemberdziej, na prowadzenie
kasowe zapewnione, bo i
publiczności lwowicjsza i
sindy sceniczne lepsze.
Wiem że korekty układu

fontepianowego doszły
szczęśliwie do Warszawy.
Swoim zapytań czy się
już w ogóle decydujesz
władzy, i czy mogę się
rezultatu przedstawienia
mej pracy spodziewać?
Wybaczyć Księżu nie ustat.
czywać, ale skoro akcja
finer Księgo tak szczęśliwie
została rozporządzona, może da
się, zostanie też dążyć do
nas do końca.

Oczekując Tarkowej odpowiedzi,
raz jeszcze drąknę, posła-
jąc "Goybau" pamięci i
opiece Księcia.

Mam wielki życzliwy prze-
ciot w Warszawie, teraz
wiadomo mi do kogo w tej
chwili udać by się udało,
by przedstawienia dokonać.
Wobec Dyrekcji, i oto
pamięć że moja sprawa, raz
jeszcze niepokój Księcia
Wdźwony i oddany



128 Władysław Żeleński
S. Sebastjana 10

Plat 4600

Warszawa 12 stycznia 1910r.

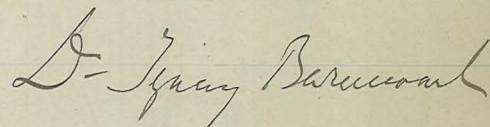
WJMÓPan Teodor Heryng Członek T.N.W.

Szanowny Panie Kolego.

Za łaskawą obecność w dn. 27/XI na zebraniu koleżeńskim T.N.W. składam uprzejme podziękowanie a równocześnie poprawiam omyłkę co do terminów proponowanych zebrań, która zaszła w uprzednim moim liście. Skorygowane z kalendarzem daty koleżeńskich zebrań naszych w roku 1910 przypadają na 6 lutego, 6 marca, 3 kwietnia, 1 maja, 5 czerwca, 9 października, 6 listopada i 4 grudnia.

Gości moich łaskawych oczekiwać będę o 5-ej wieczorem w powyższych terminach.

- poważaniem



K. Munkin

P. P. P. P.

Swasty

Przebieg choroby i powstania i powrotu do zdrowia
wieloletnia i powrotu do zdrowia - 1888
Kilka dni w domu i powrotu do zdrowia - 1888



V. V. Codziennie prawie nawiedza
nie Droginy, dwójnastkowe poakcepo
waniu Dyr. Kłosa i ~~Przebieg~~ nie bakt
wstawach i ogrodnach, wracamy
moją uwagę i wrócić do mnie i
a następnie obierania.

Przebieg Choroby

151/57.

Prerabci Paisdwa!

Wielkie jestem zaniepokojony miedz ota wiecie
ani codzienniech nieprzeznych niespodzianek.
Niewiem w ilosci co mam chystac? Czy konczy
mistery alez, a ktoryz wiec ni dzuzgi: Pa waszniej
poczyna moralna, czy dei przyjemnosci?
Ponoznyjczu wity wiecie nunti brj ony wicie
wamc Paui a ii w zeszeli; wiej wiegodny
przyjaciel w. P. jemu ni nie spreci wia, wio
dostanie do uprzejmego zaproszenia adomen
ofandi ni jadu, wiej opomy; dzuszony o god.
6 $\frac{1}{2}$ na domnie aby do rad zeszem; woben
tomnyjczu splicic nicci caly ac Poina
ualary. Mponelam jiduel gospodnie, a poteset,
ni to upone wladzstam, si d wozaj uru
wam godtowne: iadny wiez wiegerowne przy
wiecie oar wlot wieprzejmionu d wnel.

Id och ana Hahu!

Przytulę Mamusia, posyła. Co do siebie
gotów o s.f. Dziadka mamu wiele.
Dykt w odczynie Tarczanowskiego w
Kieliskim przez całą czas powstania
Braz udsia i w bickrach pod Ty-
mezem, Szkiejencami, Krussy-
^{inny} ~~inny~~ Kawalerska strazy.

Po upadku powstania niezidny
zostat przez Wmies. w Koninie
Kiel za protekcje zostat uwolniony
Kochit się w Leszycy. Umarł
w Łodzi w 1902r. To wszystko

Co miem
ciesszany się ze Kone. się udat za-
ronetyshy strasznie się nie uoyty
my byle. Dale mówi się brucha
Wolę Biely zay szys do nas aby
nypocze pot bruchach choi. Ma pars
dnie. Czarajemy się wszystkie dni.

Flakna d'ray berama
m. N. d'ray

Flakna
128



128

Handwritten text in a cursive script, likely a letter or document, containing several lines of text that are partially obscured and difficult to decipher due to the handwriting and ink bleed-through.

Przemówienie A. Świętochowskiego

Pragnętem, aieby zjard przedstawiciele
postępowego odłamu społeczeństwa, wystąpił
pod tytułem mojego jubileuszu, jak naj-
mniej zajmował się moją osobą a
jak najwięcej powołaniem i sławą, wy-
magającemi sławnej nauki. Szczęśliwie
ter, i bieżący mógł podjąć tę uroczystość
skłonił do ubrania. Tymczasem wewnątrz
mnie do zabrania głosu. Przez 40 lat
mówiłem publicznie i - o ile wamukijowa-
lity - serene; czy co mam nie
żenue? Czy tylko trochę przypomnieć.
Pomijam smutne wyniki społeczeństwa
i gorące słowa doradców, i słowach
naszycie i w dem, wiele wątpliwości, pro-
gnójzcego w niej wiarę we wschód i wóia
i domi i i i i, upiorniej noży. Pomijam
pnekonania moje jako człowieka, które

współnie mieć krótki uścisk wspaniały
 ci i urodzonymi groźnymi polskimi
 humanitar. Powiem, że kilka
 jako polak, wiedzą w uosławion
 adrożeń.

Uniformenty Polak, nie jako słab
 czołki i okowalke ale jako ozdoba
 kę wolności, męstwa

Dom naszego narodu był dawniej dla
 Europy świątynią grecką, w której znajdował
 bezpieczne schronienie wyspa, uciekający
 przed srogosiz, pomoty; dziś jest on
 więzieniem, i Polacy przez Pragę spoglądają
 smutnie na świat swobody.

Byliśmy jedynym narodem, który wol
 ności psunął aż do samowoli; dziś
 jesteśmy jedynym narodem, który tej
 wolności nie posiada nawet



ile przyniosło nam metodysty i anglik
 dogmaty leżące w Europie.

Czyż niecierpieliśmy sami, czyż
 nami robiono ogromne Dany i dośrodk
 a w tej podwójnej satawie postrodelem
 jako naród wyczerpanej praca, opozi
 praca niewoli.

W naszym i naszym jestem
 miły dla przybawia przez podbój; wspan
 neni po całej nami przez nędzę, ale uadło
 wtożeni w namie jasnożani na
 strefy partyjne.

Choć nie wydzielili w społeczeństwie jakieg
 jedyn, jego gromady, a inne stana
 nie smier, niech bądź i błogosław
 te wrony, które wstrząsają naszem i
 aem; które rodmuchują nas jak tu
 man Runa. - Ale Choć wiatry i pragnie

stawieci' cety uawd', nieb nie pnycupien,
uz do obciwawia jego neni menaursed,
do obciwawia jego nieba gromoweni
Amurami.

Wtodu uod oytom rbyft neni packnie
a jaca uod nim rbyft Dwa. Lini
traa cigle, wome jenne nie uadesed,
a my jui zefozgemy way do pneurie
ni plonow, rbyft, nie rebalesmy. Do
stodot partyjniyeb

Wytkawemy: jerradamy mnej, ni nan
do iucia joruba, a jued nuch seregow' ay
wliwaji jmenlesmy do ostatnuch, a
Rociny uz tak zawizae, jak gdyby
stali jmy jetyjue skarbem do' uawdowp.
Europa nie jst ani wielkim sedem, ay
miejzycym baidennu spraudliwaw'; ani
wielkim jmyftkiem mitoidia, wperjuz
cym stobyt, ale jst areny uak rojaimyeb.

w Kłompcach zwyciężysz silniejsi.

Takżeś mi nie da, nie odda, sta
wszystko obyma: wszystko odbrane.

Wyrabiamy unelki, moc Kalkuny, nie tej
wszaki, która jest sybiciu, lub przetytem,
ogłody lub ardu, wienckimj warstewk:
spoleneruśtur, leisej na ciemności i niedu,
nirsuht, ale tej, która jest oświatly: dobru
bykom całej masy uawodu.

Siedem jego wici stanosi lud, który
jest postunem polskoici i twój waniep
dorkku, uakopaluęp, który uakowuęp i ufra-
we, uakowu siemie, który suj opyjuie
uigdy ty uie pnieuieiuęp, a uerwauęp
uom pomu tej uakowu spiekuęp
który uakowu uo sobe albujuie i uie-
uakowu pane, uakowu energii i uakowu
który cigler uakowu oświatlo i uakowu

choć wam się wydaje, że
waszego syna, ale podjęty
wypadek jest.

Uważamy to, co dawno powiedziano,
to Polska albo będzie ludową, albo
złotym państwem.

Jeżeli nawet prawdę było, to opatrni
pocieszają wasz przewodniczący
ludowi, ponieważ jest dwoje poro-
dnie: brzośliwy się i sam, ciżar
tych, że wam niepodobna.

— Szanowny Sekciarski kapłan i wędrują-
my z wami parafialne dziewczyny,
władzący wielką banyłką demokracji,
pałkowi, wkręcającym wam wielki dym
i wędrującym wędrowaniem jego broni
do wyjątkowo temu, którzy oblaty-
wać całą waszą wianę, w którym

ślady się chce i skłonię jak
ludku, wam podobne, tak wam
względem całego społeczeństwa, który
pudęgi podziękować nam wszystkim opat
i wam nadzieję odrodzenia

— Wierzę to kilka przed 40 laty
później o „pracy u podstaw”, dziś
tylko portogram z większym uciążliwym
po długim doświadczeniu i długim
rozmyśleniu, nad trening, w której spo-
czywa wam prędkość i wam kulekty,
z której ma wyjść wam prędkość.

A. Szyjochowski

107/51

22

BILET WEJŚCIA

BALKON i GALERJA

dla ~~W. Pawi~~ Jadwigi Krausharowej

Niedziela dnia 17 Grudnia 1905 r.

godzina 11-ta.

TOWARZYSTWO NAUKOWE
PŁOCKIE

Płock, Plac Narutowicza Nr. 8

128

944/51

23

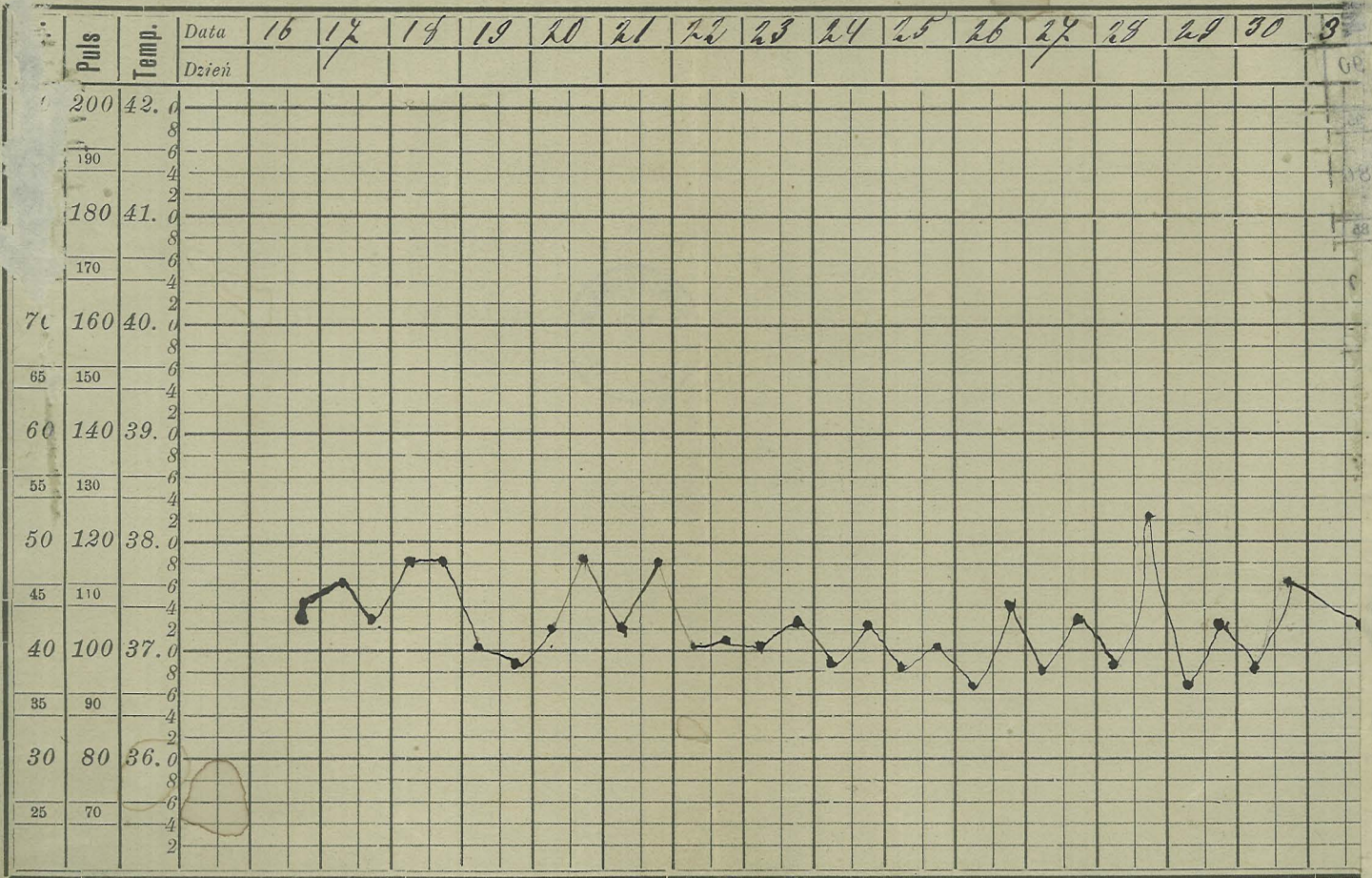
Zakład Chirurgiczno-Ginekologiczny

„ZDROWIE“

Warszawa. — Złota No 3.

s. gł. №
pokoju 9 a
nazwisko

Data 16/11/14



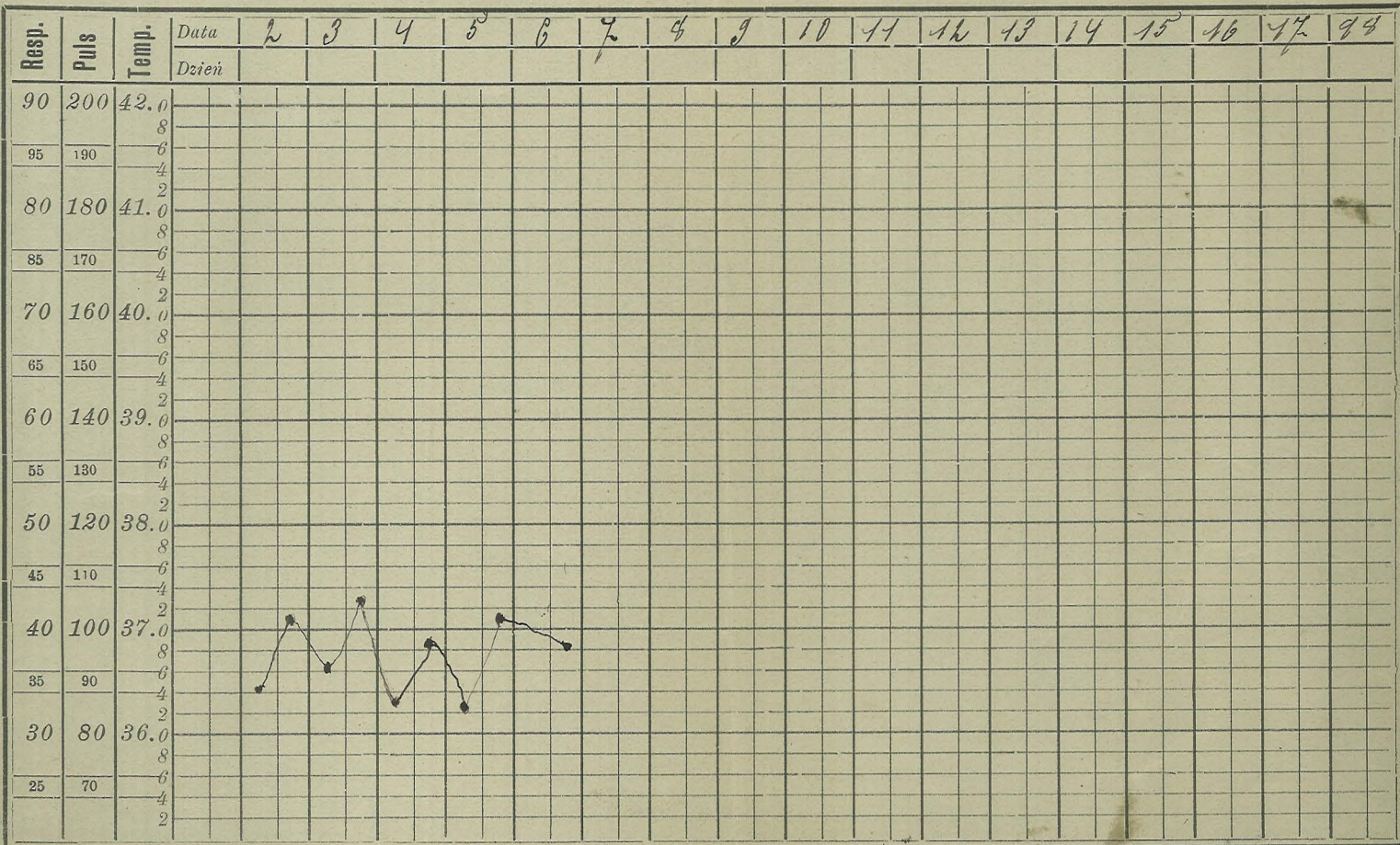
Temp.: Puls: Resp.:

9457/57

Zakład Chirurgiczno-Ginekologiczny
„ZDROWIE“
Warszawa. — Złota No 3.

Ks. gł. №
№ pokoju 9 a
Nazwisko

Data 6/5 02



Temp.: Puls: Resp.:

F.°

HÔTEL DE GENÈVE ET HÔTEL CENTRAL

ISOTTA FRÈRES NAPLES

Place Medina, près du Port.

Même Maison
à
GÈNES
HÔTEL DE FRANCE
PLACE DE LA BOURSE
sur le Port.

Même Maison
HÔTEL
QUISISANA
SUR LA COLLINE
DE
Castellamare.

1879 52 M. Dumon

arrivé le parti le 18

GONTHIER-DREYFUS & C^o - PARIS

juillet 20	2 jours Chambre & Pongres	10	.
		"	1 50
		"	50
30	à l'arrangement Lorsu	"	3
		"	15
		"	50
		"	14
		"	50

[Handwritten signature]

FERR. QUETANZA

Fol. 550 Warszawa, dnia 20 Maja 1864.



RACHUNEK

ZE SKŁADU WIN I TOWARÓW KOLONIALNYCH POD KOPERNIKIEM

przy ulicy Nowy Świat w pałacu And. Hr. Zamojskiego №1245.



Do Pana Wł. Senadora Fundulej

Na wybrane towary przeluz książkę Nr 564 6
 z Autou Rusznowski
 Wyrazem jej Dłubych polecił piszeć w siedzibie i arbez gowry w
 siedzibie i następuje M^{te} Konstantemu Chajnowskiemu, summa
 walezy mi się od Mł Senadora Fundulej na wybrane towary ko
 lonialne w kasie mego dawniej w Piłku And. Hr. Zamojskiego
 czytujemy. Dla do przedem, pover i wzięcia Piłku
 walezy w rachunku tak sobie jak w gotowce, debita Sen
 ra. wyprawy summy solidarnie przera
 Warszawa dnia 20 Maja 1864. z Autou Rusznowski

564 - 6
 126 20
 397 16

СПИСОКЪ

Г.г. офицерамъ и класснымъ чиновникамъ 15-го уланскаго Татарскаго полка съ отмѣткою адресовъ и семейнаго положенія

№ №	Ч И Н Ъ И Ф А М И Л И Я	Гдѣ проживаетъ	Семейное положеніе
I	Командиръ полка, Полковникъ Фонъ-М Е Й Е Р Ъ 2-й	Варшавская улица домъ № 3.	Семейный
2	Полковникъ Янушевскій	Коллегиальная ул. Домъ Зелинскаго	Семейный
3	Подполковникъ Кузминъ	Тумская улица домъ № 7.	Семейный
4	<i>Под</i> -" - Сосновскій	Коллегиальная ул. домъ № 13.	Семейный
5	Ротмистръ Волковскій	Тумская улица домъ № 3-13, Добровольск.	Вдовъ
6	- " - Рамазовъ	Варшавская улица домъ № 27.	Семейный
7	- " - Димитріу	Уголь Тумской и Гродской ул. домъ № 5.	Холостъ
8	Шт.-Ротмистръ Палибинъ	Новый рынокъ домъ № II, Вальтерсдорфа	Семейный
9	- " - Базоркинъ	Уголь Тюремной и Тумской ул. домъ № 25, Крамеръ	Семейный
10	- " - Яскульскій	Тюремная улица домъ № 5.	Холостъ
11	- " - Яковлевъ	Крулевецкая улица № 209, Бухвиць.	Семейный
12	- " - Филипскій	Въ командировкѣ	Холостъ
13	- " - Федоровъ	Варшавская улица домъ Блумберга	Семейный
14	- " - Филатовъ	Городская аллея домъ Георгіевской прот. церкви Пер.п.	Семейный
15	Поручикъ Фонъ-Трентевіусъ	Въ командировкѣ.	Семейный
16	- " - Сарнецкій	Крулевецкая ул. домъ № 209, Бухвиць.	Семейный
17	- " - Богаевскій	Въ отпуску	Холостъ
18	- " - Ноченовъ	Коллегиальная ул. домъ № 14.	Семейный

19	Поручикъ Бѣльскій	Уголь Тумской и Гродской ул. домъ № 5.	Холостъ
20	Шкуць	Плонская улица домъ № 4.	- "-
21	Гаттенбергеръ	- "-	В д о в ъ
22	Норнетъ Ватенинъ	Миссионерская ул. дом. № 7, Шифера	Холостъ
23	Добрынинъ	Плонская улица домъ № 17.	Семейный
24	Кн. Кантакузенъ	Плонская улица домъ № 17.	Холостъ
25	Ярошенко	Тюремная улица домъ № 5.	Холостъ
26	Окуневъ	Плонская улица домъ № 17.	Семейный
27	Гавриловъ	Городская аллея домъ Георгіевской	Холостъ
28	Тихменевъ	Тюремная улица домъ № 5.	Семейный
29	Юрицинъ	Плонская улица домъ № 1.	Холостъ
30	Азубаевъ	Тумская улица домъ № 6.	Холостъ
31	Корсакъ	Варшавская улица домъ Влюмборга	Холостъ
32	Вергелесъ	Варшавская улица домъ № 3.	Холостъ
33	Афанасьевъ <i>въ отп.</i>	Коллегіальная ул. Варшавская гост.	Холостъ
34	Бранловскій	Коллегіальная ул. домъ № 14.	Холостъ
35	Крейтанъ	Уголь Тумской и Варшавской ул. домъ № 261	Холостъ
36	Ив. Гурамовъ <i>въ отп.</i>	Варшавская улица домъ № 3	Холостъ
37	Доманъ	Коллегіальная ул. домъ № 292/3	Холостъ
38	Дубровицкій	Коллегіальная ул. домъ № 14.	Холостъ
39	Соловкинъ	<i>Плонская № 14.</i>	Холостъ
40	Крицкій	<i>Плонская ул. № 17.</i>	Холостъ
41	Панченко <i>въ отп.</i>	Плонская улица домъ № 17.	Холостъ
42	Рокницкій	- "-	Холостъ
43	Бутенко	Тюремная улица домъ Шмидта	Холостъ

44	Корнетъ Князь Гедройць	Варшавская улица	Холостъ.
45	- " - Каширениновъ	домъ Гульмицкаго <i>Плонская № 17</i> Коллегіальная ул.	Холостъ
46	- " - Соловьевъ	<i>Тюремная ул.</i> Тюремная улица домъ Шмидта	Холостъ
47	- " - Макаровъ	<i>Плонская № 14</i>	Холостъ

КЛАСНЫЕ ЧИНОВНИКИ:

48	Старшій врачъ Коллежскій Совѣтникъ Горгіевъ	Варшавская улица домъ № 22, Сувалина	Семейный
49	Младшій врачъ Лекаръ Вилимъ <i>в отпуску</i>	Коллегіальная ул. Польская гостиница	Холостъ
50	Ветеринарній врачъ Коллежскій Ассессоръ Крупицкій	Городская аллея домъ Георгіевской	Холостъ
51	Дѣлопроизводитель Титулярный Совѣтникъ Захаровъ	- " -	Семейный
52	Священникъ Лебедевъ	Миссіонерская ул. домъ № 7.	Семейный
53	Капельмейстеръ Денисовъ	Плонская улица домъ № 3	Холостъ

Полковой Адъютантъ.

Поручикъ

Великий

OBIADY JARSKIE

pod opieką Warszawskiego Towarzystwa Jaroszów

Nowy Świat 41 m. 6 (parter)

od 1½ do 4, każde danie 10 kop.

Zadaniem naszym jest przyrzadzanie i dostarczanie zdrowego i pożywnego pokarmu **bez odbierania życia** stworzeniom świadomie żyjącym. Nic nie usprawiedliwia barbarzyńskiego zwyczaju zabijania zwierząt, by żywić się ich trupami. Większość mieszkańców Kuli ziemskiej mięsa nie jada. Najnowsze badania anatomiczne, fizioologiczne i chemiczne stwierdzają szkodliwość pożywienia mięsnego. Z tego co jemy i pijemy odnawia się nasze ciało i krew, jakże więc ważnym jest rodzaj spożywanego przez nas codziennie pokarmu! Wykluczamy nie tylko mięso i ryby, ale i wszelkie produkta pochodzące z **zabitych** zwierząt (jak słoninę, tłuszcz). Tylko najlepsze mleko, świeże masło i jaja, jako produkta niewymagające zabijania zwierząt służą za przyprawę do naszych potraw jarskich, zawsze świeżych.

Pożywienie jarskie **po dłuższym zastosowaniu** daje zdrowie, piękność, siłę fizyczną i umysłową, energję i zadowolenie. Natomiast pożywienie mięsne (za którym idzie picie wódki, piwa, wina, usposabia nasz organizm do różnych chorób, jak **choroby żołądka i kiszki, rak, suchoty, artretyzm, hemorojdy**, u dzieci **skrofuły** i t. p. O zdrowe mięso bardzo trudno, gdyż i zwierzęta chorują, a z chwilą ich zabicia wytwarzają się w mięsie, nawet zdrowych zwierząt i ryb, bardzo silne trucizny, tak zwane ptomainy i leukomajny. Pożywienie jarskie jest zatem **zdrowsze, szlachetniejsze, moralniejsze, przyjemniejsze**, a wreszcie **tańsze**.

Jadłospis

na dzień 30 - 1 190 7 r.

Kapusiński z kart.
Zupa rumiana
farzyna mieszana
Buraeski
Kasza gryczana
Kluski kruche z ma-
kiem
Legumina z ciekolą-
dką
Kompot
kawa czarna mleko
herbata - 5 kop

Uprasza się o niepalenie.

Wiersz

ofiarowany Władysławowi Walewskiemu

Kandydatowi Filozofii i Dyplomacji

z powodu szczęśliwie ukończonego Examinu i otrzymanego
Stopnia

Wznieśliśmy na pegazie, wkraczam w Twoje ślady,
By Ci stoiszcy wyrocznia Władzi ukończony;
Przyjmij je, jako dowód mej stałej przyjaźni,
Niech nie ginie nasz obraz w Twojej wyobraźni,
Lubiś stanąć jak baba już w swojej meły,
Ciesz się, się przyjaciele, ten pędzą, kobiety
Ci się, cenna, nie spoczniesz, dostal Kandydata,
Te pędzą, nie straciły, dristnego Priapa.
Nie, szczęśliwa Minerva, swojej natchnieniu
Świadcząca cuda Wenus, robiąc a mięsa kości,
Sam Bacchus nawet nie był w swoich darach skąpy,
Kąpał wino do Ciebie jak do swojej pompy.
Kupido był moim twym, jego nasłodził
Tak on stał się, tyś kusiem kobiety upikował.
Lepiej wkrótce na ramie Dyplomacji miły,
Dostaniesz smutek, rozpacz, by serca ranily,
Przenieś się, na ramie w bra, własna, krajiny,
Pocieszysz, Ojca, Matkę, i całą rodzinę,
A gdy Ci, los przyjaźni, wieszcie na godności
Przypomnij sobie, o nas, o naszej miłości,
Lecz, gdyby Ci, staniel Aaron, wiesz do swej tożni
Wystawiamy Ci pomnik dla potłomnej młodzie,
Kajem wyryć Twe nazwy, posłaniam butelki,
Wina, beczki, lewar, macesau, krawatki,
Z jednej strony staj będzie Wenus naptanaral,
Z drugiej Bacchus w rozpaczy, nie stać Nektaral.
Lecz, aby uniknąć niewdzięcznego kroku,
Wpominaj, ławie o wrotce, mundurze, salafoku.
Lecz, powinniśmy to uszytka co się, parniej stanie
Przyjaźni, przyjaźni, wieczna, i sworec kochanie
A w dowód, daj mi catus ścisniesz swa, bratnia,
I przynek, i ta chwila nie będzie ostatnia.

664/51

Nr 

Osoby energiczne i przedsięwzięcze, które chcą wziąć udział w Radzie Nadzorczej, Zarządzie, Komisji rewizyjnej lub którejkolwiek Sekcji, zechcą o tym nadmienić w tej deklaracji.

DEKLARACJA.

Pragnąc należeć do założycieli
„Towarzystwa gromadzenia funduszu na utworzenie
wielkiej narodowej, polskiej instytucji: Akademja imienia
Henryka Sienkiewicza,
mającej na celu popieranie i rozwój wszechstronnej
umysłowości polskiej”,

zapisuję się na członka:

- honorowego,
- protektora,
- wspierającego,
- rzeczywistego,
- zwyczajnego,

Nazwy tych członków, na których kandydat się nie zapisuje, należy przekreślić.

ofiarując na powyższy cel
jednorazowo rubli
(lub)
składki rocznej rubli

Chcę przyjąć udział w

Podpis:

Adres:

Warszawa, dnia 1917 r.

UWAGA. Uprasza się o wypełnienie powyższej deklaracji, a następnie o nadesłanie jej pod adresem: Henryk Chankowski w Warszawie ul. Królewska (róg Marszałkowskiej) Nr. 35, skrzynka domowa Nr. 10. Innych członków wpisuje się do deklaracji, pomieszczonej na drugiej stronie. Przy podpisaniu lub składaniu tej deklaracji **nie przyjmuje** się żadnych ofiar, ani składek, gdyż te będą wymagane dopiero po utworzeniu Towarzystwa i zatwierdzeniu go przez władzę.

663/57

32

Warszawa, d. 10 maja 1917 r.

HENRYK CHĄNKOWSKI

w WARSZAWIE

ul. Królewska (róg Marszałkowskiej) № 35.

Telefon: 19-90.

Szanowny Panie!

Załączając przy niniejszym szkic statutu tworzącego się
TOWARZYSTWA GROMADZENIA FUNDUSZU

na utworzenie Akademii, mającej na celu popieranie i rozwój
wszechstronnej umysłowości polskiej, imienia

HENRYKA SIENKIEWICZA,

zaznaczam, że cel tego Towarzystwa jest dwojaki:

- 1) Uczczenie pamięci wielkiego, polskiego pisarza i
- 2) Utworzenie wielkiej, polskiej instytucji, która wiel-
ce będzie oddziaływała na szybki rozwój kultury i oświaty
drogiej dla każdego polaka Ojczyzny.

Rzecz naturalna, że im większa będzie liczba członków
i im większe będą składki i ofiary, tym prędzej rozpocznie swą
działalność ta narodowa fundacja.

Zapraszając Sz. Pana na członka założyciela oraz do Komi-
tetu Organizacyjnego tego Towarzystwa, i będąc pewnym, że Sz.
Pan nie odmówi w nim swojego udziału, załączam odpowiednią
deklarację do podpisania.

Pożądane jest, aby każdy członek Towarzystwa zjednywał
wśród swojej rodziny, przyjaciół i znajomych nowych członków.

Nazwiska takich członków wpisuje się na drugiej stronie
deklaracji.

Deklarację podpisaną należy nadesłać przed 25-ym maja,
albowiem liczba członków-organizatorów, zwolnionych od opłaty
składek członkowskich, jest ograniczona i nadto, w końcu maja
zbierze się Komitet Organizacyjny, który zredaguje statut
i zatwierdzi go do zalegalizowania.

Z wysokim szacunkiem

H. Chąnkowski

665/57

Projektowane zmiany i dopełnienia STATUTU

TOWARZYSTWA GROMADZENIA FUNDUSZU NA UTWORZENIE AKADEMJI, MAJĄCEJ NA CELU POPIERANIE I ROZWÓJ WSZECHSTRONNEJ UMYSŁOWOŚCI POLSKIEJ, IMIENIA **HENRYKA SIENKIEWICZA.**

Do § 1-go. Kapitał, jaki się zbierze, będzie rozdzielony na dwie połowy, z których jedną przeznaczają się na % składane, na utworzenie **Akademii im. Henryka Sienkiewicza**, a drugą — corocznie na cele aktualne: kulturalne i oświatowe, wymienione w § 44.

Połowę dochodu, jaki będzie osiągniany ze składek, darowizn, wydawnictw, sprzedaży bonów rabatowych i t. d. przeznaczają się również zaraz, corocznie, na cele kulturalne i oświatowe, wymienione w § 44, a drugą połowę na **Akademję im. Henryka Sienkiewicza**.

O ile 6% pożyczka m. Warszawy będzie zamienioną na pożyczkę o niższym %, np. na 5%, to T-wo ma prawo kapitały swoje ulokować w innej pożyczce hipotecznej miast prowincjonalnych Królestwa Polskiego, ale takiej, która przy wyższym % od pożyczki m. Warszawy daje pewną gwarancję wypłacalności % i wylosowanych pożyczek (listów zastawnych).

Do § 5-go. Przy Zarządzie T-wa tworzy się sekcje:

- a) **Wydawniczą**, która zajmie się wydawnictwem kalendarza premjowego, portretów H. Sienkiewicza, kart pocztowych, dzieł literackich i t. p.
- b) **Rabatową**, która będzie zawierała w umowy z kupcami, przemysłowcami, fabrykantami i t. p., aby członkowie T-wa przy kupnie książek, nut, towarów, materiałów, produktów spożywczych i t. p. otrzymywali pewien rabat.
- c) **Koncertową**, która będzie urządzała koncerty, widowiska teatralne, odczyty, pogadanki i t. p.
- d) **Skarbonek domowych**, która zajmie się rozmieszczaniem, szczególnie wśród młodzieży, skarbonek do zbierania groszy na cele oświatowe i kulturalne.

Do § 16-go. Osoby, powołane do **Komitetu Organizacyjnego**, tak samo jak członkowie Rady Nadzorczej, (§ 21), **zwolnione są od wszelkich składek członkowskich.**

Do § 18-go. Jeżeli którykolwiek z członków Zarządu lub Rady Nadzorczej będzie zmuszony sprawom T-wa poświęcić dużo czasu, wskutek czego jego osobiste lub majątkowe interesy mogą uciepieć, to taki członek ma prawo żądać za swą pracę odpowiedniego wynagrodzenia, którego wielkość określa Rada Nadzorcza.

Do § 44-go. O ile w danym roku nagrody i zapomogi, oznaczone w punkcie 1, 2 i 5-ym, nie będą nikomu przyznane lub też tylko pewna część tych nagród i zapomóg będzie rozdana, to pozostała suma ma być użyta na inne cele oświatowe i kulturalne, nie wymienione w tym §, jak np. na szerzenie rozwoju fizycznego, hartu ciała, higieny, etyki wśród młodzieży polskiej.

Do § 62-go. Towarzystwo ma prawo przyjmować legaty, zapisy i darowizny na % składany nietylko na Akademię im. H. Sienkiewicza, lecz także i na inne cele oświatowe i kulturalne, np. na budowę szkół i zakładów naukowych wszelkiego rodzaju, szpitale, schroniska, zakłady dobroczynne i t. p., przyczym T-wo obowiązane jest ściśle wykonać warunki, podane w legacie, zapisie lub darowiźnie.

Od takich sum T-wo pobiera od 1% do 1‰ od procentu, dołączanego co 1/2 roku do kapitału pierwotnego, które to % idą na powiększenie funduszu na Akademię im. Sienkiewicza, a następnie, gdy Akademia ta zostanie już utworzona, powyższe % będą zaliczone do ogólnych dochodów T-wa.

Wysokość %, jaki T-wo będzie pobierało, należy określić zaraz przy przyjęciu takiego zapisu, legatu lub darowizny.

T-wo może nie przyjąć zapisu, legatu lub darowizny tylko wtedy, gdy cele wskazane w nich są niewykonalne lub też sprzeciwiają się sprawom narodowym polskim.

UWAGA. Osoby, które pragną należeć do Komitetu Organizacyjnego tego T-wa, zechcą pośpieszyć się z nadsyłaniem deklaracji, gdyż liczba członków jest ściśle ograniczona.

Osoby, które projektują jakiegokolwiek zmiany lub dopełnienia statutu, zechcą swoje spostrzeżenia zakomunikować organizatorowi T-wa, Henrykowi Chankowskiemu, Królewska 35, nie później jak do d. 25 maja, albowiem w końcu tego miesiąca zbierze się Komitet Organizacyjny, który zredaguje statut i zatwierdzi go do zalegalizowania.

Teraz, podczas trwania wojny, będą dokonane:

- 1) Organizacja t. j. uzupełnienie statutu i zalegalizowanie T-wa.
- 2) Organizowanie sekcji wydawniczej, rabatowej i koncertowej.
- 3) Organizowanie Kół i Kólek we wszystkich tych miastach i miejscowościach, w których zamieszkują polacy.
- 4) Przyjmowanie członków do grona T-wa.

Odezwa do narodu polskiego o składanie darów na kapitał zakładowy T-wa będzie ogłoszona dopiero po ukończeniu wojny.

Głosy w sprawie projektu utworzenia **Akademii imienia Henryka Sienkiewicza.**

Organizator tworzącego się Towarzystwa gromadzenia funduszu na Akademię im. Henryka Sienkiewicza otrzymał następujące listy:

Od p. Ign. Chrzanowskiego (siostrzeńca ś. p. Henryka Sienkiewicza), profesora Uniwersytetu Jagiellońskiego w Krakowie:

Kraków, d. 4/4 1917 r.

Wielmożny Pan
HENRYK CHANKOWSKI
w Warszawie
Królewska 35.

Szanowny Panie!

Nie mogąc się doczekać odpowiedzi od pani Sienkiewiczowej, śpieszę wyrazić swój osobisty pogląd na projekt Akademii im. Henryka Sienkiewicza. Moim zdaniem, **projekt jest wspaniały, mądry – i praktyczny:** nie wierzę bowiem, żeby się w Polsce nie znalazło 150 ludzi, którzyby na ten cel nie złożyli po 1000 rubli. Żałuję bardzo, że wskutek utrudnień komunikacji z Warszawą nie mogę wchodzić w inne szczegóły, które mi się co do tej sprawy nasunęły. Ale projekt zasadniczy jest świetny.

Pozostaję

z głębokim szacunkiem

Ign. Chrzanowski.

Od hrabiego Edwarda Mycielskiego-Trojanowskiego:

Aleksandrów pograniczny, d. 8/4 1917 r.

Szanowny Panie!

Czytając odezwę Szanownego Pana, zwróconą do narodu polskiego, odezwę tak mądrze i wspaniale obmyśloną, nabiera się niezłomnej wiary, że duch Tego, którego imię będzie czone po wieczne czasy, świętością naszą być winno, Tego, który nas prowadził i wskazywał drogę, po której iść mamy, dopełni i oblecze projekt dziś rzucony, w niedalekiej przyszłości, w pełną chwałę rzeczywistość. Niestety, trudne położenie materialne nie pozwala mi przyczynić się większą sumą, proszę więc o zapisanie mnie do grona członków honorowych z wpłatą na razie rubli **1,000.**

Pozostaję z głębokim szacunkiem

Edward hr. Mycielski-Trojanowski.



662/57
33

W sprawie utworzenia Akademji imienia **HENRYKA SIENKIEWICZA.**

W № 321 „Kurjera Warszawskiego“ p. Fr. Baytel podał myśl „**utworzenia wielkiej narodowej instytucji imienia Henryka Sienkiewicza, mającej na celu popieranie i rozwój wszechstronnej umysłowości polskiej**”. W zupełności podzielając powyższą myśl, od siebie dodam jeszcze to, że fundacja ta powinna być tak wielka, jak były zasługi wielkiego pisarza dla narodu polskiego.

Naród polski obecnie jest zbyt ubogi, aby mógł odrazu utworzyć taką wielką fundację, ale to, co nie może być dokonane zaraz, może być uskutecznione przez lat kilkadziesiąt.

Mój projekt polega na tym, aby utworzyć Towarzystwo gromadzenia funduszu dla powyższej fundacji i następnie zebrać kapitał zakładowy **150,000 rb.** i za tę sumę nabyć 6%-wą (wolną od podatku) pożyczkę miejską, następnie co $\frac{1}{2}$ roku za wartość odciętych kuponów nabywać nowe pożyczki i dołączać je do kapitału pierwotnego. Jeżeli więc w pierwszym roku istnienia Towarzystwa zbierze się potrzebny kapitał 150,000 rb. i jeżeli następnie co rok ze składek członków, odczytów, sprzedaży portretów H. Sienkiewicza, kalendarzy loteryjnych, cegiełek i t. p. będzie się otrzymywało tylko po 10,000 rocznie, to na podstawie tabeli (pomieszczonej w końcu statutu) procentu składanego, wykazującej stopniowy przyrost kapitału, w $71\frac{1}{2}$ roku nagromadzi się kapitał **20,281,272 rb.**, z których **20,000,000 rubli** przeznaczają się dla Akademji, a przewyżkę, która się okaże (281,272 rb.), — na budowę **pomnika** ś. p. **Henryka Sienkiewicza**. W razie zaś, gdyby w owym czasie pomnik ten był już wystawiony, to ta przewyżka zaliczona będzie do kapitału rezerwowego Akademji. Kapitał zakładowy Akademji 20,000,000 rb. ma stanowić **fundusz wieczysty, nienaruszalny** tej instytucji, t. j. **Akademji imienia Henryka Sienkiewicza**; tylko procenty od tej sumy w ilości około **1,200,000 rb. corocznie** w rocznicę śmierci ś. p. Henryka Sienkiewicza będą rozdzielane na 12 następujących celów:

- 1) 100,000 rb. na nagrody za najlepszy utwór literacki, napisany w języku polskim;
- 2) 100,000 rb. na nagrody za wynalazek lub ulepszenie, dokonane w chemji lub mechanice przez polaka;
- 3) 100,000 rb. na tworzenie bibliotek ludowych polskich, imienia H. Sienkiewicza;
- 4) 100,000 rb. na wydawnictwo w języku polskim tanich dzieł H. Sienkiewicza i innych pisarzy polskich i bezpłatne rozsyłanie ich do bibliotek ludowych;
- 5) 100,000 rb. jako zapomogi na opracowanie i wydawnictwo dzieł naukowych w języku polskim;
- 6) 100,000 rb. na zapomogi dla Macierzy Polskiej;
- 7) 100,000 rb. jako zapomogi dla seminarjów duchownych katolickich polskich;
- 8) 100,000 rb. na zapomogi i pożyczki dla literatów i dziennikarzy polaków;
- 9) 100,000 rb. na zapomogi i pożyczki dla nauczycieli polaków;
- 10) 100,000 rb. na zapomogi i pożyczki dla podupadłych artystów polaków;
- 11) 100,000 rb. na pożyczki stypendjalne dla uczniów i uczennic polaków szkół średnich i wyższych.
- 12) 100,000 rb. jako pożyczki na dokończenie wykształcenia fachowego za granicą młodzieży polskiej.

Ze zwrotów udzielanych pożyczek, % -tu od nich i t. p. dochodów ma być gromadzony nowy **kapitał rezerwowy**, który, gdy osiągnie **10,000,000 rub.** i gdy kapitał wieczysty nie będzie potrzebował dopełnienia, mają być użyte na **budowę fundacji narodowych, jak np. muzeów, pomników** i t. p.

Gdyby kapitał zakładowy był zebrany większy niż 150,000 rb. lub gdyby dochód roczny ze składek i t. p. był większy niż **10,000 rb.** rocznie, co przy odpowiedniej agitacji niewątpliwie nastąpi, to fundusz 20,000,000 rb. utworzyłby się już **w przeciągu lat 60, 50, a nawet 40.**

Ale cóż znaczy 10—20 lat przedszego lub późniejszego zebrania potrzebnego kapitału, chodzi tutaj głównie o to, aby tak pożyteczną dla całego rozwoju myśli polskiej utworzyć instytucję.

Zachodzi teraz pytanie, czy możebne jest zebranie 150,000 rb. i czy termin urzeczywistnienia tej instytucji 40—71-letni nie będzie zbyt długi? Co do 1-go, to ponieważ fundacja ta ma być nietylko uczczeniem pamięci wielkiego pisarza polskiego **Henryka Sienkiewicza**, lecz także ma stanowić **utworzenie wielkiej instytucji polskiej, oświatowej, która ma przekonać cały świat, że polacy, jako naród kulturalny, potrafią pracować i składać ofiary na dobro swojej Ojczyzny, więc można być pewnym, że w tej składce narodowej wezmą udział wszyscy inteligentni polacy i niech tylko z 25,000,000 narodu da połowa po 10 kop., to już utworzy się potrzebny kapitał, a przecież będą tacy, co dadzą ruble, dziesiątki, setki i tysiące rubli; nadto przewidziane są zapisy, legaty i t. p., tym więc sposobem zebranie potrzebnego kapitału, zdaje się, jest pewne.**

Co zaś do 2-go punktu, to co znaczy 40—71 lat w bycie narodu, przecież, aby Ojczyzna nasza dorównała oświacie i kulturze krajom cywilizowanym, będziemy musieli usilnie pracować najmniej lat 100, zresztą jeżeli gmachy publiczne budują całe wieki (Notre-Dame w Paryżu budowano dwa wieki, a Bazylikę św. Piotra w Rzymie 120 lat), to dla czegożby budowa tak pożytecznej instytucji polskiej nie miała trwać 40—71 lat, przecież nie jeden, z obecnie już żyjących, będzie mógł z niej korzystać.

Rzecz naturalna, że projekt mój nie wstrzymuje wykonania innych projektów, np. wystawienia pomnika lub utworzenia jakiej instytucji imienia Henryka Sienkiewicza, z którejby naród mógł zaraz czerpać korzyści. Ś. p. Henryk Sienkiewicz oddał narodowi polskiemu tak wielkie usługi, że parę lub nawet kilka projektów może być urzeczywistnionych.

Ponieważ do utworzenia tego Towarzystwa społeczeństwo polskie mogłoby przystąpić niezwłocznie, pomimo nawet ciężkich i wojennych czasów, podaję niżej mój szkic statutu, prosząc, aby wszyscy ci, którzy solidaryzują się z tym projektem, zechcieli wypełnić sami i, jeżeli to będzie możebne, **przez ich rodzinę, przyjaciół i znajomych** dołączoną tutaj deklarację i nadesłać pod adresem:

Henryk Chankowski, ul. Królewska № 35, róg Marszałkowskiej, a o ile zbierze się **100 członków**, statut ten będzie ostatecznie opracowany i do zalegalizowania przesłany. Jednocześnie zaznaczam, że przy składaniu tych deklaracji **żadnych składek ani ofiar się nie przyjmuje**, gdyż będą one wymagalne dopiero po zalegalizowaniu Towarzystwa i po dokonanych wyborze Zarządu. W końcu nadmieniam, że chociaż projekt ten nie jest jeszcze nigdzie ogłoszony, mam już zadeklarowanych składek i ofiar przeszło na **25,000 rubli**, do których, ja, z mej strony, dorzucam rubli 1000.

UWAGA. Ponieważ osobom, nie mającym do czynienia z procentami składanymi, może narazie się wydać nieprawdopodobnym lub nawet fantastycznym, aby kapitał 150,000 rb. przy powiększaniu go co $\frac{1}{2}$ roku o 6 % i o 5000 rb. dochodu mógł w przeciągu 71 $\frac{1}{2}$ roku wzrosnąć do 20,000,000 rubli, przeto, aby usunąć wszelką wątpliwość, załączam w końcu tego statutu tabelę, wykazującą stopniowy wzrost tego kapitału.



SZKIC STATUTU

TOWARZYSTWA GROMADZENIA FUNDUSZU

20,000,000 rb.

NA UTWORZENIE AKADEMJI, MAJĄCEJ NA CELU POPIERANIE I ROZWÓJ
WSZECHSTRONNEJ UMYSŁOWOŚCI POLSKIEJ, IMIENIA
HENRYKA SIENKIEWICZA.

I. Cele Towarzystwa i członkowie.

1. Towarzystwo ma na celu zebranie funduszu **150,000 rb.**, aby następnie zamienić je na 6% pożyczkę m. Warszawy, i przez copółroczne dodawanie procentu, tudzież przez inne wpływy zgromadzić potrzebny na powyższy cel kapitał.
 2. Towarzystwo stanowi osobę prawną, może posiadać wszelkie majątki ruchome i nieruchome.
 3. Towarzystwo posiada pieczęć z napisem „Towarzystwo gromadzenia funduszu na Akademię im. H. Sienkiewicza“.
 4. **Koła i Kółka.** We wszystkich miastach i miasteczkach ziem polskich, tudzież we wszystkich miastach całego świata, w których są kolonie polskie, tworzy się Koła i Kółka, które mają na celu gromadzenie funduszu, wskazanego w rozdziale 1-ym. Dla utworzenia Koła potrzeba 10 członków, a na utworzenie Kółka 5-ciu członków. Koła i Kółka zatwierdza Zarząd w Warszawie.
 5. **Komitety i Sekcje.** W celu lepszej organizacji: obchodu rocznicy śmierci ś. p. Henryka Sienkiewicza, urządzeń koncertów, widowisk teatralnych, odczytów i t. p. przy Zarządzie w Warszawie i przy Kołach lub Kółkach w innych miejscowościach tworzą się specjalne Komitety lub Sekcje, do których oprócz członków T-wa powołuje się osoby obce, kompetentne, którym może być wydawane za ich trudy odpowiadnie, stosownie do umowy, wynagrodzenie.
 6. Członkiem Towarzystwa może być każdy bez różnicy płci, wieku i wyznania, jak również różne prywatne i społeczne instytucje, stowarzyszenia, związki, kluby, ligi, korporacje zawodowe i towarzyskie, zakłady oraz firmy handlowe i przemysłowe.
 7. Wszyscy ci, którzy podpiszą statut, będą się nazywali **członkami założycielami.**
 8. Członkowie Towarzystwa dzielą się na:
 - a) honorowych,
 - b) protektorów,
 - c) wspierających,
 - d) rzeczywistych,
 - e) zwyczajnych.
- Członkami honorowemi są ci, którzy zobowiążą się wnieść najmniej rb. 1000.
Członkami protektorami są ci, którzy zobowiążą się wnieść nie mniej jak rb. 100.
Członkowie wspierający opłacają składkę roczną rb. 10.
Członkowie rzeczywisci opłacają składkę roczną rb. 3.
Członkowie zwyczajni opłacają składkę roczną rb. 1.
Członkowie honorowi i członkowie protektorzy składkę, jaką zadeklarują, mogą wносить ratami miesięcznymi, kwartalnymi lub rocznymi, po których wpłaceniu nie są już obowiązani opłacać składek rocznych.
Członkowie wspierający, rzeczywisci i zwyczajni mogą składkę wносить: jednorazowo, kwartalnie lub miesięcznie.

9. Osoba lub instytucja, pragnąca zostać członkiem T-wa, podpisuje odpowiednią deklarację, nadmieniając w niej, czy życzy sobie zostać członkiem honorowym, protektorem, wspierającym, rzeczywistym lub zwyczajnym.

10. Wszyscy członkowie biorą udział w zjednywaniu nowych członków, legatów, zapisów w sprzedaży cegiełek, marek lub wydawnictw T-wa i t. p. czynnościach, mających na celu pędsze nagromadzenie potrzebnego kapitału.

11. Członków protektorów, wspierających, rzeczywistych i zwyczajnych zatwierdza Zarząd.

12. Członków honorowych zatwierdza Rada Nadzorcza.

13. Członkowie, którzy nie zapłacili składek w ciągu roku, uważani są za wykreślonych.

14. Wszyscy członkowie T-wa mają prawo brać udział w Zebraniu Ogólnym, tudzież mogą wybierać i być wybierani do Rady Nadzorczej, Zarządu i Komisji Rewizyjnej.

15. Członek T-wa może być wykreślony z grona członków, tylko przez Zebranie Ogólne na wniosek Zarządu i podanie słusznych do tego motywów.

16. Członkowie i osoby obce (ajenci), którzy poświęcają swój czas na zjednywanie nowych członków, legatów, zapisów, na sprzedaż marek, cegiełek i wydawnictw T-wa lub wykonywają inne czynności, mające na celu rozwój Towarzystwa i pędsze zebranie potrzebnego kapitału, mogą otrzymywać za swą pracę wynagrodzenia 5% prowizji od sum, które wskutek ich pośrednictwa wpłyną do kasy Towarzystwa.

Prowizja ta może być wypłacana gotówką lub też, o ile sobie życzy tego członek, zapisana jako dar jego, na powiększenie funduszu Towarzystwa.

Uwaga. Ci członkowie, którzy przyczyniają się do zjednywania pewnych zapisów, legatów, lub nowych członków, lub też przez pracę swą przyczynią się do rozwoju Towarzystwa, mogą być zaliczeni do członków honorowych bez wpłacenia rb. 1000.

Członkowie honorowi i protektorzy otrzymują odpowiednie dyplomy.

II. Gromadzenie funduszu.

17. Określony kapitał żelazny 20,000,000 rb. gromadzi się:

- 1) z jednorazowych darowizn, zapisów i ofiar na rzecz Towarzystwa;
- 2) z kuponów, odcinanych co $\frac{1}{2}$ roku od 6% pożyczki miejskiej lub innych papierów %;
- 3) ze sprzedaży marek lub cegiełek i wydawnictw różnego rodzaju, jak np. portrety Henryka Sienkiewicza, kart pocztowych, kalendarzy loteryjnych, dzieł literackich i t. p.;
- 4) z dochodów: z odczytów, pogadanek, koncertów, widowisk teatralnych, urządzanych przez Towarzystwo;
- 5) ze skarbonek domowych, rozdawanych bezpłatnie młodzieży polskiej i osobom chcącym zbierać na powyższy cel;
- 6) ze składek członków.

III. Władze Towarzystwa.

18. Władzami Towarzystwa są:

- a) Rada Nadzorcza.
- b) Zarząd z siedzibą w Warszawie.
- c) Komisja Rewizyjna.
- d) Zebranie Ogólne członków Towarzystwa.

Uwaga. Członkowie Rady Nadzorczej, Zarządu i Komisji Rewizyjnej za swe trudy nie pobierają żadnego wynagrodzenia i nie korzystają z prowizji oznaczonych w § 16-ym.

- k) przyjmowanie i uwalnianie: skarbnika, sekretarza i pracowników płatnych oraz wyznaczanie im wynagrodzenia;
 - l) zatwierdzanie członków: protektorów, wspierających, rzeczywistych i zwyczajnych;
 - ł) zatwierdzanie Kół i Kółek na prowincji i w innych miastach, gdzie one będą utworzone, tudzież wydawanie im odpowiednich upoważnień i instrukcji;
 - m) tworzenie Komitetów i Sekcji, mających na celu obmyślanie środków dla powiększenia funduszy T-wa przez urządzenie koncertów, odczytów i t. p.;
 - n) wogóle kierownictwo wszystkimi sprawami T-wa na podstawie niniejszego statutu.
30. Posiedzenia Zarządu odbywać się będą co 2 tygodnie lub w miarę potrzeby.
31. Do ważności uchwał potrzebna jest obecność przynajmniej prezesa lub wiceprezesa i 2-ch członków. Uchwały zapadają większością głosów. Przy równości głosów, głos prezesa lub jego zastępcy decyduje.
32. W czwartym roku występuje 2-ch członków z losowania, w 5-tym roku — 3-ch następnych. Członkowie ustępujący mogą być wybrani ponownie.
33. Zarząd prowadzi księgi buchalteryjne i wszelką rachunkowość podług przepisów prawa i zwyczajów handlowych.
34. Prezes albo wiceprezes, lub ich zastępcy reprezentują T-wo nazewnątrz, podpisując imieniem T-wa wszelkie papiery i dokumenty do 1000 rb., wszelkie zaś papiery i dokumenty przewyższające 1000—10000 rb. mają być podpisywane przez prezesa i 2-ch członków Zarządu, a ponad 10000 rb. przez prezesa i 2-ch członków Zarządu oraz prezesa i 2-ch członków Rady Nadzorczej.]

VI. Komisja Rewizyjna.

35. Komisja Rewizyjna składa się z 3-ch członków i 2 kandydatów, wybranych przez zebranie ogólne na lat 5.
36. Do Komisji Rewizyjnej należy:
- a) sprawdzanie sprawozdań i budżetów rocznych;
 - b) kontrola ksiąg buchalteryjnych i całej rachunkowości oraz wszelkich dokumentów i papierów $\%$ -wych;
 - c) sprawdzanie gotówki w kasie, wpływów i wydatków.
37. O rezultacie tej rewizji Komisja Rewizyjna składa sprawozdanie na Zebraniu Ogólnym.
38. Komisja Rewizyjna ma prawo w każdym czasie dokonywać powyższych sprawdzeń i o rezultacie każdej takiej rewizji zawiadomić Radę Nadzorczą.

VII. Rewizja funduszu Towarzystwa.

39. Każdy z członków Rady Nadzorczej ma prawo w każdym czasie kontrolować księgi Towarzystwa i jego fundusze.
40. Na każde żądanie, podpisane przez 5-u członków Towarzystwa, Zarząd obowiązany jest przedstawić swoje księgi do przejrzania i wykazać zawartość funduszy Towarzystwa.

VIII. Przechowywanie funduszu Towarzystwa.

41. Wszystkie fundusze swoje, t. j. papiery procentowe T-wa, przechowuje się w kasetce (Safe) Banku państwa lub też innym Banku.
42. Kasetka ta może być otwierana tylko w obecności nie mniej jak 3-ch członków, t. j. 1) członka Rady Nadzorczej, 2) członka Zarządu i 3) członka Komisji Rewizyjnej.
43. Kiedy kapitał T-wa wzrośnie **do 20 milionów**, wówczas instytucja popierania i rozwoju umysłowości rozpocznie swoją działalność.

37 90

Institucja ta będzie się nazywała:

„Akademja imienia Henryka Sienkiewicza“.

44. Z funduszu, jaki się okaże w dniu rozpoczęcia działalności Akademji, wydziela się 20,000,000 rb. dla Akademji, a przewyżkę, która pozostanie, przeznaczają się na **budowę pomnika ś. p. Henryka Sienkiewicza**. W razie zaś, gdyby w tym czasie pomnik ten już był wystawiony, przewyżkę tę przeznaczają się na budowę gmachu Akademji lub też zalicza się ją do kapitału rezerwowego Akademji. Kapitał zakładowy Akademji (20,000,000) ma być jako **kapitał wieczysty nienaruszalny**; tylko procenty od tego kapitału, wynoszące około 1,200,000 rb., mają być **co rok**, w rocznicę śmierci ś. p. Henryka Sienkiewicza, rozdzielane w następujący sposób:

- 1) 100,000 rb. na nagrodę za najlepszy utwór literacki, napisany w języku polskim;
- 2) 100,000 rb. na nagrodę za wynalazek lub ulepszenie, dokonane przez Polaka w dziedzinie chemji lub mechaniki;
- 3) 100,000 rb. na utworzenie bibliotek ludowych polskich im. H. Sienkiewicza;
- 4) 100,000 rb. na wydawnictwo w języku polskim tanich dzieł H. Sienkiewicza i innych pisarzy polskich i bezpłatne rozsyłanie ich do bibliotek ludowych;
- 5) 100,000 rb. na zapomogi lub pożyczki na opracowanie lub wydawnictwo dzieł naukowych w języku polskim;
- 6) 100,000 rb. na zapomogi dla Macierzy Polskiej;
- 7) 100,000 rb. na zapomogi dla seminarjów duchownych katolickich polskich;
- 8) 100,000 rb. na zapomogi lub pożyczki dla literatów i dziennikarzy Polaków;
- 9) 100,000 rb. na zapomogi i pożyczki dla nauczycieli Polaków;
- 10) 100,000 rb. na zapomogi i pożyczki dla podupadłych artystów Polaków;
- 11) 100,000 rb. na pożyczki stypendjalne dla uczniów i uczennic, Polaków, szkół średnich i wyższych;
- 12) 100,000 rb. jako pożyczki na dokończenie wykształcenia fachowego za granicą młodzieży polskiej.

45. Ze zwrotów udzielanych pożyczek, procentów i wszelkich innych dochodów lub legatów czynionych, bezwarunkowych, na rzecz Akademji, ma **być gromadzony nowy kapitał rezerwowy**, który, gdy osiągnie 10,000,000 rb. i gdy kapitał wieczysty nie będzie potrzebował dopełnienia, mają być użyte na **budowę fundacji narodowych, jak np. muzeów, pomników, gmachów publicznych i t. p.**

46. Z pożyczek, które ulegają zwrotowi, potrąca się 5%, który również dołącza się do kapitału zakładowego.

47. Przy rozpoczęciu czynności „Akademji imienia H. Sienkiewicza“ Zebranie Ogólne opracowuje odpowiedni statut, wybiera z pomiędzy siebie Zarząd, złożony z 12-tu członków i 6 zastępców, i oddaje w jego posiadanie fundusze na ten cel nagromadzone, samo zaś Towarzystwo albo się rozwiązuje, albo też działa dalej, gromadząc fundusze na inne cele narodowe lub oświatowe.

48. Wszyscy członkowie mają prawo nosić odpowiednie godło, specjalnie przez Towarzystwo na ten cel ustanowione.

IX. Księga wieczysta.

49. Do księgi tej będą wpisane w porządku alfabetycznym nazwiska wszystkich członków i ofiarodawców, jako fundatorów

„Akademji imienia Henryka Sienkiewicza“.

50. Przez cały czas istnienia Towarzystwa gromadzenia funduszu oraz Akademji w każdą rocznicę śmierci ś. p. Henryka Sienkiewicza będą odprawiane w Warszawie, we wszystkich innych miastach

i miasteczkach, w których będą istniały Koła lub Kółka, nabożeństwa żałobne za zmarłych członków tej instytucji.

X. Zebranie Ogólne.

51. Rok sprawozdawczy rozpoczyna się z chwilą zatwierdzenia T-wa, a w latach następnych 1-go stycznia, a kończy się 31 grudnia.

52. Zebrania Ogólne bywają zwyczajne i nadzwyczajne; pierwsze [zwołuje się raz do roku w styczniu, a drugie, t. j. nadzwyczajne — w miarę potrzeby na mocy decyzji Rady Nadzorczej, Zarządu lub na piśmie żądanie Komisji Rewizyjnej lub też na piśmie żądanie, podpisane przez 25 członków.

53. Zebranie Ogólne nadzwyczajne nie może być później jak w miesiąc od daty otrzymania przez Zarząd piśmiennego żądania.

54. Do atrybucji Zebrania Ogólnego należy:

- a) wybór 12-tu członków i 6 zastępców Rady Nadzorczej;
- b) „ 5-ciu „ Zarządu i 3-ch zastępców na wypadek dłuższej choroby lub ustąpienia członka Zarządu przed terminem;
- c) „ 3-ch „ i 2 zastępców Komisji Rewizyjnej;
- d) rozważanie i zatwierdzanie sprawozdań Zarządu;
- e) „ „ „ budżetu;
- f) decyzja dotycząca wykreślenia członków T-wa;
- g) „ „ likwidacji działalności i majątków T-wa;
- h) rozważanie projektów zmian w statucie lub dopełnienia go;
- i) decyzja, dotycząca przyjęcia legatów, darowizn warunkowych i zapisów; wogóle decyzja we wszystkich sprawach, przekraczających zakres kompetencji Zarządu i Rady Nadzorczej.

55. Zebranie Ogólne zwyczajne i nadzwyczajne zwołuje Zarząd.

56. O dniu i miejscu zebrania zawiadamia się członków T-wa przynajmniej na 2 tygodnie przed terminem za pomocą ogłoszeń w „Kurjerze Warszawskim“ i innych gazetach według wyboru Zarządu.

57. Uchwały Zebrania Ogólnego są prawomocne przy obecności $\frac{1}{2}$ liczby wszystkich członków, zamieszkałych lub przebywających czasowo w Warszawie. W razie niezebrania się potrzebnej liczby członków, Zebranie Ogólne zwołuje się po raz drugi w dwa tygodnie po pierwszym terminie, a uchwały jego będą prawomocne bez względu na liczbę przybyłych członków.

58. Uchwały Zebrania Ogólnego zapadają prostą większością głosów.

59. W sprawach zaś, dotyczących zmiany statutu, likwidacji T-wa — większością $\frac{2}{3}$ oddanych głosów.

60. Wszyscy członkowie T-wa mają prawo brać udział w Zebraniu Ogólnym, oraz mogą wybierać i być wybierani do Rady Nadzorczej, Zarządu i Komisji Rewizyjnej.

61. W razie rozwiązania Towarzystwa gromadzenia funduszu imienia Henryka Sienkiewicza z jakichkolwiek powodów, cały majątek przechodzi do Akademii Umiejętności w Krakowie, a jeżeli to okaże się niemożliwym, do jednej z miejscowych instytucji oświatowych lub dobroczynnych polskich katolickich.

Uwaga. Szczegółowe opracowanie tego statutu będzie dokonane przez Zebranie Ogólne członków-założycieli.

TABELA

wykazująca w ile lat kapitał **150000 rubli**, zamienionych na 6% pożyczkę miejską, przy dołączaniu do niej co 1/2 roku nowych pożyczek za wartość odciętych kuponów i przy przypuszczalnym dochodzie, jaki będzie osiągnięty ze składek, ofiar i t. p. 5,000 półrocznie, wzrosnie w 71 1/2 roku na kapitał **20.281.272 ruble**.

UWAGA. Rok 1917 przeznaczony jest na zbieranie kapitału zakładowego 150000 rubli, dlatego też przyrost kapitału rozpocznie się dopiero od 1918 r. Obliczenie go dokonano od sum zaokrąglonych do 100 rubli.

Sumy 1—49 rub. są opuszczone, a 50—99 rub, przyjęte za całe 100 rubli.

Kurs 6% pożyczki m. Warszawy przyjęto **al pari**.

Nr. roku	Rok bież.	Pół-rocze	Kapitał powiększa się o:	Sumy dodawane do kapitału	Sumy powiększone od których oblicza się 6%	Nr. roku	Rok bież.	Pół-rocze	Kapitał powiększa się o:	Sumy dodawane do kapitału	Sumy powiększone od których oblicza się 6%
1	1917		Zbieranie kapitału zakładowego 150000 rb.			12	1928	I	6% od 405300 rb. . . .	12159	
2	1918	I	Kapitał zakładowy	4500	150000			II	Dochód	5000	17159
			6% od 150000 rb. . . .						Ogółem		422424
			Dochód za pierwsze pół-rocze	5000	9500				Dochód	5000	17672
		II	Ogółem		159500				Ogółem		440096
			6% od 159500 rb. . . .	4785		13	1929	I	6% od 440100 rb. . . .	13203	
			Dochód za drugie pół-rocze	5000	9785			II	Dochód	5000	18203
			Ogółem		169285				Ogółem		458299
3	1919	I	6% od 169300 rb. . . .	5079					6% od 458300 rb. . . .	13749	
			Dochód	5000	10079				Dochód	5000	18749
		II	Ogółem		179364				Ogółem		477048
			6% od 179400 rb. . . .	5382		14	1930	I	6% od 477000 rb. . . .	14310	
			Dochód	5000	10382			II	Dochód	5000	19310
			Ogółem		189746				Ogółem		496358
4	1920	I	6% od 189700 rb. . . .	5691					6% od 496400 rb. . . .	14892	
			Dochód	5000	10691				Dochód	5000	19892
		II	Ogółem		200437				Ogółem		516250
			6% od 200400 rb. . . .	6012		15	1931	I	6% od 516300 rb. . . .	15489	
			Dochód	5000	11012			II	Dochód	5000	20489
			Ogółem		211449				Ogółem		536739
5	1921	I	6% od 211400 rb. . . .	6342					6% od 536700 rb. . . .	16101	
			Dochód	5000	11342				Dochód	5000	21101
		II	Ogółem		222791				Ogółem		557840
			6% od 222800 rb. . . .	6684		16	1932	I	6% od 557800 rb. . . .	16734	
			Dochód	5000	11684			II	Dochód	5000	21734
			Ogółem		234475				Ogółem		579574
6	1922	I	6% od 234500 rb. . . .	7035					6% od 579600 rb. . . .	17388	
			Dochód	5000	12035				Dochód	5000	22388
		II	Ogółem		246510				Ogółem		601962
			6% od 246500 rb. . . .	7395		17	1933	I	6% od 602000 rb. . . .	18060	
			Dochód	5000	12395			II	Dochód	5000	23060
			Ogółem		258905				Ogółem		625022
7	1923	I	6% od 258900 rb. . . .	7767					6% od 625000 rb. . . .	18750	
			Dochód	5000	12767				Dochód	5000	23750
		II	Ogółem		271672				Ogółem		648772
			6% od 271700 rb. . . .	8151		18	1934	I	6% od 648800 rb. . . .	19464	
			Dochód	5000	13151			II	Dochód	5000	24464
			Ogółem		284823				Ogółem		673236
8	1924	I	6% od 284800 rb. . . .	8544					6% od 673200 rb. . . .	20196	
			Dochód	5000	13544				Dochód	5000	25196
		II	Ogółem		298367				Ogółem		698432
			6% od 298400 rb. . . .	8952		19	1935	I	6% od 698400 rb. . . .	20952	
			Dochód	5000	13952			II	Dochód	5000	25952
			Ogółem		312319				Ogółem		724384
9	1925	I	6% od 312300 rb. . . .	9369					6% od 724400 rb. . . .	21732	
			Dochód	5000	14369				Dochód	5000	26732
		II	Ogółem		326688				Ogółem		751116
			6% od 326700 rb. . . .	9801		20	1936	I	6% od 751100 rb. . . .	22533	
			Dochód	5000	14801			II	Dochód	5000	27533
			Ogółem		341489				Ogółem		778649
10	1926	I	6% od 341500 rb. . . .	10245					6% od 778600 rb. . . .	23358	
			Dochód	5000	15245				Dochód	5000	28358
		II	Ogółem		356734				Ogółem		807007
			6% od 356700 rb. . . .	10701		21	1937	I	6% od 807000 rb. . . .	24210	
			Dochód	5000	15701			II	Dochód	5000	29210
			Ogółem		372435				Ogółem		836217
11	1927	I	6% od 372400 rb. . . .	11172					6% od 836200 rb. . . .	25086	
			Dochód	5000	16172				Dochód	5000	30086
		II	Ogółem		388607				Ogółem		866303
			6% od 388600 rb. . . .	11658		22	1938	I	6% od 866300 rb. . . .	25989	
			Dochód	5000	16658			II	Dochód	5000	30989
			Ogółem		405265				Ogółem		897292
									6% od 897300 rb. . . .	26919	
									Dochód	5000	31919
									Ogółem		929211

Nr. roku	Rok bież.	Pół-rocze	Kapitał powiększa się o:	Sumy dodawane do kapitału	Sumy powiększone od których oblicza się 6%	Nr. roku	Rok bież.	Pół-rocze	Kapitał powiększa się o:	Sumy dodawane do kapitału	Sumy powiększone od których oblicza się 6%
23	1939	I	6% od 929200 rb.	27876	32876	36	1952	II	6% od 2127900 rb.	63837	68837
		Dochód	5000	Dochód				5000			
		Ogółem			962087			Ogółem			2196709
24	1940	II	6% od 962100 rb.	28863	33863	37	1953	I	6% od 2196700 rb.	65901	70901
		Dochód	5000	Dochód				5000			
		Ogółem			995950			Ogółem			2267610
25	1941	I	6% od 996000 rb.	29880	34880	38	1954	II	6% od 2267600 rb.	68028	73028
		Dochód	5000	Dochód				5000			
		Ogółem			1030830			Ogółem			2340638
26	1942	II	6% od 1030800 rb.	30924	35924	39	1955	I	6% od 2340600 rb.	70218	75218
		Dochód	5000	Dochód				5000			
		Ogółem			1066754			Ogółem			2415856
27	1943	I	6% od 1066800 rb.	32004	37004	40	1956	II	6% od 2415900 rb.	72477	77477
		Dochód	5000	Dochód				5000			
		Ogółem			1103758			Ogółem			2493333
28	1944	II	6% od 1103800 rb.	33114	38114	41	1957	I	6% od 2493300 rb.	74799	79799
		Dochód	5000	Dochód				5000			
		Ogółem			1141872			Ogółem			2573132
29	1945	I	6% od 1141900 rb.	34257	39257	42	1958	II	6% od 2573100 rb.	77193	82193
		Dochód	5000	Dochód				5000			
		Ogółem			1181129			Ogółem			2655325
30	1946	II	6% od 1181100 rb.	35433	40433	43	1959	I	6% od 2655300 rb.	79659	84659
		Dochód	5000	Dochód				5000			
		Ogółem			1221562			Ogółem			2739984
31	1947	I	6% od 1221600 rb.	36648	41648	44	1960	II	6% od 2740000 rb.	82200	87200
		Dochód	5000	Dochód				5000			
		Ogółem			1263210			Ogółem			2827184
32	1948	II	6% od 1263200 rb.	37896	42896	45	1961	I	6% od 2827200 rb.	84816	89816
		Dochód	5000	Dochód				5000			
		Ogółem			1306106			Ogółem			2917000
33	1949	I	6% od 1306100 rb.	39183	44183	46	1962	II	6% od 2917000 rb.	87510	92510
		Dochód	5000	Dochód				5000			
		Ogółem			1350289			Ogółem			3009510
34	1950	II	6% od 1350300 rb.	40509	45509	47	1963	I	6% od 3009500 rb.	90285	95285
		Dochód	5000	Dochód				5000			
		Ogółem			1395798			Ogółem			3104795
35	1951	I	6% od 1395800 rb.	41874	46874	48	1964	II	6% od 3104800 rb.	93144	98144
		Dochód	5000	Dochód				5000			
		Ogółem			1442672			Ogółem			3202939
36	1952	II	6% od 1442700 rb.	43281	48281	49	1965	I	6% od 3202900 rb.	96087	101087
		Dochód	5000	Dochód				5000			
		Ogółem			1490953			Ogółem			3304026
37	1953	I	6% od 1491000 rb.	44730	49730	50	1966	II	6% od 3304000 rb.	99120	104120
		Dochód	5000	Dochód				5000			
		Ogółem			1540683			Ogółem			3408146
38	1954	II	6% od 1540700 rb.	46221	51221	51	1967	I	6% od 3408100 rb.	102243	107243
		Dochód	5000	Dochód				5000			
		Ogółem			1591904			Ogółem			3515389
39	1955	I	6% od 1591900 rb.	47757	52757	52	1968	II	6% od 3515400 rb.	105462	110462
		Dochód	5000	Dochód				5000			
		Ogółem			1644661			Ogółem			3625851
40	1956	II	6% od 1644700 rb.	49341	54341	53	1969	I	6% od 3625900 rb.	108777	113777
		Dochód	5000	Dochód				5000			
		Ogółem			1699002			Ogółem			3739628
41	1957	I	6% od 1699000 rb.	50970	55970	54	1970	II	6% od 3739600 rb.	112188	117188
		Dochód	5000	Dochód				5000			
		Ogółem			1754972			Ogółem			3856816
42	1958	II	6% od 1755000 rb.	52650	57650	55	1971	I	6% od 3856800 rb.	115704	120704
		Dochód	5000	Dochód				5000			
		Ogółem			1812622			Ogółem			3977520
43	1959	I	6% od 1812600 rb.	54378	59378	56	1972	II	6% od 3977500 rb.	119325	124325
		Dochód	5000	Dochód				5000			
		Ogółem			1872000			Ogółem			4101845
44	1960	II	6% od 1872000 rb.	56160	61160	57	1973	I	6% od 4101800 rb.	123054	128054
		Dochód	5000	Dochód				5000			
		Ogółem			1933160			Ogółem			4229899
45	1961	I	6% od 1933200 rb.	57996	62996	58	1974	II	6% od 4229900 rb.	126897	131897
		Dochód	5000	Dochód				5000			
		Ogółem			1996156			Ogółem			4361796
46	1962	II	6% od 1996200 rb.	59886	64886	59	1975	I	6% od 4361800 rb.	130854	135854
		Dochód	5000	Dochód				5000			
		Ogółem			2061042			Ogółem			4497650
47	1963	I	6% od 2061000 rb.	61830	66830	60	1976	II	6% od 4497700 rb.	134931	139931
		Dochód	5000	Dochód				5000			
		Ogółem			2127872			Ogółem			4637581

Nr. roku	Rok bież.	Pół-rocze	Kapitał powiększa się o:	Sumy dodawane do kapitału	Sumy powiększone od których oblicza się 6%	Nr. roku	Rok bież.	Pół-rocze	Kapitał powiększa się o:	Sumy dodawane do kapitału	Sumy powiększone od których oblicza się 6%
48	1964	I	6% od 4637600 rb. Dochód	139128 5000	144128	61	1977	II	6% od 9892400 rb. Dochód	296772 5000	301772
		II	Ogółem 6% od 4781700 rb. Dochód	143451 5000	4781709 148451			I	Ogółem 6% od 10194100 rb. Dochód	305823 5000	10194131 310823
49	1965	I	Ogółem 6% od 4930200 rb. Dochód	147906 5000	152906	62	1978	II	Ogółem 6% od 10505000 rb. Dochód	315150 5000	10504954 320150
		II	Ogółem 6% od 5083100 rb. Dochód	152493 5000	5083066 157493			I	Ogółem 6% od 10825100 rb. Dochód	324753 5000	10825104 329753
50	1966	I	Ogółem 6% od 5240600 rb. Dochód	157218 5000	162218	63	1979	II	Ogółem 6% od 11154900 rb. Dochód	334647 5000	11494504 339647
		II	Ogółem 6% od 5402800 rb. Dochód	162084 5000	5402777 167084			I	Ogółem 6% od 11494500 rb. Dochód	344835 5000	11494504 349835
51	1967	I	Ogółem 6% od 5569900 rb. Dochód	167097 5000	172097	64	1980	II	Ogółem 6% od 11844300 rb. Dochód	355329 5000	11844339 360329
		II	Ogółem 6% od 5742000 rb. Dochód	172260 5000	5741958 177260			I	Ogółem 6% od 12204700 rb. Dochód	366141 5000	12204668 371141
52	1968	I	Ogółem 6% od 5919200 rb. Dochód	177576 5000	182576	65	1981	II	Ogółem 6% od 12575800 rb. Dochód	377274 5000	12575809 382274
		II	Ogółem 6% od 6101800 rb. Dochód	183054 5000	6101794 188054			I	Ogółem 6% od 12958100 rb. Dochód	388743 5000	12958083 393743
53	1969	I	Ogółem 6% od 6289800 rb. Dochód	188694 5000	193694	66	1982	II	Ogółem 6% od 13351800 rb. Dochód	400554 5000	13351826 405554
		II	Ogółem 6% od 6483500 rb. Dochód	194505 5000	6483542 199505			I	Ogółem 6% od 13757400 rb. Dochód	412722 5000	13757380 417722
54	1970	I	Ogółem 6% od 6683000 rb. Dochód	200490 5000	205490	67	1983	II	Ogółem 6% od 14175100 rb. Dochód	425253 5000	14175102 430253
		II	Ogółem 6% od 6888500 rb. Dochód	206655 5000	6888537 211655			I	Ogółem 6% od 14605400 rb. Dochód	438162 5000	14605355 443162
55	1971	I	Ogółem 6% od 7100200 rb. Dochód	213006 5000	218006	68	1984	II	Ogółem 6% od 15048500 rb. Dochód	451455 5000	15048517 456455
		II	Ogółem 6% od 7318200 rb. Dochód	219546 5000	7318198 224546			I	Ogółem 6% od 15505000 rb. Dochód	465150 5000	15504972 470150
56	1972	I	Ogółem 6% od 7542700 rb. Dochód	226281 5000	231281	69	1985	II	Ogółem 6% od 15975100 rb. Dochód	479253 5000	15975122 484253
		II	Ogółem 6% od 7774000 rb. Dochód	233220 5000	774025 238220			I	Ogółem 6% od 16459400 rb. Dochód	493782 5000	16459375 498782
57	1973	I	Ogółem 6% od 8012200 rb. Dochód	240366 5000	245366	70	1986	II	Ogółem 6% od 16958200 rb. Dochód	508746 5000	16958157 513746
		II	Ogółem 6% od 8257600 rb. Dochód	247728 5000	8257611 252728			I	Ogółem 6% od 17471900 rb. Dochód	524157 5000	17471903 529157
58	1974	I	Ogółem 6% od 8510300 rb. Dochód	255309 5000	260309	71	1987	II	Ogółem 6% od 18001100 rb. Dochód	540033 5000	18001060 545033
		II	Ogółem 6% od 8770600 rb. Dochód	263118 5000	8770648 268118			I	Ogółem 6% od 18546100 rb. Dochód	556383 5000	18546093 561383
59	1975	I	Ogółem 6% od 9038800 rb. Dochód	271164 5000	276164	72	1988	II	Ogółem 6% od 19107500 rb. Dochód	573225 5000	19107476 578225
		II	Ogółem 6% od 9314900 rb. Dochód	279447 5000	9314930 284447			I	Ogółem 6% od 19685700 rb. Dochód	590571 5000	19685701 595571
60	1976	I	Ogółem 6% od 9599400 rb. Dochód	287982 5000	292982				Ogółem		20281272
			Ogółem		9892359						

