

F. 4020

CZYTELNIA NADNARWIĄŃSKA

Adam Chętnik

Z przeszłości i zabytków Łomży

Zbiór wiadomości z 31 ilustracjami



Herb m. Łomży.

Nowogród — Łomża — 1937

Wydawnictwo autora — niniejszy egzemplarz drukowany przy poparciu księgarni Z. Marczewskiego, w Łomży. (ul. Długa 8), gdzie jest na składzie głównym.

CZYTELNIA NADNARWIAŃSKA

Adam Chętnik

Z przeszłości i zabytków Łomży

Zbiór wiadomości z 31 ilustracjami

Nowogród — Łomża — 1937

Wydawnictwo autora — niniejszy egzemplarz drukowany przy poparciu księgarni Z. Marczewskiego, w Łomży, (ul. Długa 8), gdzie jest na składzie głównym.

Spis rzeczy.

| | Str. |
|---|------|
| I. Z historii Łomży (zarys ogólny od początków w. XV. do wojny światowej). | 7 |

Łomża, jako gród książąt mazowieckich. — W Łomży zamieszkiwali niegdyś książęta i później królowie polscy. — Kasztelania a potem starostwo łomżyńskie i ich dobra. — Dochody starostw. — Puszcze i łowy pod Łomżą. — Przywileje. — Rozwój miasta. — Handel i przemysł. — Morowa zaraza, wojny i pożary. — Łomża po rozbiorach Polski. — Ulice. — Szkoły dawne. — Pobyt błogosławionego O. Andrzeja Boboli w Łomży. — Szpitale. — Upadek i ponowny wzrost miasta. — Rzemieślnicy i wolne zawody. — Ludność Łomży i okolicy. — Napady na miasto i walki pod Łomżą. — Konfederacje. — Łomżanie wzorowi obrońcy ojczyzny. — Wspomnienie z 1863 r. — Sienkiewicz H. w Łomży. — Różne budowle. — Wspomnienia z lat przedwojennych. — Więzienie w Łomży. — Sale teatralne itp. — Rola miejscowych instytucji społecznych. — Herb Łomży.

| | |
|---------------------|----|
| II. Zabytki: | 31 |
|---------------------|----|

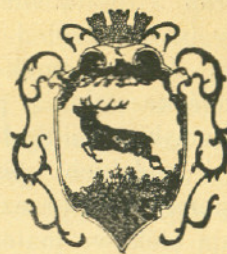
1. Zamek książąt mazowieckich.
2. Ratusz i inne budynki.
3. Kościoły i kaplice.
4. Cmentarze i nagrobki, pomniki.
5. Góra „Królowej Bony”.
6. Przedmieście Skowronki.
7. Budynki po warsztatach tkackich przy ul. Rybaki.
8. Zjazd.

Spis ilustracyj.

| | Str. |
|--|------|
| 1. Kapliczka pod Starą Łomżą, gdzie miał być niegdyś kościół św. Wawrzyńca, fot. A. Chętnik, 1935. | 9 |
| 2. Część budynku — dawnej bożnicy, stojącej na miejscu starego zamku, fot. A. Chętnik, 1935 | 11 |
| 3. Dawne gimnazjum męskie; z budynku na pierwszym planie jest do dziś tylko część dolna muru (naprzeciw hotelu „Rembielin”). Fot. z r. 1892, ze zbiorów M. Putkowskiego. | 13 |
| 4. Ratusz na Starym Rynku — siedziba Magistratu, fot. St. Lucenko, 1936. | 15 |
| 5. Dzwonnica kościoła Farnego — dziś katedry. Fot. G. Worobjewa, z r. 1890, ze zbiorów autora. | 17 |
| 6. Kościół P.P. Benedyktynek, fot. St. Lucenko, r. 1936. | 19 |
| 7. Kościół O.O. Kapucynów, obok budynków gimnazjum przy klasztorze, fot. A. Chętnik, 1934 | 21 |
| 8. Kościół po-Pijarski (ob. ewangelicki) z wieżami. fot. z r. ok. 1880 (ze zbiorów M. Putkowskiego). | 23 |
| 9. Ten sam kościół obecnie (bez wieżyc), fot. St. Lucenko, 1935 r. | 25 |
| 10. Stare więzienie z czasów pruskich (naprzeciw kina Mirage); rozbiórka 1935 r., fot. St. Lucenko, | 27 |
| 11. Pomnik straconych uczestników powstania w 1865 r., przy Zambrowskiej szosie, fot. A. Chętnik, 1935 r. | 29 |
| 12. Kapliczka św. Mikołaja, przy ul. do cmentarza (dziś odrestaurowana i przeniesiona bliżej ul. Polowej), fot. A. Chętnik 1935 r. | 31 |

| | Str. |
|---|------|
| 13. Pomnik powstańców z 1831 r. na cmentarzu grzebalnym, fot. A. Chętnik, 1935 r. | 33 |
| 14. Nagrobek na mogile Jakuba Wagi, na cmentarzu j. w. fot. z r. 1890, ze zbiorów autora. | 35 |
| 15. Nagrobek na mogile Bernatowicza, fot. A. Chętnik 1935, | 37 |
| 16. Widok na Starą Łomżę i dolinę Narwi z góry „Królowej Bony”, fot. A. Chętnik, 1935. | 39 |
| 17. Przedmieście Skowronki — widok na resztki wsi z wiatrakiem od str. Nowogrodu, fot. A. Chętnik, 1936. | 41 |
| 18. Stara chałupa na Skowronkach, jedna z ostatnich tego rodzaju. Fot. A. Chętnik, 1936. | 43 |
| 19. „Wodociąg” łomżyński, spełniający swoje funkcje bez zarzutu od wielu lat. Fot. A. Chętnik, 1936 r. | 45 |
| 20. Pomnik Stacha Konwy w lesie Jednacczewskim, fot. A. Chętnik, 1924 r. | 47 |
| 21. Klamka żelazna w kształcie ręki, trzymającej paleczkę u drzwi głównych kościoła dziś ewangelickiego, rys. A. Chętnik, 1935. | 48 |
| 22. Część zawiasy i potężny, starannej roboty zamek żelazny u drzwi głównych kościoła O.O. Kapucynów, rys. A. Chętnik, 1935. | 48 |
| 23. Krzyż żelazny u dzwonnika przy wejściu do klasztoru O.O. Kapucynów, rys. A. Chętnik 1935. | 48 |
| 24. Krzyż żelazny na bramie murowanej powyższego klasztoru, od ul. Krzywe Koło, rys. A. Ch. 1935. | 48 |
| 25. Średniowieczna kula kamienna w skarpie katedry od str. południowej, rys. A. Ch. 1935 r. | 49 |
| 26. Wrzeciadze żelazne u drzwi głównych katedry, do dawnego zamykania kościoła (od wewnątrz) na gruby drag, rys. Ad. Chętnik 1935 r. | 49 |
| 27. Ornament ubity z deseczek gwoźdźmi kowalskimi na drzwiach głównych katedry, typowy dla zdobnictwa budowlanego naszego Mazowsza, a szczególnie u Kurpiów. Rys. Ad. Ch. 1935. | 49 |

| | Str. |
|--|------|
| 28. Podobny ornament starych drzwi z rozetką rznieżtą w drzewie, budynku dawnej bożnicy od ul. Szkolnej (róg Senatorskiej), rys. Ad. Chętnik 1955 | 50 |
| 29. Klamka żelazna dawnej roboty w tychże drzwiach, rys. j. w. | 50 |
| 30. Rznieżta w drzewie rozeta u drzwi frontowych przy Starym Rynku Nr. domu 14. Motyw słońca, lub pół słońca, niekiedy w połączeniu jak rys. Nr. 27 i 28 spotyka się często u drzwi w Łomży. | 50 |
| 31. Stara plebania przy kościele Farnym (ob. katedrze) w ogrodzie na początku wojny światowej (1915). Dach ucierpiał od bomb niemieckich z aeroplanów, fot. J. Cyroto, (ze zbiorów autora). | 51 |



Herb m. Łomży.

Z historii Łomży.

Łomża jest starym grodem książąt mazowieckich, a przechowane do jej dziejów akta sięgają roku 1421, dawniejsze zaś zaginęły. Pierwszy przywilej dla miasta, o jakim mamy wiadomość, pochodzi z r. 1418, nadany zaś był Łomży przez księcia mazowieckiego, Jana, który tu nieraz przebywał. Pierwotny rozwój Łomży datuje się od czasów piastowskich, w 15 wieku widzimy już miasto na widowni historycznej, a książęta mazowieccy, mieszkając w Łomży w wzniesionym przez siebie zamku, nadawali stąd różne dekryty i przywileje dla ludności okolicznych wiosek i powiatów¹⁾. Pod władzą książąt mazowieckich Łomżę datuje największy rozwój, a mieszkańców dobrobyt.

Gdy ród książąt mazowieckich wygaśł bezpo-

1) W opisie niniejszym uwzględnione dane i wypadki przedewszystkiem z lat dawnych. Obecny, nowszy stan Łomży, od czasów wojny światowej, wymaga oddzielnego opracowania.

tomnie, Łomża wraz z resztą Mazowsza wcielona została do Korony (w. r. 1526) i odtąd była własnością królewską. Mając zamek i gród warowny, Łomża była niegdyś kasztelanią, potem zaś zamieniona w miasto ziemskie podlegała zarządowi starostów ziemskich i grodzkich; opisy czyli lustracje z tych czasów, sporządzone przez komisarzy królewskich, zawierają ciekawe materiały z dawnych wieków, dotyczące stanu majątkowego i gospodarczego miasta i podległych mu majątków i osad, będących również własnością koronną.

W Łomży chętnie przemieszkiwał król Zygmunt August, zatrzymując się tu niejednokrotnie w czasie przejazdów swych na Litwę z Warszawy i naodwrot.

Przemieszkiwała tu również Anna Jagiellonka, siostra Zyg. Augusta, spędzając tu smutne chwile do r. 1572 po śmierci brata. Mieszkała jeszcze wówczas na zamku, gdzie miała wyznaczone dochody na swe utrzymanie.

Kasztelania, a potem starostwo łomżyńskie, posiadała znaczny obszar królewszczyzn, obejmujący według wykazu z r. 1685 i 1781 „miasto Nowogród z lasami, borami, zwyczajnie z puszcą Nowogrodzką i jej koloniami, bartnikami, barciami, inaczej z bartnikami i strzelcami, oraz wsie Kupiski z wójtostwem Mątewica, Piątница, Czarnocin, Lipniki, Czerwone, Zabiele z wójtostwem, tudzież lasami, borami, inaczej puszcą Kolińską i jej kolonistami, bartnikami...¹⁾). Że to w lasach i okolicznych pu-

¹⁾ Copia Juris Communicativi super capitaneatum Łomzensem. (Ks. Obl. Gr. Łomż. 1732. Nr. 239. Arch. Gł.).

szczach była zwierzyna, więc opiekował się nią i zarządzał łowami specjalnie ustanowiony „łowczy łomżyński¹⁾). Ulubionym miejscem łowów były puszcze okoliczne i puszcza ostrołęcka. Na łowy zjeżdżała tu nawet królowa Bona.

Pokaźne dochody starostwo łomżyńskie miało podówczas z daniny miodowej, pobieranej w natu-



1. Kapliczka pod Starą Łomżą, gdzie miał stać dawniej kościół św. Wawrzyńca.

rze od bartników, prowadzących gospodarstwa pszczele na barciach w okolicznych borach, szczególnie kurpiowskich. Bartnicy wówczas obowiązani byli miód swój sprzedawać wyłącznie do składów w Łomży, skąd, przeważnie drogami wodnymi

¹⁾ W r. 1711 był takim łowczym St. Doliwa, w r. zaś 1733 Kaz. Skrodzki. (Akta Gr. Ł. Arch. Gł. 238).

wędrował w dalszy świat. Tak np. w r. 1672 danina ta wynosiła 50 beczek miodu, wartości ówczesnej 1200 florenów.¹⁾

W r. 1620 tenże dochód wynosił jeszcze więcej, bo fl. 1405, wtedy, kiedy np. z pobranego z włók owsa dochód ten wynosił tylko 205 fl. Z tego widać, że daniny rolne wówczas w majątkach królewskich mniej płaćcały od danin leśnych²⁾. Znaczne dochody dawała puszcza Czerwony Bór, posiadająca wówczas dużo drzewostanu modrzewiowego, cennego do budowli³⁾. Najbliższe lasy pod Łomżą nazywały się puszcza Łomżyńska i Giełczyńska; dziś zostało po nich trochę lasu Jednaczego i Giełczyńskiego.

Łomża rozwijała się dzięki licznym przywilejom, jakie otrzymywała od książąt mazowieckich; przywileje te, po wcieleniu Mazowsza do Korony potwierdzili królowie polscy, ułatwiając miastu dalszy rozwój.

W r. 1440 miasto uzyskało od Bolesława ks. mazowieckiego dochody z grobli i jednego z 7 mostów, wiodącego do zamku.

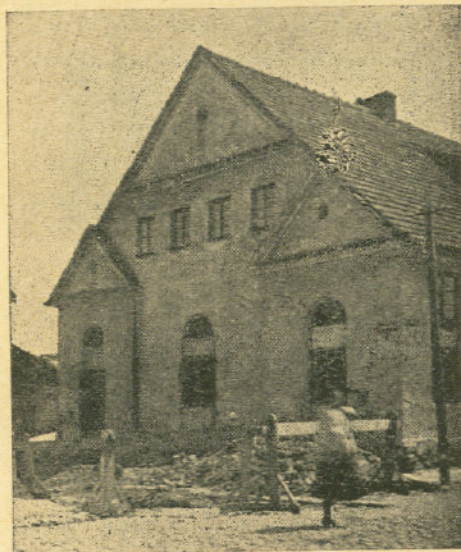
W r. 1528 król Zygmunt I utworzył z tej części Mazowsza ziemię Łomżyńską, składającą się

¹⁾ Lustr. Star. Łomż. 1673 r. str. 637. Arch. Gł. 64). Floren — inaczej czerwony złoty, dawna moneta w Polsce, większej wartości.

²⁾ Z Lustr. St. Łomż. 1620, karta 125; starostwo trzymał wówczas Imć Pan Adam Kossobudzki, kasztelan wyszogrodzki.

³⁾ Wspomina o tym Al. Połujański w „Wędrowkach z gub. Augustowskiej”. W-wa w 1859, str. 95.

z 4 powiatów: łomżyńskiego, kolneńskiego, zambrrowskiego i ostrołęckiego. Naogół był to obszar leśno-rolny, zaludniony przez dawnych Mazowszan-Mazurów, kolonizujących pustkowie i obszary leśne, zdatne do uprawy.



2. Budynek starej boźnicy na miejscu dawnego zamku.

Od r. 1531 mieszczanie łomżyńscy sądzą się w swoich sądach wójtowskich.

Zygmunt August w r. 1556 nadał miastu 5 jarmarki¹⁾.

Od r. 1567 miasto otrzymało przywilej wyboru burmistrza, który w wieku 19-ym po zaliczeniu Łomży do miast II kategorii, nazywał się prezydentem.

Od r. 1595 cechy rzemieślnicze łomżyńskie przywilejem Zyg. III otrzymały prawa i swobody jak mieszczanie z innych, większych miast Polski.

¹⁾ Powyższy materiał z monografii L. Rzeczniewskiego „Dawna i terażniejsza Łomża”.

Król Zygmunt III w r. 1598 zniósł w Łomży targi w niedziele i święta.

Od r. 1822 rozporządzeniem namiestnika Królestwa Polskiego dozwolono w Łomży osiedlać się żydom, co zostało ostatecznie zatwierdzone w r. 1848.

Według lustracji z r. 1564 w Łomży było 540 domów miejskich i rzemieślniczych. Mieszkańców mogło być do 12 tysięcy.

Największy rozwój Łomży datuje się w końcu 16 i pierwszej połowie 17 wieku; obok gruntów dochody swe miasto czerpało z targów, jarmarków, cel, mostowego, czynszów od rybaków, rzeźników, piwowarów, gorzelników i tp.

W w. XVI rzemieślników i różnych rękodzielników było w Łomży 600, kupców 60, cechów 20.

W r. 1581 utworzone zostały w Łomży składy soli, której po 1500 beczek dostarczali rocznie żupnicy z Wieliczki i Bochni, drogą wodną na potrzeby ludności*).

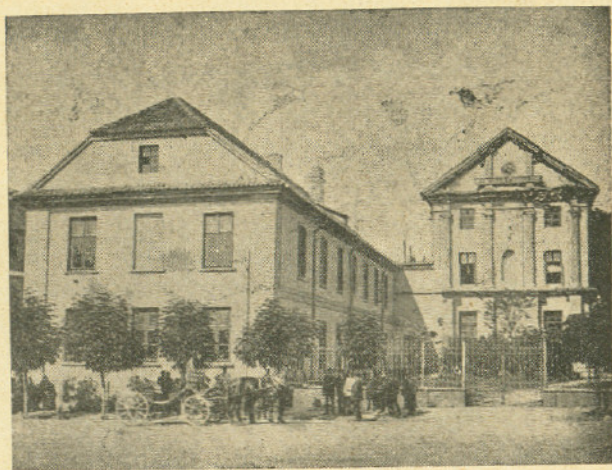
W r. 1607 Sejm postanowił, aby — obok Warszawy — była w Łomży dostateczna liczba rzemieślników — płatnerzy, rusznikarzy i tp. umiających wyrabiać ryszturnek wojenny. Uchwałę wcielił w życie starosta miejscowy, dbając o to, by rycerskiej szlachcie okolicznej nie zabrakło broni na wypadek wojny**).

*) Baliński i Lipiński—Starożytna Polska. 526.

***) „Przeł. Bibliogr. Archeolog. W-wa 1881, str. 297.—Baliński—„Starożytna Polska” 527.

Od końca 16 w. przez paręset lat odbywały się w Łomży Sejmy Ziemskie, których akta zachowane do dziś¹⁾ dają nam pojęcie o życiu publicznym itp. ówczesnych obywateli tych okolic.

Łomża prowadziła dawniej obszerny handel ładem i wodą z sąsiednimi Prusami i Litwą, z Królewcem, Toruniem, Elblągiem i Gdańskiem, co



3. Stare gimnazjum (dawne kolegium), przy N. Rynku, rozebrane w r. 1898.

wpływało na zamożność i dobrobyt mieszkańców. To też Kromer już w 16 w. zalicza Łomżę — obok Warszawy i Płocka — do rzędu znakomitszych miast na Mazowszu. Prócz miodu, ze składów w Łomży

¹⁾ W Arch. Gł. w Warszawie i odpisy w Arch. P. Akad. Umiej. w Krakowie, z których niejednokrotnie korzystałem.

szły w świat towary: wosk, bursztyn, zboże, drzewo, len, konopie, owce, bydło rogate, świnie, ryby, ruda żelazna (limonit z okolic Nowogrodu i Łomży).

Handlowi sprzyjała wolna do spływu Narew (od r. 1447) i zmiesione przez króla Kazimierza cła wodne i lądowe, co król Zygmunt Stary zatwierdził.

W w. 17-ym dziesiątkowała ludność miasta morowa zaraza, zwana jeszcze wówczas „morowym powietrzem”. W r. 1624 w Łomży (i tejże parafii) zmarło na tę zarazę ok. 5 tys. osób, w tym 9 duchownych. Ludność, wystraszona zarazą, uciekała masowo w lasy i puszcze, porzucając zapowietrzony miasto.

Inni, przywiązujący wagę do pierwotnych wierzeń (zabobonów) ludowych tych okolic na „powietrze” poradzili inaczej: wydobyli z grobów cmentarza kościelnego trzy ciała: księdza, szlachcica i chłopca, którym ucięto głowy, mniemając, że tym sposobem skończą z zarazą. Po tej profanacji kościół i cmentarz zarządzeniem władz duchownych zamknięte były na przeciąg 20 tygodni¹⁾.

Zaraza powtarzała się w Łomży kilkakrotnie, miasto wyludniło się straszliwie. Wojny szwedzkie i domowe (w. 17—18), najazdy wojsk obcych (np. Piotra W. cara rosyjskiego, na początku w. 18-go) i inne sprawiły, iż dawna świetność Łomży upadła, miasto niejednokrotnie gorzało, w końcu 18 i na pocz. 19 w. było w mieście zaledwie 100 drwnia-

¹⁾ L. Rzeczniewski — Dawna i terażniejsza Łomża, str. 25—26.

nych domów z 1000 mieszkańców! Łomża wyglądała więcej na wieś, niż na miasto, gruzy i zwaliska zalegały dawne zaludnione ulice.

W aktach ówczesnego Sejmu Łomżyńskiego czytamy rozpaczliwe białania nad stanem miasta



4. Ratusz na Starym Rynku — siedziba Magistratu.

i okolicy: „Ziemia nasza tot colunitatibus¹⁾ zrujnowana” — piszą w jednym miejscu²⁾. Przechodni żołnierze różnych wojsk—obcych i swoich—obdzierali ludność z żywności, a po wsiach nie tylko za

¹⁾ Tot colunitatibus znaczy — tylu nieszczęściami.

²⁾ Z uchwały Sejm. Łomż. 2 września 1711 r. — Akta Gr. Łomż. 197, karta 46—47. Arch. Gł. 258.

żywność, ale nawet „za wypite liquory — jako to piwo i gorzałkę — wieś musiała płacić”¹⁾. „Spis szkód przez wojska zrobionych” w r. 1711, dotyczy wojsk moskiewskich, „gdy J. Mośc Pan generał Barr moskiewski ciągnął z ludem swoim ku Pomeranii...”²⁾ itd. itd. I Polska i ziemia Łomżyńska wówczas była dla wojsk obcych jak karczma zajezdna.

W r. 1795 po ostatnim rozbiore Polski Łomża znalazła się pod panowaniem pruskim, co trwało lat 11; po pokoju zaś Tylżyckim, gdy Napoleon w r. 1807 utworzył księstwo Warszawskie, Łomża została jednym z głównych miast departamentu Augustowskiego. Pierwszy prefekt departamentu mieszkał w domu ówczesnego aptekarza Toka, w pobliżu Ratusza, który należał wówczas do wspanialszych budynków w mieście.

Po utworzeniu Królestwa Kongresowego w r. 1815 Łomża została miastem głównym województwa Augustowskiego, co trwało lat 3. W r. 1818 komisja wojewódzka przeniesiona została do Suwałk, a Łomża została miastem obwodowym, co trwało do r. 1837, po czym weszła w skład guberni Augustowskiej; miała wtedy Sąd Pokoju, Trybunał Cywilny (od r. 1821) i więzienie³⁾. Od r. 1867 Łomża była miastem gubernialnym, aż do wojny światowej, kiedy Niemcy — okupanci urządzili z niej

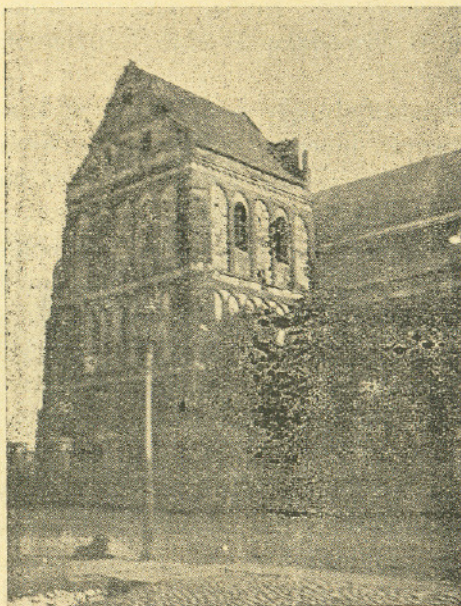
¹⁾ Akta Gr. Łomż. 197. Arch. Gł. 238.

²⁾ Akta Gr. Łomż. 1711.197, str. 61—62. Arch. Gł. 238.

³⁾ Rozebrane w m. maju i czerwcu r. 1935.

(w sierpniu 1915 r.) m. powiatowe (Kreis-Lomscha), takim też zostało po utworzeniu wojew. Białostockiego.

Dzisiejszy plac Kościuszki, zwany do niedawna Nowym Rynkiem, ok. r. 1840 zabudowany został jednopiętrowymi kamienicami, stojącymi do dziś. Tu są hotele, z których jeden był niegdyś folwarkiem wójtostwa łomżyńskiego (Rembielin).



5. Dzwonnica kościoła farnego — dziś katedry; fot. z r. 1890.

Łomża była na traktcie głównym Warszawa — Kowno — Petersburg. Kolei nie było, tylko szosa. Podróż odbywano na tym traktcie końmi t. zw. pocztowymi, których w Łomży było 48. W czasie przejazdu carów z Petersburga do Warszawy lub zagranicę liczbę koni powiększono do 180, wynajmując je od okolicznych ziemian.

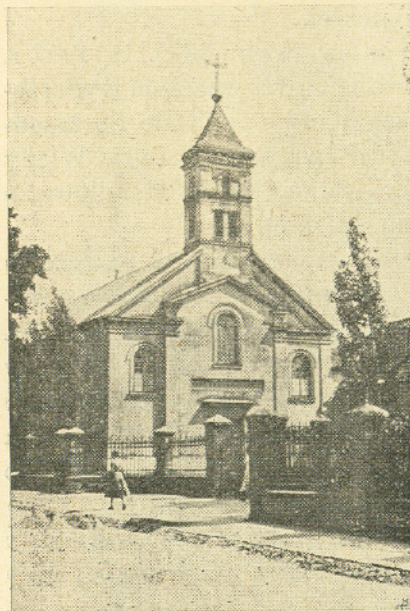
Przez Łomżę przejeżdżali niejednokrotnie i za-

trzymywali się w niej carowie Mikołaj I i Aleksander II. Gościł tu i Napoleon idąc na Moskwę.

Stare o dawnych nazwach ulice w Łomży, to: Dworska (Dworna—dziś im. Pierackiego), Giełczyńska, Senatorska, Szpitalna, Kościelna, Długa, Krótka (dziś Berka-Joselowicza), Kozia, Krzywe-Koło, Rządowa, Rybaki, Woziwodzka, Wodna, Radziecka, Kaznodziejska.

Szkoły łomżyńskie słynęły oddawna z wykładów i nazwisk swych kierowników. Najpierwsza szkoła początkowa i parafialna była w Łomży na początku w. 17-go, wyższe zaś Kolegium jezuickie powstało w r. 1630 przy miejscowej Misji Kaznodziejskiej O.O. Jezuitów. W r. 1786 dwupiętrowy budynek kolegialny spłonął, a w r. 1807 wojska nieprzyjacielskie splondrowały pozostałe pamiątki i bibliotekę. Po skasowaniu Zakonu Jezuitów w r. 1771 działalność Kolegium Jezuickiego wznowili, sprowadzeni do Łomży w r. 1774 ks. O.O. Pijarzy, zasłużeni wówczas zakonnicy w szerzeniu oświaty i umiejętności pedagogicznych. Obok wykładów ogólnokształcących był w kolegium nawet wydział filozoficzny, uczelnia zajmowała jedno z pierwszych miejsc w kraju. Z pośród uczniów tej szkoły znane są w Polsce takie nazwiska, jak Wojciecha Szwejkowskiego (rektora Un. Warsz.), Ignacego Daniłowicza (prawnika i profes. Uniw. Wileńskiego, Kijowskiego, Moskiewskiego), Adriana Krzyżanowskiego, (badacza przeszłości naszej, autora „Dawnej Polski”), Tomasza Dziekońskiego (autora prac literackich, historycznych i innych.

Kolegium ks. Pijarów istniało do r. 1807, t.j. do czasu istnienia tego zakonu. W latach ks. Warszawskiego (1807—1811) Łomża miała tylko szkołę elementarną¹⁾, a od r. 1811 Szkołę Podwydziałową



6. Kościół PP. Benedyktyniek.

3-klasową, którą w r. 1817 przeniesiono do Sejnu (w Suwalskim). W latach 1817—18 Komisja Edukacyjna utworzyła tu 6-klasową szkołę wojewódzką, która w r. 1833 została zamieniona na 8-klasowe gimnazjum, potem z 8-klasowego na 7-io klasowe (1840/41), poczem w r. 1851 przerobiono je na powiatową szkołę 5-klasową filologiczną. Z kierowników szkoły

¹⁾ Po wskrzeszeniu Państwa Polskiego powstało w Łomży wiele różnych szkół i uczelni, prócz początkowych: gimnazjum męskie i żeńskie, seminarium nauczycielskie męskie i żeńskie, szkoła handlowa, szkoła przemysłowo-leśna i mierznicza i t. d. Nie piszę więcej o nich, gdyż to nie leży w zakresie niniejszej monografii.

znanym był w świecie naukowym Jakub Waga, autor „Flory polskiej”. Powstałe później 8-klas gimnazjum państwowe męskie z wykładowym jęz. rosyjskim wybudowano po zwaleniu w r. 1898 starych budowli po-Pijarskich; obecnie jest tam gimn. P. Żeńskie im. Konopnickiej.

Strajk szkolny, który wybuchł 3. II. 1905 r. w gimnazjach łomżyńskich był ważnym wydarzeniem w dziejach Łomży i przyczynił się do zasadniczych zmian w miejscowym szkolnictwie. Wtedy powstała w Łomży prywatna Szkoła Handlowa, z wykładowym językiem polskim.

Szpital miejski św. Ducha powstał jeszcze w 15-ym wieku z fundacji ks. mazowieckich, którzy wybudowali obok i kościół również pod wezwaniem św. Ducha. Był on zupełnie w innym miejscu, obecny zaś powstał w r. 1842 z ofiar i składek publicznych na miejscu, gdzie była posiadłość również szpitalna zwana folwarkiem św. Ducha, należącym potem do O.O. Jezuitów.

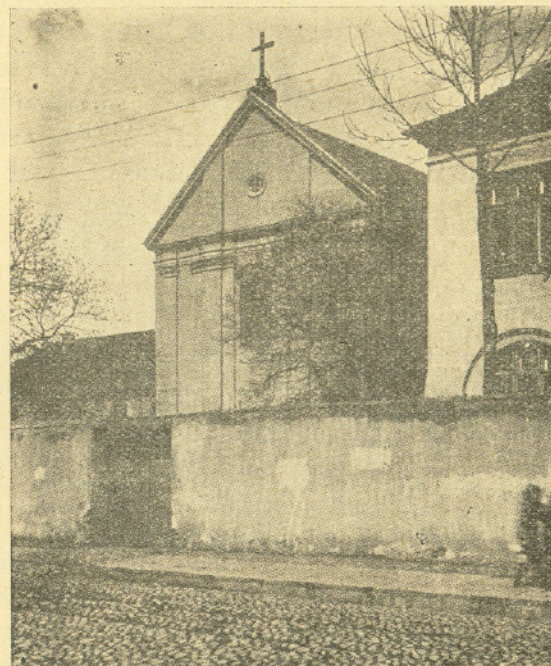
Pierwotny szpital starozakonnych powstał w roku 1857, utrzymywany był z funduszków gminy żydowskiej.

Dawna Łomża była miastem rozległym. Do głównego miasta prowadziły dwie bramy: kamienna od wjazdu Giełczyńskiego i żelazna od Skowronk, nie pozostało po nich żadnego śladu.

W starym mieście były wodociągi, których ślady przetrwały jeszcze do roku 1840 *).

*) Obecnie w całym mieście przeprowadzone są rury wodociągowe, a teraz prowadzone są roboty kanalizacyjne.

Po licznych katastrofach Łomża upadła, a jednocześnie zmniejszała się liczba jej mieszkańców. Z czasem liczba ta zaczęła wzrastać. Na początku 19 stulecia mieszkańców było w niej do 1000, w r.



7. Kościół OO. Kapucynów.

1827 — 3265 w tym 29% żydów; w r. 1840 — 3918; w r. 1850 — 5569; w r. 1860 — 6020. Około roku 1880 w Łomży było 777 domów, w tym 182 murowanych i 11.260 ludności stałej, 3500 niestałej i 2 tys.

wojska, razem 16.760, w tej liczbie żydów 7953¹⁾; w r. 1893—18.546 mieszkańców; w r. 1909 — 27343, w tym żydów aż 44%²⁾.

Ok. r. 1860 w mieście było 5 lekarzy prywatnych i 5 felczerów. W w. 18-m brak dobrych — jak na owe czasy — lekarzy był dotkliwy. Lekarza trzeba było sobie wykształcić, w tym celu m. Łomża i Radziłów wysyłały wspólnie zdolnego kandydata na koszt tychże miast aż do Krakowa na „naukę lekarską” do „Szkoły Głównej” — jak nazywano dzisiejszy Uniwersytet³⁾.

Rolników w mieście było w tym czasie 538, rzemieślników i różnych rękodzielników 525, handlujących 461 — prócz różnych wolnych zawodów, urzędników itp. Uderza nas pokaźna liczba rzemieślników na 6 tys. mieszk. Ciekawe są liczby niektórych zawodów, i tak: krawców było 106, szewców 87, murarzy 26, piekarzy 24 itd., za to szwaczek tylko 10 — kobiety w większości same sobie szyły (poza krawcami).

Ludność Łomży i okolicy—to Mazurzy—dawni Mazowszanie — przeważnie rolnicy; z nich—żyjąc w lasach — przez stulecia wyodrębniła się grupa Kurpiów, sięgająca częściowo w niewielkiej liczbie według akt z 18 w. przez Nowogród i gm. Kupiski

¹⁾ Słownik Geograficzny, tom V. 1884.

²⁾ Obecnie liczba ta wynosi ok. 26.000; dane poprzecznie z Rocznika Statyst. Król. Polsk. 1915.

³⁾ Księga Uniwersałów Urz. Łomż. z r. 1785, ks. 12. Nr. kol. Uniwersału 152, Arch. Gł. 249.

aż do lasów Bronowskich i Gielczyńskich¹⁾; byli to dawni łowcy, strzelec w dobrach królewskich, osocznicy, stróże puszczy i zwierzyny grubej w królewskich szczyznach.



8. Kościół po-Pijarski przed zdjęciem wież.

Mazurzy — Łomżanie, to pracownicy karczowniczy lasów, zaniłowani rolnicy i myśliwcy, szczerzy patrioci i obrońcy ojczyzny w potrzebie. Przykładów na to jest dużo przez wieki. Mazurzy od Łomży bili się pod Cecorą i Wiedniem, pod Grunwaldem, Ra-

¹⁾ Uniwersał króla Stanisława I, 1734. Akta Gr. Łomż. 22. Arch. Gł. 310.

szynem i Ostrołęką¹⁾. W razie nieszczęścia w kraju, najazdu wroga i t. p. zawiązywano konfederacje, a wiece zwoływano za pomocą wici²⁾. Konfederacja obierała sobie marszałka, poczem uroczyście ślubowano „jeden drugiego nie odstępować, zgodę i jedność między sobą utrzymywać”³⁾. W r. 1734 (z d. 19. VII) Konfederacja w Łomży uchwaliła m. in. wystawić „koni sto kompanii z pacholkami, z należytych wojennym moderunkiem z dóbr szlacheckich, królewskich i duchownych w ziemi naszej znajdujących się”...⁴⁾. Widzimy więc, że w chwili dla kraju krytycznej, walczone wspólnie, co w historii Łomżan nieraz się zdarzało. W czasie Konfederacji Barskiej brać łomżyńska nie tylko stanęła przy K. Pułaskim, ale powołała go na marszałka „skonfederowanej Ziemi Łomżyńskiej”⁵⁾; w uniwersałach swych Pułaski mówi o Łomżanach, jako o odważnych i dzielnych obywatelach „fortuny życia i ostatnią krwi kroplę skwapliwie na szaniec niosących”⁶⁾. W dalszych wypadkach — przez powstania aż do wskrzeszenia niepodległości — obywatele Łomży i okolic przodowali w pracy i poświęceniu dla sprawy ojczyzny, że weźmy choćby lata 1863, 1904—6, 1918—1920⁷⁾.

1) Czytamy o tym u Strykowskiego i innych.

2) „Wici na wojnę”... w Akt. Gr. Łomż. Nr. 5, f. 378, str. 463.

3) Akta Gr. Łomż. 1735, ks. 198, Arch. Gł. 239.

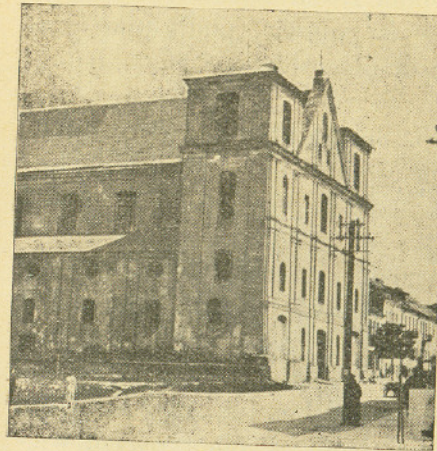
4) Ks. Gr. Łomż. 1734, 198, Arch. Gł. 239 (karta 495—494).

5)—6) Księga Uniwers. 12. 1769. Nr. 61. Arch. Gł. 249.

7) Sprawa ta obszernie i dość wyczerpująco jest potraktowana w monografii Łomży W. Świdorskiego. 1925.

Łomża niszczona była niejednokrotnie przez napady i najazdy Litwinów, Jadźwingów, Prusaków, Szwedów i Moskali. W r. 1658 stoczyli pod Łomżą bitwę ze Szwedami Czarniecki i Opaliński.

O zamki i wały Łomży rozbijały się hordy Tatarów i Kozaków, stąd nazywano to miasto *przedmurzem Mazowsza*.



9. Kościół po-Pijarski po strąceniu wieżyc (widok dzisiejszy).

Zamek łomżyński (gdzie dziś stara bożnica) zniszczony został w w. XVII, na Szurze niewiadomo kiedy, jeszcze w r. 1805 odkopano tam części murów i żelazne drzwi^{*)}.

Pożary, wojny i zaraza doprowadziły miasto do upadku. Po rozbiorach Polski w r. 1795 było w Łomży tylko kilkadziesiąt domów i 4 kościoły; Prusacy, do których wtedy ta część Polski należała, wycięli Czerwony Bór, dochody z czego zasiliły pruskie banki.

Warto wspomnieć jeszcze o niektórych zdarzeniach z życia miasta:

*) Podług Słownika Geograficznego.

W Łomży przebywał od r. 1638 do 1642 błogosławiony O. Andrzej Bobola, który obecnie ma być wyniesiony w poczet świętych. Wielki ten mąż spełniał w Łomży obowiązki doradcy rektora Kolegium Jezuickiego i kaznodziei, pozatem piastował w ciągu swego pobytu urząd dyrektora istniejącej od r. 1615 przy kolegium szkoły humanistycznej. W r. 1657 Bobola został okrutnie zamordowany przez kozaków w Janowie podlaskim i zaliczony został w poczet błogosławionych, jako męczennik za wiarę*)

W klasztorze pp. Benedyktynek był na przechowaniu dłuższy czas słynny obraz M. Boskiej Leśnej z czasem zapomniany, a odnaleziony tu przed 10 laty.

W r. 1863 garnizon rosyjski, uśmierzający w okolicy ruch powstańczy, urządzał wielki bal w mieście, na który pod grozą kar i bagnetów sprowadzono nie tylko zwykłych obywateli, ale i zrozpaczone młode żony, których mężowie byli bądź w partji, bądź siedzieli w miejscowym więzieniu. Starsi Łomżanie to opowiadali.

W roku 1900 gościła Łomża w swych murach H. Sienkiewicza, którego spotykano najpierw na stacji w Czerwonym Borze. Sienkiewicz zamieszkał w Tow. Kredytowym Miejskim u mecenasa Śmiarowskiego, dzięki którego stosunkom i umiejętności polityce z ówczesnym gubernatorem Korfem

*) Ks. Jan Poplatek. — Błogosławiony Andrzej Bobola. T. J. Kraków 1936.

dało się powitać dostojnego gościa. Przyjazd połączony był z urządzonym w Łomży „Wieczorem Sienkiewiczowskim”, na którym znakomity pisarz święcił swój 25-letni jubileusz. W sali „Lutni” łomżyńskiej, gdzie Sienkiewicza zaproszono na członka honorowego tej instytucji, prócz Sienkiewicza na uroczystości i później na raucie przemawiali:



1) Stare więzienie z czasów pruskich — rozbiórka budynku w r. 1935.

prof. H. Radziszewski i red. Libicki, którzy przybyli z Sienkiewiczem, oraz z miejscowych mec. Śmiarowski, ks. Brykczyński z Goworowa i dziewczyna kurpiowska, która przybyła z barwną delegacją od Ostrołęki. Szkół na uroczystości nie było.

Około roku 1895—1900 żył w Łomży Grzegorz Worobjew, radca gubernialny, Rosjanin, badacz oko-

licznych zabytków, autor monografii i opisów tutejszych stron. Pisał do wydawnictw rosyjskich i polskich; w r. 1900 powołany został na współpracownika komisji Historji Sztuki Polskiej Akademji Umiejętności¹⁾.

W r. 1898 urządzona została w Łomży w domu obecnego T-wa Dobroczyńności wielka wystawa starożytności, na którą społeczeństwo miejscowe i okoliczne nadesłało setki cennych eksponatów z dziedziny historji, wykopalisk, broni, zbroi dawnej itp.²⁾.

Herbem Łomży jest jeleń w biegu, nadany podobno miastu przez królowę Bonę. Herb widziemy na początku książeczki.

W r. 1892 władze zaborcze wybudowały w Łomży, przy szosie Śniadowskiej wielkie nowoczesne więzienie na 450 osób. Więzienie to — które i dziś możemy oglądać — miało 250 cel pojedynczych dla mężczyzn i 59 dla kobiet, prócz tego 11 kamer ogólnych dla 121 osób, 8 karceresów*) szpital na 26 mężczyzn i oddzielny na 12 kobiet. Jest tam jeszcze cerkiew prawosławna, kaplica katolicka i dom modlitwy dla żydów. W więzieniu tym siedziało setki osób z Łomży i okolic w latach 1905—1906 za walkę o język polski, za udział w tajnych organizacjach niepodległościowych, za czytanie patriotycznych gazet polskich, sprowadzonych przeważ-

¹⁾ Z czasop. „Echa Płockie i Łomżyńskie”, Nl. 1900.

²⁾ Z „Echa Płoc. i Łomż. szereg NNr. 1898.

*) Karceres—osobna ciemna separatka, gdzie osadzano na chleb i wodę skazanych za niesubordynację w więzieniu.

nie z Krakowa. Więzienie to z czasem rozbudowano.

Teatru stałego Łomża nie ma, natomiast od r. 1873 urządzono salę teatralną w budynkach Czo-



11. Pomnik uczestników powstania 1863 r. przy szosie zambrowskiej.

chańskiego (przy szosie łomżyńskiej), gdzie dziś kino „Vox”. W teatrze tym przez dziesiątki lat odbywały się przedstawienia, koncerty i t. p. trup przyjezdnych i miejscowych zespołów. Dopiero od r. 1910 powstał u wylotu ul. Nowogrodzkiej i Wiejskiej (dziś ul. pułk. Mościckiego i Okrzei) murowany budynek (dziś miejski), gdzie jest kino „Mirage” (Miraż); po wojnie Dom Żołnierza z salą teatralną i od r. 1955 obszerny i nowoczesnie urządzony Dom Katolicki przy ul. Polowej, z pięknie urządzoną sceną i widownią.

W r. 1904 staraniem władz gubernialnych

i działaczy rosyjskich pobudowano w Łomży dla celów rusyfikacyjnych przy szosie Śniadowskiej „Dom Ludowy”, ostatnio przerobiony na Szkołę przemysłowo-leśną im marszałka J. Piłsudskiego.

W r. 1887 na ówczesnym N. Rynku (dziś plac Kościuszki) urządzono wzdłuż chodników piękne aleje („deptaki”) zadrzewione kasztanami. Wyrosłe już wielkie drzewa zmarły w czasie ciężkiej zimy r. 1928; obecnie je wykarczowano, aleje skasowano.

W nizinnych miejscach Łomży ludność kopała w znacznej ilości cenny podówczas bursztyn*), który obrabiano na miejscu. Dziś o przemyśle tym słuch zaginął.

Ważną rolę gospodarczą i kulturalną odegrała w Łomży Dyrekcja Szczegółowa T-wa Kredytowego Ziemiańskiego, powstała w latach 1877 — 78, a skasowana 1922; był tu potem Bank Ziemiański, a obecnie w budynku po przeróbce mieści się urząd starostwa powiatowego.

Doniosłą też rolę w życiu kulturalnym Łomży za zaborców odegrały takie instytucje jak Tow. Dobryczynności, T-wo Hygieniczne (przy którym powstał „Sokół”), Straż Ogniowa Ochotnicza, T-wo Wioślarskie, T-wo „Lutnia” i inne. Z tych Tow. Dobryczynności i Straż Ogn. są już po jubileuszach 50-lecia swej owocnej pracy. Instytucjom tym należy się specjalna monografia.

W r. 1911 powstało w Łomży. Muzeum ziemi Łomżyńskiej w ramach ustawy P. T-wa Krajo-

*) Baliński—Staroż. Polska, t. I. str. 529.

znawczego, posiadające do 1½ tys. eksponatów z dziedziny kultury i zabytków miejscowych; muzeum to upadło już po wojnie światowej z braku opieki*).

Zabytki.

Pod tym względem Łomża jest bardzo uboga i dziwić się trzeba, że tak stare miasto nie posiada prawie żadnych cenniejszych pomników swojej świetnej przeszłości. Wprawdzie Łomżę niszczyły wojny i pożary, ale z drugiej strony nie było komu dbać o zachowanie przed zniszczeniem resz-



12. Kapliczka św. Mikołaja w pobliżu cmentarza.

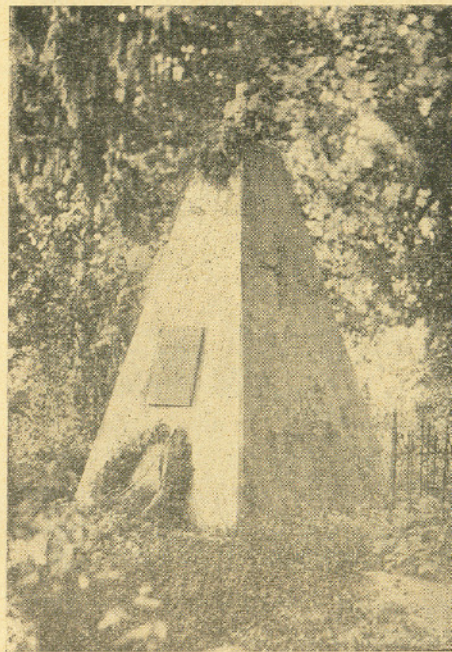
tek dawnych budowli, murów, pomników itp. Zabytki omówimy po kolei, wraz z tymi, które przypadły.

*) Mieściło się w r. 1917 w paru salach lokalu biblioteki i czytelnicy Niziołomskiej przy ul. Sienkiewicza.

Zamek książąt mazowieckich. Zamek ten, w którym rezydowali książęta, panujący na Mazowszu, a po tym przebywali nieraz królowie polscy, stał w miejscu, gdzie dziś stara żydowska bożnica, na obszarze od dzisiejszej ul. Giełczyńskiej, między ul. Senatorską i klasztorem P.P. Benedyktynek. Frontem zamek był zwrócony do rzeki i przed zamkiem zamiast dzisiejszych budowli — ciągnęły się obszerne ogrody, zasadzone na wielkich tarasach, dochodzących do Narwi. Z tej strony zamku rozciągał się wspaniały i rozległy widok na dolinę rzeki, na puszcę Łomżyńską, na wioski i osady pobrzeżne. Koło zamku ciągnęło pieszko i na wozach mrowie ludzkie na obszerny dzisiejszy Stary Rynek do ratusza i sądów, do starej Fary i do pobliskich klasztorów. Kiedy zamek był pobudowany — dobrze niewiadomo, ale prawdopodobnie w wieku XII za kr. Bolesława Kędzierzawego; posiadał różne urządzenia, jak np. wodociągi. Ciekawe napewno dzieje tego zamku nie dochowały się do naszych czasów, zniszczony został i spalony w XVII w. w czasie najazdu Szwedów. Na początku w. 19-go były jeszcze jego ruiny, pozostał tylko stary skarbiec, który przetrwał do r. 1824. Było w nim wtedy archiwum akt dawnych, dotyczące Łomży i okolic, przeniesione z czasem do Warszawy. Skarbiec — o którym mowa, był murowany i dość obszerny ze sklepioną salą; miał małe zakratowane okna i żelazne drzwi. W pobliżu resztek zamku stała wielka zajezdna karczma zwana starościńską. Od zamku do kaplicy ks. Mazowieckich (prezbi-

terium w dzisiejszej katedrze) miało być kryte przejście dla dostojników książęcych.

Resztki zamku i skarbiec rozebrano w r. 1824, a na ich gruzach powstała późniejsza żydowska



13. Pomnik powstańców z 1831 r. na cmentarzu.

bożnica. Po rezydencji książęcej pozostały tylko wspomnienia i odkopywane czasami szczątki murów i urządzeń ziemnych. Drugi zamek na Szurze pod Starą Łomżą miał być budowany ok. r. 1540 za króla Kazimierza Wielkiego.

Oba zamki połączone być miały ze sobą wałami, przekopami i podziemnymi gankami.

Ratusz. Dzisiejszy Ratusz na Starym Rynku jest budynkiem nowszym i pobudowany został w r. 1825, a ostatnio przerobiony i odnowiony w r. 1924. Dawny ratusz murowany również piętrowy stał

przed dzisiejszym klasztorom O. O. Kapucynów. Był to wielki czworobok rozm. 50×20 łokci polskich, pod dachówką.

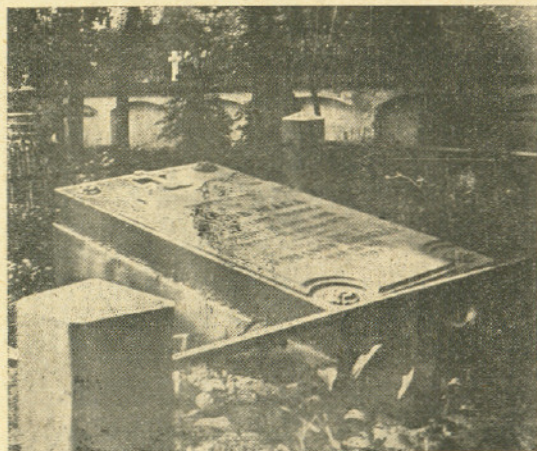
Na ratuszu była wieżyczka z dzwonkiem, a na niej herb miasta, wyobrażający jelenia w biegu. Pod wielką salą ratusza był areszt policyjny, a obok piętrowa wieża dla osądzonych przestępców. Tamże odbywały się rady wójtowskie, była sala tortur, a wyroki—według ówczesnego zwyczaju—wykonywał kat miejski z oprawcami. Przed ratuszem był przegierz, w którym przymykano na publiczną hańbę licznych przestępców. W r. 1826 ratusz ten rozebrano, a materiał z niego użyto częściowo na budowę nowego gmachu.

W opisach dawnej Łomży czytamy o wielkich i okazałych budynkach publicznych w Łomży. Były tu dwa ratusze w Starej i Nowej Łomży, dom radziecki (gdzie były sądy radzieckie), dom wójtowski 5 piętrowy, wielka łaźnia publiczna, 18 murowanych śpichlerzy, obszerny magazyn soli, ludwisarnia¹⁾ i arsenał (za Zygmunta III); były pałace: kr. Anny Jagiellonki, pałac biskupi, wielka gospoda kupiecka i rzemieślnicza.

Kościóły. Łomża posiadała dawniej w czasach świetnego rozwoju 7 kościołów, ale po niektórych nie pozostało nawet śladów, są tylko wspomnienia i zapiski.

¹⁾ Ludwisarnia — odlewnia dział i kul, których zatopione resztki do ostatnich lat wyciągają z Narwi.

Kościół św. Wawrzyńca znajdował się na wzgórzu, w dzisiejszej Starej Łomży, miejscu zwanem i dziś przez ludność „Św. Wawrzyńcem” o parę klm. od miasta, w pobliżu Narwi. Wzmianki o nim są w wizytacji kościelnej z r. 1754, ale już wtedy był zniszczony i chylił się do upadku. Kościół ten miał być pierwszym parafialnym kościołem w Łomży



14. Nagrobek na mogile Jakuba Wagi, autora „Flory polskiej”.

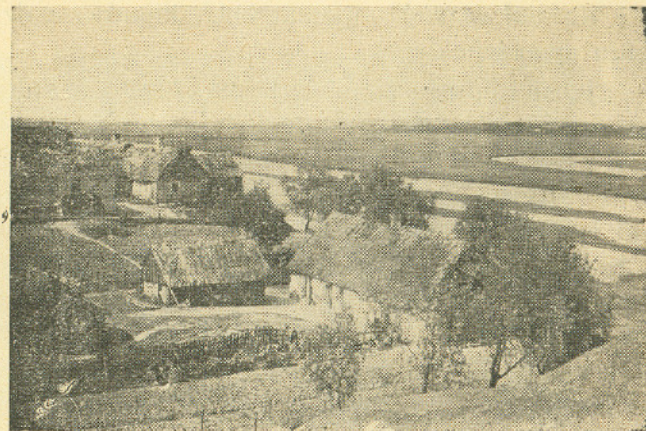
i sięgał czasów Bolesława Wstydliwego, założyć miał go O. Brunon, mnich benedyktyński, który po św. Wojciechu nawracał Prusaków, po czym przybył na Mazowsze. Resztki kościoła (zrównanego pewnie w czasie wojen) rozebrano w końcu 18-go wieku, a z części cegieł postawiono kapliczkę, gdzie umieszczono statuę św. Wawrzyńca

ki z obrazem Zwiastowania N. P. M. zakończony na wierzchu statua, św. Michała, patrona parafii. W prawej nawie jest piękna kaplica M. Boskiej Różańcowej, przyozdobiona w w. 16-ym przez Andrzeja Modliszewskiego, starostę łomżyńskiego i kolneńskiego. W kaplicy jest pięknie rzeźbiony ołtarz. Krata zamykająca kaplicę pochodzi również z w. 16-go. Obecnie kaplica jest gruntownie odnowiona.

W ścianach świątyni jest sporo pięknych nagrobków i tablice, jak wspomnianego starosty Modliszewskiego z małżonką (nagrobek z piaskowca, starosta w zbroi rycerskiej). Napis po łacinie głosi: „Andrzej Dunin Modliszewski ze starożytnej familii Duninów, z Grajewa, Łomżyński i Kolneński starosta, syn Hieronima Modliszewskiego, kasztelana Małagoskiego” it.d. it.d. Nagrobek Elżbiety Modliszewskiej, małżonki starosty, postawiony był jeszcze za jej życia, o czym głosi napis. Dwa inne nagrobki Modliszewskich należą jeden do matki H. Modliszewskiego, a drugi do H. D. Modliszewskiego, który w stopniu oficerskim walczył pod Obertynem i nad Seretem, zmarł 1567 r. Dalej jest nagrobek Jana syna Modliszewskich, zm. 1588. Potem widzimy okazały sarkofag Mikołaja Truszyńskiego, starosty Łomżyńskiego, zm. 1575 r. i drugi ozdobny z marmuru z tarczą herbową u góry i aniołami Nikodema Kosakowskiego, starosty Łomżyńskiego i ostrowskiego, zm. 1611 r. Na pomniku jest piękny wiersz, zaczynający się od słów:

„Pytasz czyje tu kości ten kamień przykrywa,
Nikodim Kosakowski pokoju zażywa”... it.d.

Między nagrobkami widzimy jeszcze tablicę z piaskowca ks. Andr. Wolickiego, proboszcza piątnickiego, zm. 1733 r.; K. Rościszewskiej, komisarskiej skarbu, zm. 1839 r.; z nowszych w prawej nawie (od wejścia) tablice ku pamięci H. Sienkiewicza i ks. K. Lutosławskiego, prałata i pośła z łomżyńskiej, zm. 1924.



16. Widok na Starą Łomżę i dolinę Narwi z góry „Królowej Bony”.

Po wojnie światowej od r. 1919 Fara łomżyńska została katedrą biskupstwa łomżyńskiego, przeniesionego tu z Sejna. Stara świątynia jest od r. 1934 gruntownie restaurowana, z niezbędnymi przeróbkami, dostosowanymi do wymagań chwili, pod kierownictwem fachowców, znawców sztuki i konserwatorów. Niektóre nagrobki przeniesiono z prezbiterium i ka-

plicy do naw bocznych; na ich miejscu pobudowano galerie dla różnych dostojników i ustawiono stalle dla duchowieństwa. Odnowiono gruntownie i naprawiono uszkodzone nagrobki.

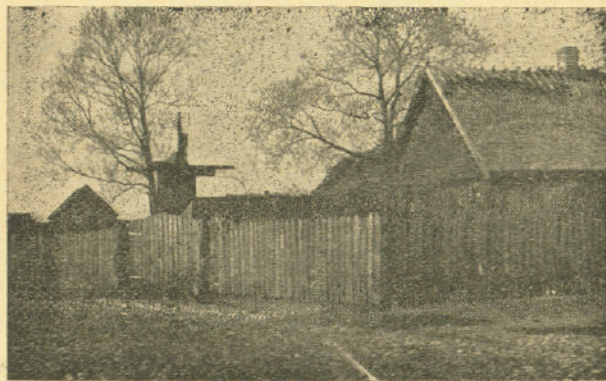
Z prawej strony katedry przy ścianie prezbiterium powstała nowa przybudówka, w której będzie sala kapituły, skarbiec itp.*)

Kościół Jezuicki (potem O.O. Pijarów, a dziś zboru ewangelickiego).

Jezuici sprowadzeni byli do Łomży z Pułtyska w r. 1609, którzy w r. 1630 pobudowali kościół i Kolegium Jezuickie — budynki były początkowo drewniane. Kościół obszerny, murowany, pod wezwaniem św. Stanisława Kostki, poświęcony w r. 1732, budował Jan Szembek, kanclerz W. Koronny, starosta łomżyński i inny; murowany budynek Kolegium Jezuickiego zbudowany został w r. 1754 z zapisu tegoż Szembeka. Po zniesieniu zakonu Jezuitów (1773 r.) kościół i kolegium przeszło na własność ks. Pijarów w r. 1807, po usunięciu zaś i rozjechaniu się zakonników kościół został opuszczony, choć ks. prefekci odprawiali w nim nabożeństwa dla młodzieży szkolnej do r. 1850.

*) Przybudówka ta nie powinna nikogo razić, gdyż zrobiono ją nowoczesnie, nie starając się — według najnowszych wymagań konserwatorów sztuki — o upodobnienie jej do sędziwych murów całej świątyni. O katedrze w Łomży, jej architekturze, pomnikach itp. możnaby napisać całą większą pracę, może zrobi to kiedy jaki historyk sztuki i miłośnik zabytków.

Szczególnie uroczyste miały być tu nabożeństwa na dzień św. Stanisława Kostki. Od r. 1855 kościół ten jest w posiadaniu miejscowej gminy ewangelickiej, która otrzymała od żony cara Mikołaja I 3 tys. rb. na przeprowadzenie remontu, obecnie zaś utrzymuje go własnym kosztem. Olbrzymi front kościoła pozostał bez zmiany, zdjęto tylko zarządzeniem władz rosyjskich dwie wysokie wieże (ok.



17. Przedmieście Skowronki — widok na resztki wsi.

r. 1880); zrobiono to jedynie dlatego, by te nie konkurowały z wieżami świeżo pobudowanej cerkwi rosyjskiej na dzisiejszym placu Sienkiewicza. Uległy też z czasem zniszczeniu ozdoby wewnętrzne kościoła. Na wieży od str. Zjazdu pozostał stary zegar, potrzebny w tym miejscu, lecz często bezczynny. Od klasztoru do starego gimnazjum (dawnego kolegium) miało być kryte podziemne przej-

ście, zniszczone przy rozkopywaniu dzisiejszego Zjazdu.

Kościół i klasztor O. O. Kapucynów. Zgromadzenie zakonników Ojców Kapucynów datuje się w Łomży od r. 1765. Kanonik płocki ks. Trzaska był głównym fundatorem jak kościoła, tak i klasztoru. Plac pod budowę nabyty został od P.P. Benedyktyniek, które miały tu drewniany kościółek z klasztorem. Świątynia poświęcona była w r. 1798. Wewnątrz ma pomniki: z prawej strony wielkiego ołtarza marmurowy pomnik Leopolda Staniszewskiego, marszałka, posła i sędziego ziemi Łomżyńskiej, oraz z prawej strony drzwi wejściowych pod chórem tablica marmurowa, poświęcona pamięci Floriana Hr. Tyszkiewicza, chorążego lejbgwardii rosyjskiej, który zginął pod Łomżą w r. 1851.

Wielki krzyż w ołtarzu kaplicy z P. Jezusem, bogato zdobiony, pochodzi ze sławnego kościoła O.O. Jezuitów w Połocku. Obraz M. Boskiej z Dzieciątkiem włoskiej roboty. Wewnątrz budynków jest biblioteka klasztorna, a na korytarzach obrazy ręcznej roboty, wykonane przeważnie przez bractwisków klasztornych.

Klasztor ogrodzony jest wysokim murem, od strony Narwi ma piękne ogrody na zboczach wzgórza i rozległy widok na okolicę.

Klasztor zwiedzać mogą tylko mężczyźni.

Kościół z klasztorem P.P. Benedyktyniek, sprowadzonych do Łomży z Torunia w r. 1628 znajdował się początkowo na t. zw. „Popowej górze”, gdzie klasztor O.O. Kapucynów. Pierwotny ko-

ściół drewniany z klasztorem spalili Szwedzi, następny zaś sprzedany był w r. 1765 (o czym mówiono poprzednio), poczem zakonnice przenieśli się na dzisiejsze miejsce (przy ul. Dwornej, za Katedrą), gdzie najpierw w r. 1764 wystawiły kościół i klasztor. Obecny kościół i budynki klasztorne



18. Skowronki — jedna z ostatnich chałup dawnego typu (zasięg kurpiowszczyzny).

pochodzą z r. 1859—1860. Klasztor to dziś ubogi, otwarty po wojnie, dawniej miał swoje posiadłości ziemskie. Niezależne od jego klauzuli siostry Szarytki przy Tow. Dobroczyńności roztaczają opiekę nad chorymi w szpitalach, przytułkach itp.

W Łomży było niegdyś 3 kaplice, z których do dziś nie pozostała żadna. Natomiast po drodze do cmentarza w ogrodzie biskupim jest stara (bez

daty) murowana kapliczka z figurą św. Mikołaja, dawnego patrona od wilków tych stron.

Przy kościele farnym (katedrze) jest dawna plebania, murowana pewnie w tych czasach, co i sam kościół. W wojnę światową była częściowo rozbita pociskami, poczem odrestaurowana. W czasie najazdu szwedzkiego (w pierwszej połowie XVIII w.), w czasie przemarszu wojsk przez Łomżę, mieszkał w plebanii Karol XII król szwedzki.

Cerkwi prawosławnych, budowanych więcej w celach rusyfikacyjnych niż dla rzeczywistej potrzeby nielicznych wyznawców tego obrządku było 3, prócz więziennej.

Pierwsza, wybudowana i wyświęcona w r. 1877, przemianowana z czasem na „sobór” (katedrę), plac nazwano „sobornym”; w niej odbywały się uroczyste galówki, a na placu paradne defilady wojsk zaborczych. Obecnie z cerkwi jest kościół katolicki, a miejsce wokoło — plac Sienkiewicza.

Drugą mniejszą cerkiew Ołonieckiego pułku wybudowano w r. 1890 przy Śniadowskiej szosie (róg ul. Połowej); po wyjściu Rosjan pozostała bez opieki w najwyższym zaniedbaniu, dziś po częściowej rozbiórce i przebudowie jest w tym miejscu „Dom Żołnierza”.

Trzecią cerkiew już za miastem, wybudowano dla wojska w koszarach (przy Śniadowskiej szosie) w r. 1889; dziś jest tam kościół garnizonowy.

Czwartą cerkiew przerobiono z małej kapliczki w więzieniu w r. 1896.

Po wojnie światowej w Łomży zabrakło zupełnie prawosławnych (prócz małej garstki), wszystkie cerkwie stały pustkami.



19. Typowy od wielu lat „wodziąg” łomżyński, którego lata są już policzone.

Cmentarze i nagrobki.

Z kilku cmentarzy chrześcijańskich, będących w Łomży, tylko na katolickim są pamiątkowe i pewne znaczenie zabytkowe mające nagrobki. Cmen-

tarz ten miał powstać za rządów pruskich u nas (1797—1809), jest pięknie zadrzewiony i starannie utrzymany, zaliczyć go można do jednego z piękniejszych cmentarzy w tych stronach Mazowsza. Okrągła u wejścia kaplica fundowana przez rodzinę Śmiarowskich w r. 1838; pod kaplicą są groby tejże rodziny. Przed kaplicą murowana sygnaturka z r. 1866.

Z pomników zabytkowych lub mających znaczenie historyczne dla m. są następujące.

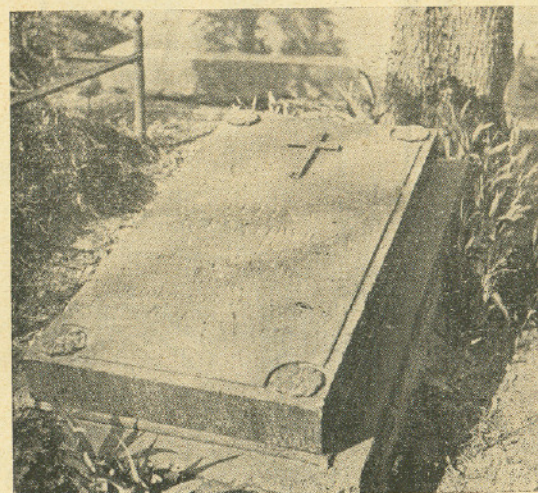
Pomnik poległych w 1831 r. wymurowany w kształcie piramidy, z krzyżem na wierzchu; ostatnio w r. 1931 — w stulecie bitwy pod Ostrołęką odrestaurowany i opatrzony tablicą z wyrytym napisem: „1831 — 1931 ś. p. Bojownikom nieznanym, straconym przez najeźdźców-Rosjan w 1831 r. za walkę o wolność ojczyzny wdzięczni rodacy w setną rocznicę ich bohaterskiego zgonu tą skromną tablicą ich pamięć uczcili, prosząc o Zdrowaś Maryja”.

Pomnik Jakuba Wagi, dyrektora gimnazjum w Łomży, przyrodnika, autora znanego dzieła p.t. „Flora polska”. Nogrobek przedstawia ciężką płytę z piaskowca z wyrytym napisem: „Tu spoczywa ś.p. Jakób Waga autor „Flory Polskiej” urodzony 25 lipca 1800, zmarły 23 lutego 1872”. Drugi napis dotyczy jego pochowanej tamże żony.

Pomnik Feliksa Bernatowicza, poczytnego u nas powieściopisarza, autora książek: „Pojata — córka Lizdejki”, „Nałęcz” i innych, zmarłego i pochowanego w Łomży. Na mogile skromny kamień z krzyżem i napisem: „Tu spoczywają zwłoki Feliksa

Bernatowicza, autora *Pojaty*, zmarłego w dniu 7 września 1856 r.; w 58 roku życia doczesnego, któremu brat ten kamień położył”.

Powyżej wymienione pomniki znajdują się na części starego cmentarza. za kaplicą. Inne pamiątkowe nagrobki (jak np. Kaliwody, który zginął w

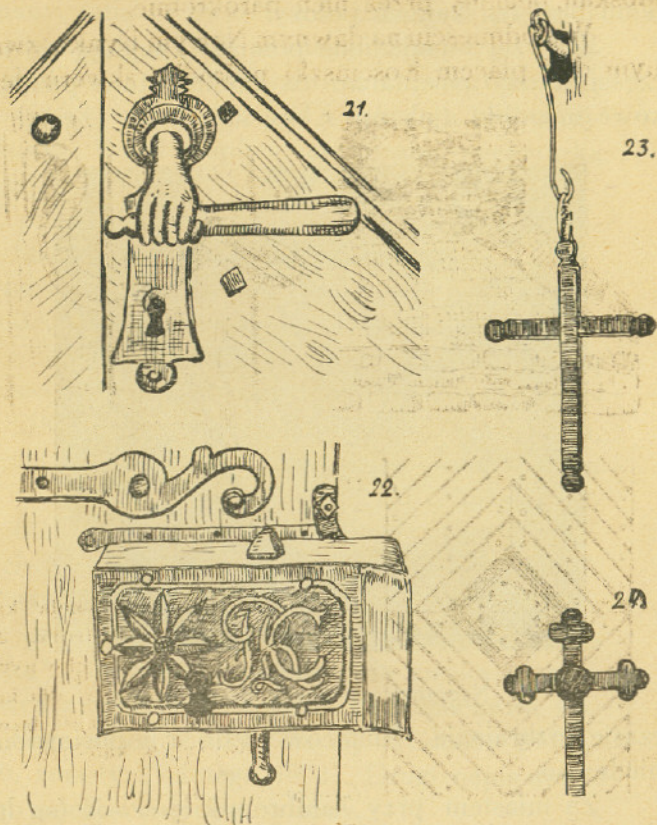


15. Nagrobek na mogile Bernatowicza.

czasie rozbrajania Niemców 1918 r.) postawione niedawno.

Za miastem przy *Zambrowskiej szosie* (na lewo za miastem) jest *pomnik* na miejscu *straconych uczestników powstania w r. 1863*, postawiony w r. 1916. Pomnik w ogrodzonym placu jest to kamień z wykutym na nim krzyżem prostoramiennym z wplecioną cierniową koroną, z datą 1863 i napi-

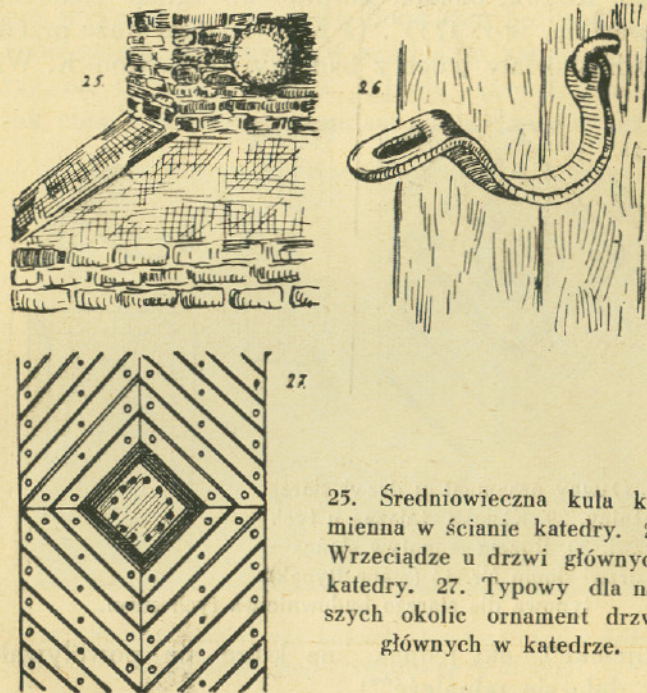
sem: Bojownikom za wolność Ojczyzny — Rodacy.
Na przodzie tablica z wrytymi 10 nazwiskami straż-



21. Klamka w kształcie ręki u drzwi głównych w kościele po-Pijarskim. 22. Część zawiasy i dawny zamek przy drzwiach głównych kościoła OO. Kapucynów. 23. Krzyż żelazny u dzwonnika przy drzwiach do klasztoru j. w. 24. Krzyż żelazny na bramie tegoż klasztoru (podobny był na kapliczce św. Wawrzyńca).

conych. Pierwotny krzyż drewniany pobudowany był w nocy z 2 na 3 maja r. 1905 ku oburzeniu Moskali, obalany przez nich parokrotnie.

W śródmieściu na dawnym Nowym Rynku, zwanym dziś placem Kościuszki pośrodku skweru jest

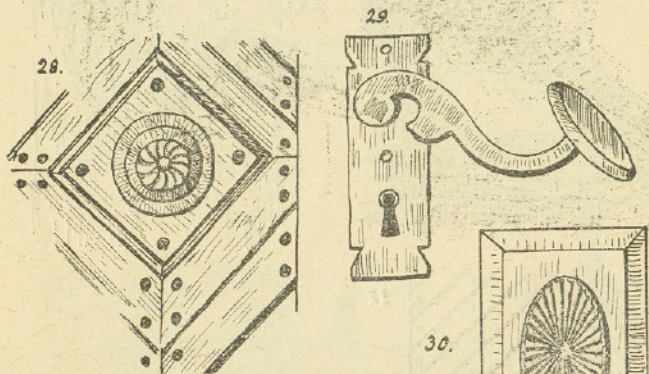


25. Średniowieczna kula kamienna w ścianie katedry. 26. Wrzeciądze u drzwi głównych katedry. 27. Typowy dla naszych okolic ornament drzwi głównych w katedrze.

głaz polny z napisem: „Tadeuszowi Kościuszce— Rodacy”, z datą 100-letniej rocznicy śmierci bohatera 1817—1917. W miejscu tym ma stanąć w przyszłości okazalszy pomnik.

Pomnik Stacha Konwy, bohatera Kurpiów, znaj-

duje się w lesie Jednaczewskim, o 2 klm. od miasta. Droga przez ul. Stacha Konwy do grobli, potem za gajówką w sosnowy las ścieżką. Pomnik jest z pnia starej barci, z figurką Chrystusa „frasośliwego”; napis na pomniku taki: „Tu spoczywa Stach Konwa, bohater kurpiowski, zginął śmiercią chwalebną w r. 1733”. O Konwie pisał dużo przed 100 blisko laty jeden z badaczy tych stron K. W.



28. Dawny ornament u drzwi starej bożnicy. 29. Klamka żelazna u tych drzwi. 30. Rozeta — motyw słońca — u drzwi domu Nr. 14 (Stary Rynek) typowa dla starego budownictwa tych stron.

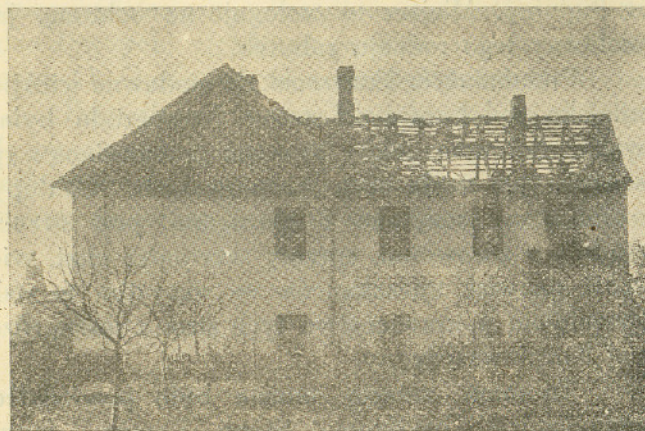
Wojcicki*), akt jednak, na które się powoływał, nie dało się odnaleźć**).

*) K. W. Wojcicki — ur. 1807 r., zm. 1879.

***) Pomnik wykonany był w Nowogrodzie, dzięki staraniom zarządów: b. Związku Puszczańskiego i Oddziału Kurp. P. T-wa Krajoznawczego, przewieziony na miejsce i postawiony w r. 1922, w którym odbyło się poświęcenie. Pomnik częściowo wykonany podł. projektu R. Macury, architekta.

Góra „Królowej Bony”.

Nad brzegiem Narwi, pod Starą-Łomżą, w pobliżu miejsca, gdzie miał stać kościół św. Wawrzyńca, jest wzgórek, zwany górą „Król. Bony”. Badania wykazały, że królowa Bona tam nie mieszkała, choć mogła przebywać w pobliskim zamku w Szurze, nie był tu również jedynie „szwedzki okop,” jak chcą niektórzy, natomiast stwierdzonem jest, że



31. Stara plebania przy kościele farnym (dziś katedrze) na początku wojny światowej (w r. 1915).

jest to grodzisko przedhistoryczne — osiedle ludzkie z zamierzchłych czasów¹⁾. Szereg wzgórz w St. Łomży: św. Wawrzyńca, góra „Król. Bony” i za nią Łysa Góra zasługuje na bliższą uwagę i zbadanie — są

¹⁾ „Służba Nauce” — zeszyt I. Warszawa 1932.

to wszystkie prawdopodobnie osiedla przedhistoryczne. W miejscu gdzie miał być kościół św. Wawrzyńca, mogła być niegdyś świątynia pogańska, na „Król. Bonie” grodzisko właściwie obronne, a dalej cmentarz ciałopalny.

Z góry „Królowej Bony” rozciąga się wspaniały widok na dolinę krętej Narwi, na osady ludzkie bliższe i dalsze, wśród których bieleją mury Drozdowa i zarysowuje się w oddali dzisiejszy kościół w Piątnicy. Miejsce to zasługuje na ochronę, jako nieliczny tego rodzaju zabytek.

Przedmieście Skowronki, do niedawna wieś podmiejska pod Łomżą od strony Nowogrodu była w większości wsią, jakby żywcem przeniesioną z „puszczy”, tyle miała cech kurpiowskich. Chałupy z ozdóbnymi szczytami i śparogami, pod strzechą, studnie z żórawiami, sprzęty wewnątrz chat, większość nazwisk mieszkańców — wszystko to wskazywało na pokrewieństwo tych stron z resztą rdziennej Kurpiowszczyzny.

To samo zresztą można było powiedzieć o Jednaczewie, częściowo Starej Łomży i innych, gdzie przede wszystkim rzucało się w oczy budownictwo w stylu puszczańskim utrzymane.

Dziś widzimy wszędzie wielkie zmiany, w Skowronkach tylko parę chałup „kurpiowskich” pozostało, reszta domów — to miejskie murówanki, a obyczaj miejski zapanował prawie całkowicie w życiu mieszkańców.

Szereg budynków przy ul. Rybaki, murowanych, to pomieszczenie na warsztaty i przemysł

tkacki, jakie zainicjował w Polsce, a przedewszystkiem w Łodzi i Łomży ks. Lubecki¹⁾ przy pomocy Banku Polskiego ok. r. 1823—24. Łódź rozwinęła się na duże miasto fabryczne, warsztaty w Łomży, w których osadzono fachowców przeważnie zagranicznych, upadły, a budynki są własnością prywatną.

Zjazd — obecnie ulica prowadząca do mostów przez imponujące groble, przekopana przed laty dziewięćdziesięciu. Przedtem do mostów tych (bardzo dawnych) zjeżdżano wzdłuż murów klasztornych O. O. Kapucynów, a stąd przez ul. Rybaki.

Przy stojącym przed laty krzyżu (obok kościoła ob. ewangelickiego od strony Zjazdu) był placyk — miejsce egzekucji w r. 1863. Krzyż ten widzimy na fotografii tegoż kościoła z wieżami²⁾.



4350/52

¹⁾ Książę Drucki Lubecki, minister Skarbu Król. Kongresowego.

²⁾ Niektóre uzupełnienia i pominięte w niniejszej książeczce fotografie zamieszczone będą w jednej z następnych prac o Łomży.



F.4020

Materiały i dokumenty, z których korzystałem przy opracowaniu niniejszej monografii.

1. M. Baliński i T. Lipiński — Starożytna Polska, t. I. Warszawa, 1843.
2. L. Rzecznowski — Dawna i terażniejsza Łomża, Warszawa, 1861.
3. Lustracja Starostwa Łomżyńskiego z r. 1673, Arch. Gł. ks. 64.
4. Akta Grodzkie Łomż. 1726—1739, ks. 20. Arch. Gł. 239.
5. F. Kozłowski — Dzieje Mazowsza, W-wa 1858.
6. T. Święcki — Opis starożytnej Polski, W-wa 1828.
7. Księga Oblat Grodzka Łomżyńska, 1752. Nr. 239 (Copia Iuris Communicativi super capitaneatum łomżensem).
8. Akta Gr. Łomż. 1711. Arch. Gł. 238.
9. „Echo Płockie i Łomżyńskie” — roczniki 1892 — 1900.
10. „Biblioteka Warszawska”, rok 1861. artykuły prof. K. Dzierżanowskiego do historii szkół w Łomży.
11. Adr. Krzyżanowski — Dawna Polska. W-wa 1857 tom II.
12. Słownik Geograficzny Królestwa Polskiego, t. V, 1884.
13. Pamiatnaja kniżka łomżyńskiej gubernii (po rosyjsku) roczniki do 1914, a w nich artykuły G. Worobjewa.
14. Wiadomości od następujących osób z Łomży: K. Antosiewicza, d-rowej J. Markiewiczowej, R. Bielickiego, M. Putkowskiego, J. Stelko i innych.

NIKTÓRE PRACE TEGOŻ AUTORA:

1. **Puszcza Kurpiowska**, wydawnictwo „Księgarni Polskiej” z ilustracjami i mapkami, str. 141, Warszawa 1913. (Wyczerpane).
2. **Chata kurpiowska** z 207 ilustracjami. Wyd. Kasy im. Mianowskiego. W-wa 1915. Praca odznaczona, str. 112
3. **O Kurpiach** z ilustr. Wyd. księg. M. Arcta. W-wa 1919, str. 50.
4. **Jak się lud budził**. Przyczynek do dziejów naszej oświaty narodowej. Wspomnienia z okolic nadnarwiańskich 1904 — 1906. W-wa 1919. Wydawn. Księgarni Ludowej.
5. **Stach Konwa** — bohater kurpiowski z 7 ilustr. Nowogród 1922.
6. **O bursztynie i przemyśle bursztyniarskim**, z ilustr. str. 40. Nowogród 1923.
7. **Kościół i parafia w Nowogrodzie** — monografia z ilustr. str. 56. Nowogród 1927.
8. **Warunki gospodarczo-kulturalne** na pograniczu Kurpiowsko-Mazurskim. Str. 140. Łomża 1927 r.
9. **Kurpie** — wyd. księg. „Orbis”, Kraków 1929, str. 150 z ilustr.
10. **Z kurpiowskich borów** — szkice, opowiadania, obrazki i gadki (w narzeczu kurpiowskim), str. 220 z ilustr. Wyd. zakł. Ossolińskich. Lwów 1931.
11. **Krótki przewodnik po Kurpiach**, wydawn. Oddz. Warsz. P. T. K. str. 160, W-wa, 1932.
12. **Splaw na Narwi** — tratwy, oryle i orylka. Studium etnograficzne z 70 ryc. Wyd. Kasy im. Mianowskiego, W-wa 1935, str. 137.

13. **Pożywienie Kurpiów** — jadło i napoje, zwykle, obrzędowe i głodowe z 209 ilustr., str. 134. Wydawn. P. Akademii Umiejętności. Kraków 1936 r.
14. **Kalendarzyk** zwyczajów i obrzędów ludu kurpiowskiego. Nowogród, 1934, str. 31.

**Do nabycia w księgarni Z. Marczewskiego
w Łomży.**



F. 4020

WYDAWNICTWA
„CZYTELNI NADNARWIAŃSKIEJ”.

1. **Niech żyje szkoła polska!** Wspomnienia i obrazki z walki o język polski pod zaborem rosyjskim w r. 1905. przez Adama Chętnika, Nowogród 1935. Cena 40 gr.
2. **Jak ginie dawna Kurpiowszczyzna**, przez Ad. Chętnika. Nowogród 1935 r. Cena 50 gr.
3. **Na tratwach.** Sceniczny obrazek regionalny z nad Narwi w 5 odsłonach, ze śpiewami, muzyką i tańcami, przez A. Chętnika. Nowogród 1935. (Nadany przez P. Radio, jako słuchowisko w dniu 18. II. 37. od g. 16.35 do godz. 17). Cena 80 gr.
4. **12 dawnych kołęd** na Mazurach i Kurpiach śpiewanych. Zebrał i opracował do druku z metodiami Ad. Chętnik. Nowogród 1936. Cena 90 gr.
5. **Obrazki sceniczne i piosenki kurpiowskie**, do urządzania wieczorów i widowisk regionalnych. Materiały cz. I. A. Chętnik, Nowogród 1937. Cena 50 gr.
6. **Dąbrówka**—kościół i parafia w pow. ostrołęckim, z 9 ilustracjami, tegoż autora. Nowogród, 1937. Cena 65 gr.
7. **Z przeszłości i zabytków Łomży** — zbiór wiadomości z 31 ilustracjami, tegoż autora. Nowogród — Łomża 1937 r.

Dalszy ciąg wydawnictw w przygotowaniu do druku.

„Czytelnia” wychodzić będzie pod kier. A. Chętnika
