

Biblioteka Im. Zielińskich
F 3954
Tow. Nauk. Płockiego

III^{-cie} T A R G I
OWOCARSKIE i POKAZ OWOCÓW
W PŁOCKU

26 — 31 PAŹDZIERNIKA 1937 R.

INFORMATOR



WYDAWNICTWO KOMITETU WYKONAWCZEGO TARGÓW
PRZY WSPÓŁDZIAŁE
ZWIĄZKU POPIERANIA TURYSTYKI W PŁOCKU.

Cena 10 gr



Rozkład jazdy autobusów.

Polskich Linji Samochodowych, S.A. w Płocku.

	Godzina odjazdu		Godzina odjazdu
z Płocka do Warszawy	6, 15 i 7	z Płocka przez Bulkowo do Wyszogrodu	16
z Warszawy do Płocka	7, 18 i 20	z Wyszogrodu przez Bulkowo do Płocka	7
z Płocka do Ciechanowa	16 ³⁰	z Płocka przez Drobin do Raciąża	18
z Ciechanowa do Płocka	6 ³⁰	z Raciąża przez Drobin do Płocka	7
z Płocka do Sierpca do Żuromina	8 ³⁰ i 16 ³⁰	z Płocka do Brudzenia	17
z Sierpca do Płocka	8 i 11 ³⁰	z Brudzenia do Płocka	6 ⁴⁵
z Żuromina do Płocka	6 ³⁰		

Stacja autobusowa w Płocku, Tumska 4, tel. 15-72 i 14-52
 Stacja autobusowa w Warszawie, Plac Broni. Tel. 11-70-35

POLSKIE BIURO PODRÓŻY



..ORBIS..

Agencja w Płocku, Kiosk Turystyczny. Tel. 13-44.

Sprzedaje bilety kolejowe normalne, ulgowe, wycieczkowe, miesięczne, 15-dniowe, okręgowe, szkolne, zbiorowe i t. d. **po cenach ściśle taryfowych,**

Organizuje podróże indywidualne i zbiorowe, lądowe i morskie, wycieczki turystyczne krajowe i zagraniczne, Zjazdy, Kongresy i Pielgrzymki, — **Załatwia** sprawy paszportowe i wizowe, rezerwuje hotele i pensjonaty.

Udziela bezpłatnie informacji.



Związek Popierania Turystyki w Płocku

PŁOCK, RATUSZ—Stary Rynek № 3, Pokój № 21.

BIURO INFORMACJI

I OBSŁUGI

mieści się w kiosku na Rynku Kanonicznym.

ROZTACZA OPIEKĘ NAD WYCIEZKAMI

oraz indywidualnymi turystami przybywającymi do Płocka.

UDZIELA BEZPŁATNIE

szczegółowych informacji — ustnych i pisemnych co do warunków **zakwaterowania i wyżywienia**

Dostarcza wykwalifikowanych przewodników

po mieście i okolicy

PRZEWODNIKI

drukowane, wydawnictwa regionalne, albumy widokówki i t. p.

Współpracuje w organizacji

ZJAZDÓW i KONKURSÓW

oraz **wystaw i obchodów**

POŚREDNICZY

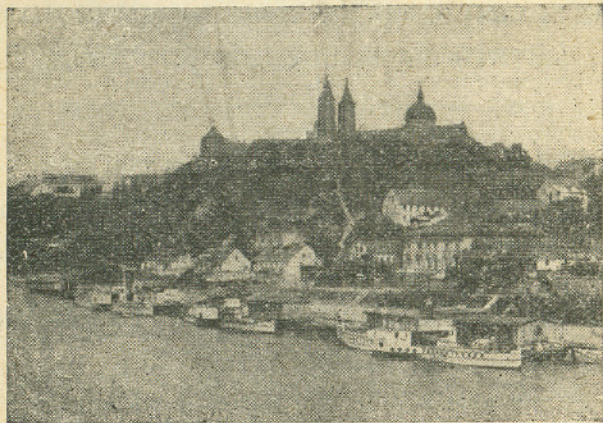
na żądanie w zamawianiu **noclegów** (w hotelach, schroniskach i t. p.) oraz **posiłków**



F.3954

Początki Płocka giną w pomroce wieków. Od X do XV wieku jest on stolicą Księstwa Mazowieckiego, za Władysława Hermana i Bolesława Krzywoustego — stolicą Polski, od końca XI wieku do chwili obecnej — stolicą biskupów płockich.

Niszczony licznymi napadami Prusaków, Litwinów i Krzyżaków, a następnie Szwedów, jest Płock punktem przeprawy dla częstych przemarszów wojsk.



Widok na Płock od Wisły

W 1830 — 31 roku bierze Płock udział w powstaniu listopadowym, w 1831 roku obradował w Płocku Sejm Rzeczypospolitej, który „solwował” tu swoją sesję. W 1863 r., dnia 15 maja, stracony został w Płocku jeden z głośniejszych przywódców powstania styczniowego — Zygmunt Padlewski.

Dnia 11 listopada 1918 roku rozbraja Płock Niemców, a w 1920 roku walczy bohatersko z najazdem bolszewickim. W 1921 roku Naczelnik Państwa „za zachowanie męstwa i siły woli w ciężkich i nadzwyczajnych okolicznościach, za męstwo i waleczność mianuje miasto Płock kawalerem „Krzyża Walecznych“.

Miasto zachowało wiele pamiątek przeszłości. **Kościół katedralny**, w zasadniczym rzucie z XII wieku romański, przebudowany w latach 1530—1560, oraz z końcem XVIII w., wreszcie w 1900 — 1903 roku gruntownie odrestaurowany w charakterze późnego romanizmu.

Są tu grobowce królów polskich Władysława Hermana i Bolesława Krzywoustego. Złożone też tu są szczątki licznych książąt Mazowieckich, chociaż groby ich nie zachowały się. Szereg ciekawych pomników i obrazów. Bogaty skarbiec katedralny i muzeum diecezjalne, zawierające galerję obrazów, zbiory archeologiczne oraz największy w Polsce muzealny zbiór pasów słuckich.

Kościół farny pod wezwaniem św. Bartłomieja z XIV w., gotyk, przebudowany w XVII wieku w baroku.

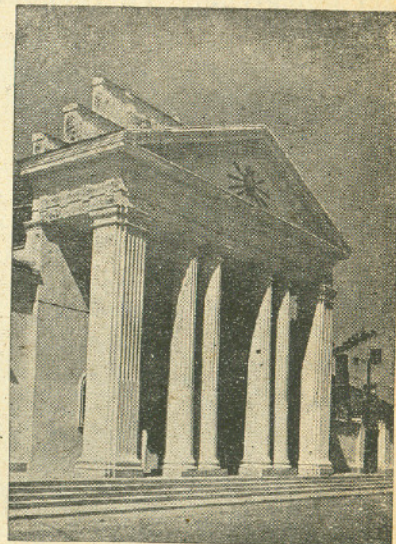
Kościół ewangelicki dawniej OO. Dominikanów, wraz z klasztorem, barokowy.

Kościół pod wezwaniem św. Jana Chrzciciela, po-reformacki, z II-ej połowy XVIII w., barokowy.

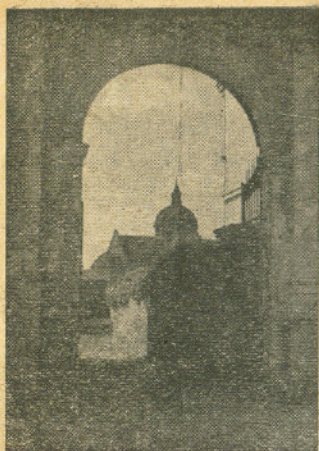
Klasztor OO. Benedyktynów z XIV wieku, przebudowany, całość jednak nosi charakter zabytkowy.

Gmach gimnazjum przy ulicy Małachowskiego, dawna kolegiata i klasztor jezuitów, z wieku XIV, gotyk, przerebiany kilkakrotnie.

Obok katedry **dzwonnica gotycka** z XIV—XV wieku,



Teatr Miejski

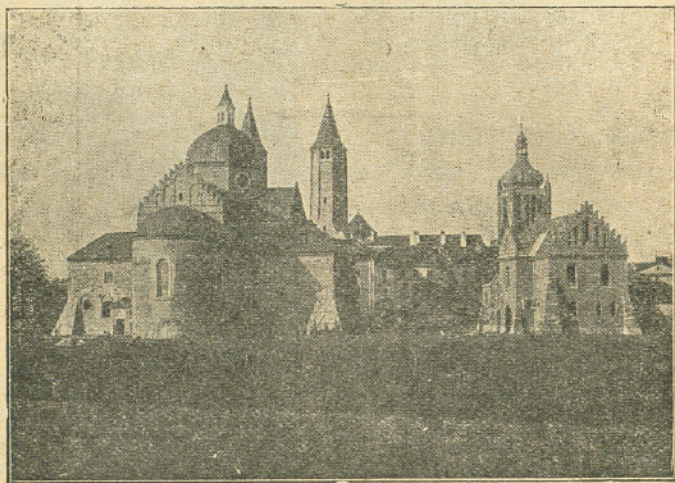


Widok na katedrę

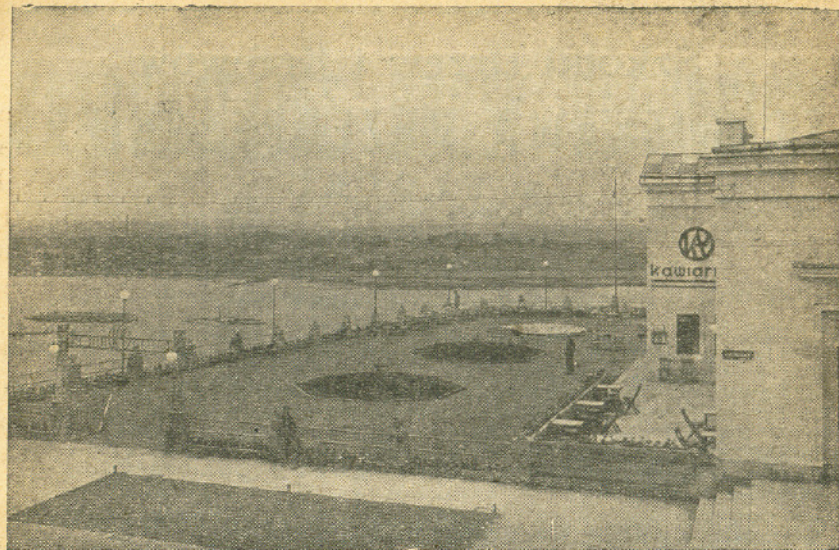
w sąsiedztwie „wieża szlachecka“ z XIV wieku, pozostałość z zamku obronnego.

Ratusz z I połowy XIX wieku, klasycystyczny i dwa domy barokowe na Starym Rynku z XVIII wieku. Przy Rynku Kanonicznym znajduje się **Dom Towarz. Naukowego** z XVII wieku; mieszczą się tu Księgozbiór im. Zielińskich i bogate Muzeum im. Prezydenta I. Mościckiego. Zbiory przyrodnicze P. T. N. zajmują dom „Pod Opatrznością“, także na Rynku Kanonicznym.

Do zabytkowych budynków na Rynku Kanonicznym należy **Wartownia**, na której wmurowane są tablice z nazwiskami poległych obrońców, a przed Wartownią — płyta ku czci poległych. Tu rozpoczęło się powstanie 1863 r.



Ogólny widok na katedrę i Muzeum Diecezjalne



Klub Artystyczny w Płocku,
Taras nad Wisłą obok gmachu Teatru Miejskiego.

Nad Wisłą przy ul. Piekarskiej znajduje się gmach **Teatru Miejskiego**. Był to dawniej kościół św. Trójcy z XII wieku, w 1803 r. przez Niemców przerobiony na magazyny wojskowe, w 1811 roku zaś — na teatr i ozdobiony 4-ma kolumnami.

Z nowych urządzeń wymienić przedewszystkiem należy wielki port przeładunkowy na rz. Wiśle. W porcie tym buduje się stocznia, która będzie największą w Polsce stocznia rzeczną. Płock posiada nowoczesnie urządzoną elektrownię, która dostarcza prądu dla Międzykomunalnego Związku Elektryfikacyjnego Województwa Warszawskiego.

W Płocku znajduje się znakomicie urządzone lotnisko.

Wymienić ponadto należy budynek szkoły powszechnej, miejskie domy robotnicze, lecznicę dla zwierząt i szpital weterynaryjny.



Szkółki Drzew i Krzewów
STANISŁAWA PRZEDPEŁSKIEGO
w PŁOCKU

Biuro sprzedaży ul. Tumska, róg P. O. W.
w Składzie Nasion. Tel. nr. 14-02.

ROK ZAŁOŻENIA FIRMY 1905.

Poleca drzewa i krzewy ozdobne, rośliny pnące,
krzewy na żywopłoty, obwódki do klombów, róże, roś-
liny zimotrwałe, dziczki owocowe i róż, rozsadę szpa-
ragów, rabarbaru, truskawek i poziomek.

Cennik w ydaję na żądanie bezpłatnie.

Z owoców zdrowie!

ZAKŁADY OGRODNICZE
WŁ. NOWICKIEGO

polecają z Kwiaciarni

wiązanki ślubne i inne, wieńce z żywych kwiatów,
kosze kwiatowe oraz wszelkie wyroby wchodzące
w zakres bukietnictwa i tp. w wykonaniu artystycz.

ze Szkótek polecają

drzewka owocowe, alejowe, róże oraz krzewy jago-
dowe, jak również i ozdobne w wielkim wyborze.

Ceny nader przystępne.

Kwaciarnia mieści się przy ul. Tumskiej, tel. 12-50.
Szkółki zaś w Podolszycach. Tel. 13-31.

Adres dla korespondencji: Płock - Tumska - Kwiaciarnia.

KOEDUKACYJNE KURSY OGRODNICZE

w Płocku, ul. Padlewskiego 2 (Tel. 10-21).

zawiadamiają, że nowy kurs nauki rozpoczyna
się 15 stycznia 1938 r. Zapisy są już przyj-
mowane. Nauka trwa 11-cie miesięcy i jest
bezpłatna. Utrzymanie miesięczne w internacie
wynosi 30 zł. Bliższe informacje są w prospek-
tach, które kancelaria wysyła na żądanie.

Jedzcie codziennie owoce!

Hodowla dziczek, roślin żywopło-
towych, róż, brzoskwiń i moreli

W. KORDA

PODOLSZYCE — PŁOCK

Poczta: **Płock. Skrzynka Poczтовая 33**
Tel. 14 - 33

PROGRAM TARGÓW

na terenie Kursów Ogrodniczych
w Płocku, ul. Padlewskiego nr. 2.

26 października (wtorek)

- GODZ. 11 — Uroczyste otwarcie Targów.
" 13 — Pogadanka p. t. Pielęgnacja sadów —
p. Gawel Aleksander.
" 14 — Pokaz pakowania owoców —
p. instr. Jan Śniegocki.

27 października (środa). Dzień przeznaczony dla wycieczek szkolnych

- GODZ. 9—13 — 1) Pogadanki o walce ze szkodnikami i chorobami drzew i krzewów owocowych — wygłoszą p. prof. Wł. Janik i Przedstawiciel Stacji Ochrony Roślin z Warszawy. 2) Przechowywanie warzyw — p. inż. Jadwiga Kowalska.

28 października (czwartek). Dzień przeznaczony dla wycieczek wojska. Pogadanki jak we środę.

29 października (piątek)

- GODZ. 11 — Pielęgnacja sadów — p. Aleksander Gawel.
" 12 — Zwiększanie dochodowości sadów —
p. kier. Adela Żurowska.
" 13 — Przechowywanie warzyw —
p. inż. Jadwiga Kowalska.

30 października (sobota). Dzień przeznaczony dla wycieczek szkolnych. Pogadanki jak we środę.

31 października (niedziela)

- GODZ. 12 — Znaczenie odżywcze owoców —
p. inż. St. Todlebenowa.
" 13 — Pokaz pakowania owoców —
p. instr. Jan Śniegocki
" 14 — Pielęgnacja sadów — p. Al. Gawel.
" 18 — Zamknięcie Targów.

LISTA WYSTAWCÓW.

którzy dostarczą owoców,
przetworów i młodu do sprzedaży.

- Bańka Antoni — Osmolinek gm. Mąkolin
Drojecki Władysław — Reczyno " "
Duszczyk Piotr — Glinno gm. Rogozino
Gorzechowska Janina Gilino gm. Kleniewo
Kaczorowski Kl. — Brwilno gm. Biała
Kursy Ogrodnicze — Płock miasto
Lewicki Jan — Śniegocin gm. Rogozino
Orzeszkowska Zofja — Leszczyno Szlach. gm. Kleniewo
Pawlak Ignacy — Rogozino gm. Rogozino
Różycka Teodozja — Bądkowo Jez. gm. Brudzeń
Waśniewska Eugenia — Tupadły gm. Drobin
Zaleski Antoni — Cekanowo gm. Bielino
Żurowski Walenty — Płock miasto.

Nadto w pokazie biorą udział indywi-
dualni wystawcy i Szkoła Rolnicza
===== Żeńska w Trzepowie. =====



**NAJTRWALSZE i NAJPIĘKNIEJSZE
UPOMINKI i PREZENTY**

na wszelkie uroczystości rodzinne, państwo-
we, samorządowe i sportowe polecają

F. STEC i F. LITAWIŃSKI

Pracownia zegarmistrzowska i artystyczno-rytownicza

Płock, Plac Kanoniczny nr. 2

oferuje: zegarki, zegary, budziki pierwszorząd-
nych fabryk, grawury, herby, mono-
gramy i wszelkie prace w zakres
rytownictwa wchodzące — —

CENY PRZYSTĘPNE.

Jedno jabłko w ciągu doby —

JUŻ nadszedł wielki
transport **kaloszy**
**deszczówek, śnie-
gowców, PAPUCI,**
oraz niezbędne dla rol-
ników **kanadyjki**
i buty gumowe.

Nasze skarpety wełnia-
ne są bezkonkurencyjne

**POLSKA SPÓŁKA OBUWIA
BATA**

Płock. Grodzka 15.

**Sprzedaż Narzędzi
i Towarów Rolniczych**

W. Bajenkiewicz

w Płocku, ul. Nowy-Rynek 4.
Telefon nr. 10-34.

Rachunki czekowe:

K.K.O. № 48, P.K.O. № 66.508.

**Węgiel
Koks**

Nawozy sztuczne

Żelazo

Naczynia kuchenne

Maszyny rolnicze.

Ceny bezkonkurencyjnie niskie!

1937

JESIEŃ

1937

niesie nam dużo nowości oraz **modeli**

— w paltach damskich i męskich —

olbrzymi wybór w garniturach oraz spodniach.

Swetry. Spodnie. Spódnice.

poleca

Nowy Magazyn Odzieży

właśc. **St. Matecki i W. Litawińska**

Płock.

Plac Narutowicza 1.

chroni organizm od choroby.

**DROGIERIA
A. WASILEWSKIEJ**

Płock, ul. P. O. W. 26
róg ul. Misjonarskiej

POLECA

dla sadów i ogrodów

wszelkie środki dla
zwalczania szkodników:

Zieleń Paryską, Arse-
nian Ołowiu, Siarczan
Miedzi, Ziarnik, Carbo-
lineum Sadownicze i t d.

Materiały drogeryjne
i wytworną perfumerję.

CENY NISKIE!

**Elektrownia Miejska
w PŁOCKU.**

Jakie korzyści daje go-
towanie elektrycznością
można się przekonać

w każdy czwartek o g. 17
na bezpłatnych pokazach

stosowania grzejników
w gospodarstwie
domowym

**Biuro Elektrowni Miejskiej
w PŁOCKU**
Telefon 15-20 i 15-23.

JAKIE ZAKŁADAĆ SADY?

Według stawu grob'a, jak mówi przysłowie.

Im kto więcej posiada ziemi i gotówki, tem większy i zyskowniejszy może założyć sad i w tym wypadku najodpowiedniej będzie założyć sad handlowy.

Warunki: ziemia dobra, obszar taki, aby opłaciło się czynić w nim nakład pracy i kapitału, handlowy dobór odmian, ilość najwyżej 3 — 4 odm., jakość uzależniona ściśle od odległości rynku zbytu.

W przeciwnym wypadku (mało ziemi i gotówki) należy założyć sad li tylko na własny użytek. Drzew conajmniej 20, gatunki i odmiany różnorodne, począwszy od najwcześniejszych owocujących do najpóźniejszych zimowych.

Rolnicy, dbajcie o swoje dzieci! Owoc to zdrowie. Wyzyskujcie nawet małe, bez użytku leżące skrawki ziemi sadząc na nich porzeczki i agrest, maliny i truskawki. Tych owoców nie powinno zabraknąć nawet w najmniejszym gospodarstwie. Koszt początkowy niewielki. Mnożyć samemu b. łatwo. Dziecko, mając od wiosny własny dojrzały owoc, nie będzie jeść niedojrzałej zieleniny, nie pójdzie spragnione do cudzego sadu kraść. A wiecie, że od guziczka do rzemyczka i t. d.

Dbajcie więc o zdrowie i charakter swych dzieci. Zakładajcie sady na własny użytek.

Skąd i jakie drzewka nabywać?

Należy unikać kupowania drzewek na jarmarkach i targach ze źródeł nieznanych, gdyż o dobre drzewko jest tam b. trudno, łatwo natomiast o utrzymanie zupełnie innej odmiany, niż się pragnie. Drzewka nabywać należy tylko w szkółkach zakwalifikowanych przez Izbę Rolniczą. Tam bowiem jedynie można być pewnym co do czystości odmianowej, zdrowotności i jakości drzewka.

(Czystość odmianowa jest to rzecz pierwszorzędnej wagi dla sadownika. Nie pomoże dobra odmiana jeśli ją posadzimy na nieodpowiedniej dla niej glebie. Nabywając drzewka musimy więc być pewni, że jest to ta sama odmiana, którą dla naszej gleby przeznaczaliśmy).

Drzewko dobre musi odpowiadać poniższym wymaganiom: pień prosty, odpowiednio gruby, wytrzymały na mróz. Korona najbardziej pożądana pędowa, pędy zdrowe. Korzenie cienkie, drobne i długie.

Polecane z bardzo wielu względów są drzewka 70 — 100 cm., a to dlatego, że: nisko osadzone korony tych drzew mniej wymagają i mniej podlegają zgorzelinom, znajdując się natomiast w sferze promieniowania ciepła, odbitego od ziemi, obficie i wcześniej rodzą.

Owoce mniej są narażone na strząsanie w czasie silnych wiatrów.

Łatwo jest przy nich wykonywać wszelkie roboty pielęgnacyjne, jak: spryskiwanie, czyszczenie, prześwietlanie i t. d.

Łatwiejszy jest również zbiór owoców, a tem samem znacznie tańszy.

Kiedy sadzić drzewka?

Drzewka najlepiej sadzić w okresie jesiennym, a to dlatego, że: w czasie jesiennego transportu drzewka uspięne nie cierpią od uszkodzeń, spowodowanych obrywaniem pączków, jak to ma miejsce wiosną.

Posadzone w październiku zagoją przed mrozami rany, a nawet częściowo już się zakorzenia.

Ziemia ma czas do zimy osiaść należycie i dokładnie oblepić korzonki.

To wszystko składa się na to, że drzewka jesiennego sadzenia natychmiast z nastaniem wiosny zaczynają rosnać, a nie chorują przez dłuższy czas, jak przy wiosennem sadzeniu. Jedynie na glebach podmokłych i wybitnie nieprzepuszczalnych zalecane jest wiosenne sadzenie.

Jak sadzić?

Czynności związane z sadzeniem polegają na przygotowaniu ziemi, wytyczeniu miejsc pod drzewka, przycięciu korzeni, oraz właściwem sadzeniu.

Kopanie dołów głębokich i szerokich jest dla drzew bezużyteczne, gdyż jak stwierdzono 80 proc. korzeni znajduje się w powierzchniowej warstwie gleby wynoszącej ca 40 cm., reszta zaś nielicznie 20 proc. — w warstwie głębszej, aż 40 — 60 cm.

Całkowicie więc wystarczającą będzie głęboka orka z pogłębieniem.

Do wytyczania używamy węgielnicy lub zwykłego krzyżaka i taśmy mierniczej.

Miejsca sadzenia oznaczamy palikami, do których później drzewka będą przywiązane.

Palik grubości 8 — 10 cm. Wysokość dostosowana do drzew. Po wbiciu w ziemię powinien sięgać pod koronę, by nie kaleczył gałęzi. Przeciwno gniciu palik utrwalić przez opalenie, lub przez posmarowanie dolnej jego części smołą. Smarowanie karbolineum nie wskazane.

Przed sadzeniem obejrzeć korzenie drzew i wygładzić poszarpane części. Skracać korzeni nie należy, bo im więcej ich jest i większe, tem drzewko lepiej się przyjmuje.

Dołek wykopać tylko taki, by korzenie mogły się w nim swobodnie pomieścić.

Sadzić tak głęboko, jak rosły w szkółce. Bardzo ważnem przy sadzeniu jest dokładne ubicie ziemi na korzeniach i jednorazowe podlanie drzewka obficie wodą, 1 — 2 kubłów na drzewko.

Pielęgnacja po posadzeniu.

Po posadzeniu drzewko przywiązać do palika słomą, witką lub rzemieniem.

Wiązać w ósemkę, by zapobiec ocieraniu się drzewka o palik.

Wiosną przeprowadzić przycięcie koron u drzew pestkowych o $\frac{2}{3}$, u ziarnkowych o połowę. Ciąć zawsze na oczko, znajdujące się na zewnątrz drzewka, wybrawszy uprzednio za przewodnik najbardziej prostopadłą gałąź.

Tak przycięte w pierwszym roku dają ładny przyrost.

Co siał w młodym sadzie?

Już od początku założenia sadu nie można uprawiać żadnych zbóż, a jak już koniecznie musimy, to należy przynajmniej kilkanaście razy w ciągu lata okopać drzewka na 1 cm. wokoło i wrzucić dobrze w tym miejscu ziemię. Nie uprawiać również takich roślin, jak: lucerna, koniczyna, mak, koński ząb, kukurydza. Można natomiast sadzić kartofle i wszelkie warzywa.

Pielęgnacja starego sadu.

Jesień — zakładanie opasek chwytnych i lepowych.

Wiosna — prześwietlanie drzew, polegające na usuwaniu gałęzi, nadmiernie zagęszczających koronę, krzyżujących się z sobą i wzajem-

nie się cieniujących. Skrobanie starej kory, schroniska szkodników, oraz 4-krotnie spryskiwanie drzew cieciami grzybo-owadobójczemi.

W ciągu lata utrzymywanie ziemi w stanie spulchnienia.

Uprawa tylko okopowych względnie czarny ugór.

Pielęgnacja sadów.

Na drzewach owocowych przeprowadza się w roku 4 opryskiwania:

1) W okresie przedwiosennym po oskrobaniu i oczyszczeniu sadu karboliną 5 proc. (5 kg — 100 l. wody);

2) w okresie różowego pąka — cieczą kalifornijską, w stosunku 1 l. na 40 l. wody z dodatkiem 100 gr. Arsenianu Ołowiu — lub cieczą bordoską z dodatkiem 100 gr. zieleni paryskiej;

3) po opadnięciu płatków korony — tak jak wyżej;

4) gdy owoce są wielkości orzecha laskowego — tak jak wyżej.

Celem zapewnienia sobie dodatnich wyników pracy przy użyciu karbolineum do zimowego zwalczania szkodników powinien praktyk pamiętać, że:

1) Należy używać karbolinea sadownicze wypróbowane, będące pod stałą kontrolą Stacyj Ochrony Roślin, do których zresztą należy się w tej sprawie zawsze zwracać;

2) bardzo ważną jest pora opryskiwań. Z reguły najlepsze rezultaty daje opryskiwanie tuż przed pęknięciem pączków w dni niemroźne, niezbyt wietrzne i nie deszczowe;

3) nieszkodliwą jest w czasie wiosennego opryskiwania 5 proc. koncentracja w zastosowaniu do drzew ziarnkowych i 4 proc. do pestkowych. Winorośl i ewentualnie brzoskwinie powinny być spryskiwane 3 proc. roztworem;

4) przy sporządzaniu płynu wlewa się miękką wodę (deszczowa, rzeczna) do karbolineum przy ciągłym mieszanii;

5) cała roślina (pień, konary, gałęzie i pączki) powinna być we wszystkich stron dokładnie zwilżona.



F.3954

Okręgowa Spółdzielnia Spożywców „ZGODA” w Płocku

z odpowiedzialnością udziałami

Płock. Sienkiewicza, 12. Tel. 14-63. Konto PKO. 62.683

prowadzi następujące działy:

KOLONIALNY w 8 sklepach, a mianowicie: przy ul. POW. 1. (Tel. 14-53); Sienkiewicza 12, Płock-Radziwie, Kolejowa 27; Kościuszki, 7; Warszawska, 38; Padlewskiego, 2; Stary Rynek, 2;

BLAWATNY przy ul. Sienkiewicza, 12;

ŻELAZNY przy ul. Tumskiej, 14 (Tel. 15-65);

SKŁADY OPALU, NAWOZÓW SZTUCZNYCH, CEMENTU i WAPNA
Królewiecka, 11 i Bielska, 55.

PIEKARNIĘ MECHANICZNA przy ul. Sienkiewicza, 12;

KASĘ WKŁADÓW OSZCZĘDNOŚCIOWYCH Sienkiewicza nr. 12.

Owoce wzmacniają organizm!

Restauracja i Hotel Poznański

w Płocku, ul. Bielska № 1, telefon 12-79

poleca wygodne, czyste i tanie **pokoje** od złotych **3**.

Restauracja wydaje znane ze swej dobroci **śniadania i kolacje** oraz **OBIADY** z trzech dań tylko po zł. **1.10** (w abonamencie zł. **1.—**).

Przyjmuje zamówienia weselne, towarzyskie i t.p.

Dancing codziennie. Obsługa szybka i grzeczna.



LUDOWA SZKOŁA ROLNICZA ŻEŃSKA W TRZEPOWIE

Poczta Płock.

Skrzynka pocztowa 96.

Kurs trwa 11 miesięcy i rozpoczyna się 15 stycznia. Nauka obejmuje: gospodarstwo domowe, tj. gotowanie, pieczenie, pranie, krój, szycie, haft, kolorowy i biały, hodowlę, rolnictwo, ogrodnictwo, pszczelnictwo i przedmioty ogólnokształcące (religia, język polski i Polska współczesna, rachunki, higiena, rachunki gospodarcze, spółdzielczość. Naukę prowadzi się teoretycznie i praktycznie. Nauka darmo, opłata za utrzymanie według rzeczywistych kosztów wynosi 25 zł. miesięcznie. Koszt obowiązkowej 2-tygodniowej wycieczki szkolnej w kwocie 30 zł. pokrywają same uczennice.

Do szkoły przyjmowane są córki rolników, które w przyszłości mają pracować w gospodarstwie, w wieku od lat 16 do 26 przygotowane przynajmniej w zakresie 4-ch oddziałów szkoły powszechnej, albo dostatecznie przygotowane domowe. Zapisy przyjmowane są do 10 grudnia.

Do przyjęcia wymagane jest podanie napisane własnoręcznie, oraz świadectwo szkolne, metryka, świadectwo zdrowia, szczepienia ospy i świadectwo moralności, jak również 10 zł. wpisowego. Po wysłaniu wymaganych papierów, kandydatka będzie zawiadomiona o przyjęciu. W razie gdyby kandydatka nie mogła być przyjęta do szkoły, papiery i wpisowe będą zwrócone

Dojazd do Trzepowa od Warszawy i Włocławka statkiem, autobusem lub koleją przez Kutno lub Sierpc. Trzepowo od Płocka jest oddalone o 6 km. w kierunku Bielskiej szosy.

Zarząd Szkoły.

Publiczna Szkoła Przynależności Rolniczego w Niegłosach

poczta Płock, telefon: Płock 11-56, stacja kolejowa Płock-Radziwie (odl. 6 km.) i Płock (4 km.). Stacja autobusowa Płock.

Rozpoczyna 11-to miesięczny kurs nauki 15 stycznia, kończy 15 grudnia każdego roku. Do Szkoły przyjmowani są kandydaci: synowie drobnych rolników, w wieku od lat 17 do 24 z przygotowaniem przynajmniej w zakresie 4-ch oddziałów szkoły powszechnej.

W szkole uczniowie uczą się: nauk ogólnych (język polski, rachunki, historia, geografia, nauka o Polsce); nauk społecznych (spółdzielczość, higiena); rolnictwa i nauk przyrodniczych; hodowli zwierząt domowych i weterynarii; ogrodnictwa i pszczelnictwa; organizacji i rachunkowości gospodarczej. Poza nauką teoretyczną wszyscy uczniowie odbywają praktykę w 40 ha gospodarstwie rolnem.

Ponadto uczniowie pod kierunkiem nauczycieli przyspabiają się do pracy w organizacjach społecznych (prowadzenie zebrań, wygłaszanie referatów, dyskusji). Szkoła posiada zarodową oborę rasy nizinnej, zarodową chlewnię rasy wielkiej białej angielskiej, szkółki drzew owocowych i wzorowy sad i pasiekę.

