

G 889

Ks. J. Kowalewski

Skarbiec

Katedry Płockiej

Biblioteka im. Zielińskich Towarzystwa Naukowego Płockiego

331

9889

Gł. biblioteki Seminarystkiej w Płocku

Płock, d. 19 / X 1908 r.

SKARBIEC

ofiaruje
Autor.

KATEDRY PŁOCKIEJ.



Święć się Imię Twoje... Przyjdź królestwo Twoje...

WYDAŁ

Ks. Tomasz Kowalewski,

Kanonicz Katedry Płockiej, Archiwista i Kurator
Muzeum Djecezjalnego.



331



PŁOCK.
DRUK K. MIECZNIKOWSKIEGO.

1908.

Płock
Kow. Sk.
Dz. 160

2



№ 715.

IMPRIMATUR.

Płociae, die 12 Martii 1908 anno.

A. Nowowiejski
v. g.

~~~~~  
Wydawca zastrzega sobie prawo przedruku  
i reprodukcji klisz.  
~~~~~

3



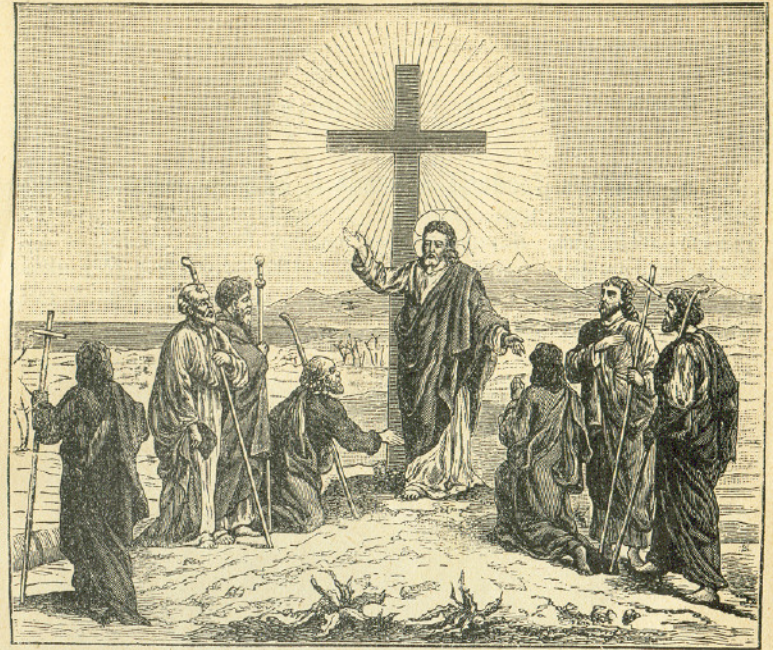
Herb Kapituły Katedralnej Płockiej nadany przez
cesarza Maksymiljana w 1518 roku.

H E R B

KAPITUŁY KATEDRALNEJ PŁOCKIEJ.

Herbem Kapituły Płockiej według opisu Niesieckiego (Korona Pol. Lwów, 1728, t. I, 42) jest *Najświętsza Marja Panna Mazowska*—Beatisima Virgo Maria Masoviae—która na prawej ręce trzyma P. Jezusa. Matka Boska ma na sobie płaszcz niebieski i stoi na księżycu, pod którym znajduje się herb—trzy rzeki, czy też trzy pasy, od lewego boku tarczy z góry na prawo na dół ukos idące, na nim zaś korona. Manuscriptum Rozdrażewianum z Długosza twierdzi znowu, że herbem Kapituły jest *gwiazda jedna*. Być może, że ta gwiazda stanowiła niegdyś herb kościoła, używany przez kapitułę aż do czasu otrzymania tego, którym się obecnie pieczętuje, a tenże otrzymała z następującej okoliczności:

Gdy Erazm de Cracovia Ciołek, biskup płocki (1503—1522) od króla Zygmunta I posłował na sejm do Augsburga, gdzie radzono o wyprawie przeciwko Turkom, dał się tam poznać Maksymiljanowi, cesarzowi niemieckiemu. Tenże, dowiedziawszy się od biskupa, że Katedra płocka posiada znaczną relikwię św. Zygmunta, króla burgundzkiego, chcąc odznaczyć poważanego przez siebie biskupa Ciołka, nadał kapitule i kościołowi płockiemu herb dawny królów burgundzkich, jakiego i św. Zygmunt miał używać, t. j. koronę złotą w niebieskiem polu; nadto dla wyrażenia świętości i apostołstwa św. Zygmunta cesarz Maksymiljan dodał nad koroną gwiazdę Chrystusową złotą, dolną zaś część tarczy herbowej zappełnił herbem księstwa Burgundzkiego, jakiego ono używa od czasu, gdy przestało być królestwem, t. j. trzema szczytami od lewej do prawej ręki pochyło nadół spadającymi belkami, obwódka czerwona w koło tarczy obwiedzionemi. W dyplomie cesarskim z dnia 30 września 1518 r. zostało wyrażone, że odtąd biskupi płockcy mają używać tego herbu w połączeniu z własnym rodowym, prócz tego dozwolono, aby oni i członkowie ich kapituły do pieczęci używali wosku czerwonego.



Skarbiec Katedry Płockiej był niegdyś jednym z najbogatszych w starożytne dzieła sztuki i pamiątki narodowe. Historya świadczy, że Jakób z Kurdwanowa, biskup płocki (1396—1425), kościół katedralny przyozdobił, a skarbiec jego wzbogacił drogocennymi aparatami, oraz figurami naturalnej wielkości Chrystusa Pana i 12-stu Apostołów ze złota, a 72-ch Uczniów Pańskich ze srebra. Owe figury za następnego biskupa Stanisława Pawłowskiego z Gnatowic (1425—1439) zostały zniszczone i sprzedane na różne potrzeby. W czasie wizytacji Katedry w 1741 r. przez biskupa Antoniego Dembowskiego (1736—1751) skarbiec przedstawiał się jeszcze bardzo świetnie, albowiem posiadał mnóstwo klejnotów i drogocennych naczyń kościelnych, lecz w 1808-ym r. został wielce zubożony. Podówczas sprzedano różnych przedmiotów złotych i srebrnych za 80,019 złotych polskich, groszy 24, a pereł i różnych drogiej kamieni za 16,200 złp. Tym sposobem zaginęły różne wzory sztuki średniowiecznej i drogocenne pamiątki po królach, biskupach i książętach. Z dawnego bogactwa pozostało dzisiaj zaledwie kilka szczątków, które stanowią prawdziwe relikwie przeszłości.

W obecnym czasie skarbiec katedralny posiada następujące przedmioty:

I. KIELICHY.

1. Kielich fundacji Konrada I, księcia mazowieckiego (ur. około 1191, um. 1237 r.), srebrny, pozłacany, pokryty ryciem wkłesłem, napuszczonem czarną farbą (nielle), z XIII wieku, sprawiony pomiędzy 1228 a 1237 rokiem. Wysokość jego wynosi 21 cent., średnica górna i dolna 17 cent. 3 mil.; średnica pateny—20 c. 8 mil.



Na czarze tego kielicha znajduje się ośm medalionów i one tworzą cztery obrazy: 1) Anioł ze wstęgą, na której wypisane Ave Maria i 2) Najśw. Marya Panna siedząca, trzymająca w jednej ręce wrzeciono, a w drugiej kłębek, tworzą obraz Zwiastowania. Na 3-cim medalionie Marya Panna siedzi na ziemi, a obok niej w żłobku leży powinięte Dzieciątko Jezus; z za żłobka widać głowy wołu i osła,—na 4-tym medalionie św. Józef siedzący—stanowią obraz Bożego Narodzenia. 5-ty

medalion przedstawia Najśw. Pannę siedzącą z Dzieciątkiem Jezus na ręku, a przed nią kłęczy król na jednym kolanie; dwaj inni królowie są wyobrażeni w 6-ym medalionie i to tworzy obraz Pokłonu trzech Króli. Na 7-ym medalionie widać siedzącego króla Heroda z mieczem na kolanach; przed nim stoi żołnierz w zbroi, trzymając w jednej ręce dziecko bez ręki, a w drugiej—uciętą rękę. Na 8-ym medalionie przedstawiona jest Marya, siedząca z Dzieciątkiem Jezus na osielku; wyobraża to Ucieczkę do Egiptu. Ruchy wszystkich postaci są śmiałe, wyrażenie scen proste i jasne, drapowanie szat średniowieczne, nieco zamieszane i przesadnie gięte, zamiast ust—krzyże charakterystyczne.

Nad medalionami wokoło kielicha, pomiędzy dwiema liniami, wyryty jest napis literami scholastycznymi:

† DVX CONRADVS * DVX BOLEZLAVS * EMOMIZL O
MESKO O LVDVMILLA O SALOMEA O IVDITA O IVDITA *

Rękojeść, osadzona na wysuniętej w górę łodydze, ozdobiona jest ośmioma wypukłymi główkami o rysach wyrazistych (naśladownictwo kamei), które przedstawiają głowy kapłanów z tonsurą, bardzo szlachetne w rysunku i rzeźbie, o profilach niemal klasycznych.

Podstawa kielicha ozdobiona jest siedmiu okalającymi ją rysunkami: 1) Chrystus na krzyżu, 2) Św. Jan Chrzciciel, 3) Eliasz, 4) Mojżesz, 5) Abraham, 6) Izajasz, 7) Jeremiasz. Figura Chrystusa przybita jest do krzyża nie 3-ma, ale 4-ma gwoźdźmi, co jest jedną z cech, znamionujących najdawniejsze wyobrażenia śmierci Pańskiej. Patriarchowie i prorocy, krzyż otaczający, przedstawieni są w postaci siedzącej i każdy z nich trzyma rozwiniętą wstęgę, na której jest wypisane jego imię literami scholastycznymi.

Na patenie, należącej do tego kielicha, srebrnej i pozłoconej, mającej wewnątrz wkłesłe, jak w talerzu, wyobrażony jest Chrystus Pan, siedzący na tronie, otoczony sześciu łukami, z prawą ręką, nieco w górę wzniesioną, a w lewej trzymający księgę, podług najdawniejszego typu bizantyńskiego. W pięciu łukach są następujące postacie: nad Chrystusem anioł bez skrzydeł trzyma w prawej ręce koronę, a w lewej kadzielnicę. Około Chrystusa książę Konrad z jednej strony, a z drugiej—jego małżonka, Oafia, kłęcząc, ofiarują swój kielich P. Jezusowi; niżej księżęta Kazimierz i Ziemowit, synowie księcia Konrada, również kłęcząc z rękoma do modlitwy złożonymi. Usta na wszystkich twarzach, nawet P. Jezusa, są zastąpione znakiem krzyża św. Ubiór mężczyzny stanowią opięte długie suknie, a na nich znajdują się obszerne płaszcze z kapturami, na podobieństwo tych, jakie wieśniacy dotąd noszą na Kujawach,—ubiór zaś Oafii jest długi i obszerny, twarz

odsłonięta, ale głowę przykrywa rodzaj zasłony, opiętej na czole, jak ta, którą włościanki zamężne na Podolu i Ukrainie noszą (tak zwana namitka). Głowy mężczyzn są podgolone, — u Konrada jest przykryta czapką, oznaczającą godność panującego.

W toku pateny, odpowiednio położeniu figur, są napisy:
 ○ DVX ○ CONRADVS ○ SEMOVITVS ○ HASIMIRVS ○ OAFIA ○

Cały rysunek i napisy są w głąb ryte i czarną farbą napuszczone.



Obecnie ten kielich używa się tylko dwa razy w roku: w wielki czwartek przy konsekracji olejów i 27 grudnia w uroczystość św. Jana Ewangelisty przy rozdawaniu wina poświęconego wiernym. Do mieszania olejów i czerpania wina z kielicha służy:

Łyżka liturgiczna, srebrna i cała złocona, bardzo pięknie odlana, z XVI w., dług. 21 c. 4 m. — stylisko długości 14 c., szer. 7 m. — czerpak dł. 7 c., szer. 6 c. Czerpak szeroki, płytki i mocno odchylony. U osady styliska, czyli rączki, w renesansowych ramkach ze zwijanym ornamentem popiersie Matki Boskiej w koronie na głowie, z włosami rozpuszczonymi, koralami na szyi i w płaszczu. Na kolanach spoczywa nagie Dzieciątko Jezus. Rączka sześciogranna, spłaszczona, ma osadę

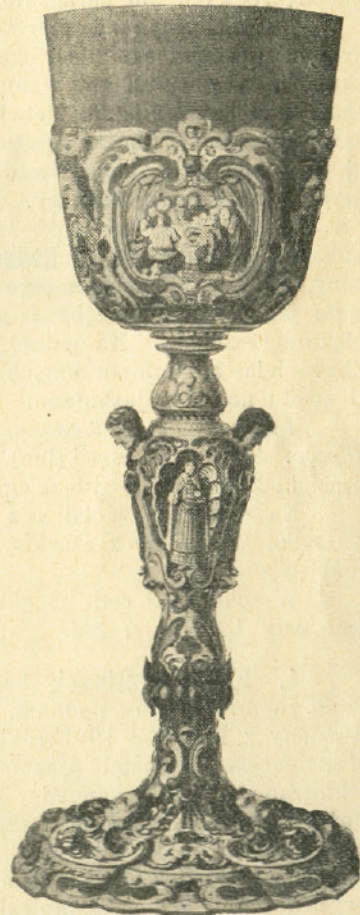
kwiatową renesansową i dwa kapitele akantowe korynckie, zwrócone ku środkowi, szczyt zaś oprofilowany z guzem na wierzchu. Z odwrotnej strony u osady herb Bogorja i litery: N. G. C. P. (Nicolaus Gorski Canonicus Plocensis). Ów kanonik Gorski był w kapitule plockiej od 1563 roku do dnia śmierci, która nastąpiła w 1573 r.

2. Kielich królewicza Karola Ferdynanda, syna Zygmunta III, biskupa plockiego i wrocławskiego (ur. 1623, um. 1655), szczerozłoty, emaliowany, wysadzany brylantami, wytwornej roboty, z XVII wieku. Bogactwo materiału nie ustępuje w niczem wytworności sztuki. Samo złoto jest cenione na 50 dukatów. Wysokości ma 25 c. 7 mil.; średnica czary 8 c. 9 m., podstawy 12 c. 5 m.

Czara prawie o ścianach prostopadłych. Koszulkę emaliowaną zdobią trzy obrazy: Wieczerza Pańska, Emmaus i Ogród Oliwny. Pomiedzy nimi są główki aniołków, wypukłą rzeźbą wykonane i powleczone emalią białą, a włosy złote. Kolory emalii na całym kielichu są następujące: 1) zielony modry, 2) zielony szmaragdowy, 3) szafrowy, 4) niezapominajkowy, 5) lila, 6) czerwony ceglany, 7) wiśniowy.

Na rękojeści stoją we wnękach dwaj królowie: św. Zygmunt, patron Katedry (sportretowany Zygmunt III) i św. Ferdynand, patron biskupa, nadto św. Karol Boromeusz, drugi patron biskupa. Głowy aniołów są oprawione po rzeźbiarsku, a figurki Świętych wykonane z drobniawą subtelnością.

Pod spodem kielicha znajduje się herb biskupa królewicza — Snopek Wazów, emalią wykonany, na polskich, litewskich i szwedzkich herbach. Na wstędze, biało emaliowanej, widnieje napis:



Carolus Ferdinandus Dei gratia princeps Poloniae et Sveciae Episcopus Plocensis et Vratislaviensis (Karol Ferdynand z Bożej łaski królów Polski i Szwedzki, Biskup Płocki i Wrocławski).

Kamienie: na gruszce pod główkami aniołków 2 brylanty pięknego szlifu i czystej wody,—trzeciego brakuje. Na podstawie podobnych brylantów było 9, obecnie jest ich 5.

Co się tyczy ornamentacji, trzeba dodać, że formy barokowe w kartuszach, czy ornamentach, przypominają głównie kształty konchy (portotyp akantu). Na białych polach są renesansowe czarne arabeski; użyty jest również motyw kresek półksiężycowych lub paragrafowych z kropkami.

Karol Ferdynand pierwszy zastosował się do statutów synodu djeceozjalnego płockiego z 1643 r., który nakazywał biskupom, aby zaraz na wstępie do swego biskupstwa dali skarbcowi katedralnemu kielich złoty, a wrazie ubóstwa—aparaty kościelne. Obecne statuty Kapituły Płockiej z 1903 r. (§ 87) obowiązują biskupów do złożenia pięciuset rubli na zakrystję lub fabrykę Katedry.

3. Kielich Jana z Radzanowa, romański, srebrny, złożony, z XV w. Podstawa jego na sześć części podzielona, wycięta jest w okrągłe zęby i podwyższona ażurową galeryjką, pięknie rzeźbioną. Na jednej płaszczyźnie wyryta głowa Zbawiciela, a na 5-ciu innych kwiaty, fantazyjnie powiązane. U spodu napis majuskułami:

Ihoannes de Radzanowo, mensionarius eclesie cathedralis Plocen. Pleban. in Brwi (Ino). (Jan z Radzanowa, mansonarz kościoła katedralnego Płockiego, pleban Brwiloński).

Na rękojeści wielki guz spłaszczony, pokryty rozetami. Koszulka składa się z ażurowych rozet u dołu i gotyckiej koronki z wierzchu.

Wysokość 19 cent. 2 mil., szerokość czary 9 cent. 2 mil., podstawy 13 cent. 7 mil.

4. Kielich Pułtuski, barokowy, złoty, wysoce artystycznej roboty, według podania, po biskupie Pawłowskim, przywieziony z Pułtusza 1907 roku. Cały pokryty jest wypukłym ornamentem i różnymi scenami z życia P. Jezusa, wykutemi i filigranowo cyzelowanemi. Na podstawie wyobrażone jest Boże Narodzenie, Pokłon Trzech Króli i Wieczerza Pańska,—na rękojeści jajowatej: Modlitwa w ogrójeu, Ukoronowanie cierniem i Upadek pod krzyżem,—na koszulce ażurowej: Zmartwychwstanie, Wniebowstąpienie i Zesłanie Ducha św. Całość przesliczna, wielkiej wartości.

Wysokość 26 cent. 2 mil., średnica czary 10 cent., podstawy 15 cent. 2 mil.

5. Kielich Grzegorza Barana, barokowy, srebrny, cały złożony, z początku XVIII w. Czara, z odchylnym lekko brzegiem, ma koszulkę trybowaną i ozdobioną z wierzchu koronką, nieudolnie ciętą z trójliści i kólek. Bujny ornament składa się z główek aniołków, festonów, ślimacznicy, wstęg, owoców i łamanych pasków. Pod czarą i gruszką są talerzyki przegowane. Na odwróconej gruszce, jako ujęciu, i podstawie ornament taki sam, jak na koszulce, tylko na podstawie brakuje główek aniołków. Pod spodem podstawy napis majuskułami w dosłownem brzmieniu:

Ro: Pan: 1619 Grzegorz Baran Spodolszcz i Szczesną żoną szwą sprawil kosztwie zlotich 68 moneti polski ten kilich

Wysokość 23 c. 5 m., średnica czary 9 mil., podstawy 14 mil. Złotnik prawdopodobnie płocki.

6. Kielich Hinczowej, barokowy, srebrny, złożony z XVIII wieku. Na okrągłej podstawie, o dwóch kondygnacjach znajduje się trybowany ornament, złożony z główek aniołków, owoców, liści i różnych floresów. Tenże ornament powtarza się na koszulce i rękojeści, mającej formę gruszki odwróconej. Górną część koszulki zdobi ażurowa koronka.

Na podstawie znajduje się napis: *Anna Hinczowa grzeźnica (sic) 1735.*

Wysokość 24 c., średnica czary 9 c., podstawy 13 c.

7. Kielich arcybiskupa Popiela, b. biskupa płockiego (1863—1875), gotycki, srebrny i złożony, z drugiej połowy XV w. lub z początku XVI w., bardzo ładnej, czystej roboty, ofiarowany w 1887 roku. Wysokość 22 c. 9 m., średnica czary 11 m., podstawy 14 c. 9 m.

Kielich ten, częściowo odnowiony, ma formę gotycką. Koszulka odrobiona jest z liści dębowych i szyszek,—emalia na niej siatkowa, zwana węgierską lub siedmiogrodzką; na tle zielonem ma kwiaty w kolorach: szmaragdowym, niezapominajkowym i białym. Czara wspiera się na daszku, grawirowanym w rombówkę, który nakrywa gotycką, sześcioboczną kapliczkę (wieżyczkę), mającą okienka, filarki okrągłe, profilowane, sześć szkarp przezroczych, fale i kwiatony na łukach i oślim grzbiecie. Piękne przezrocza okienek gotyckich wycięte są w czterolistne rozety i sercowate otworki. Okienka—dwudzielne. Od strony podstawy u podnóża kapliczki zwiesza się trójlistna koronka.

Na podstawie sześciodzielnej róży od góry nowa koronka z 1887 r., grawirowana głowa św. Zygmunta z jednej strony, a z przeciwległej herb arcybiskupa Popiela—Sulima i napis dedykacyjny:

† *Vincentius Popiel Archiepus Metropta Varsavien caritatis, qua primam suam sponsum Sedem Plocensem dilexit, memor. calicem hunc, in quo per XXIII annos Pontificatus offerbat Ecclesiae S Sigismundi Anno MDCCCLXXX dicavit* († Wincenty Popiel, Arcybiskup Metropolita Warszawski, w dowód miłości, jaką ukochał pierwszą swoją oblubienicę—Stolicę Biskupią Płocką, kielich ten, w którym przez 23 lata Biskupstwa sprawował Najświętszą Ofiarę, złożył w ofierze kościołowi św. Zygmunta w 1880 roku).

Pod spodem podstawy są lekko rylcem naszkicowane wyrazy: *Ecel. Sierp BMV*. Ten napis wskazuje pochodzenie kielicha z kościoła po-klasztornego N. M. P. w Sierpcu.

8. Kielich jubileuszowy Kacpra Borowskiego, biskupa łucko-żytomierskiego, a ostatecznie płockiego (1883—1885), złoty, w gotyckim guście, z czarą stożkową. Podstawę ma sześciodzielną, a na niej są rytowane emblematy Męki Pańskiej i napis:

Gaspari Borowski Sacerdotii jubileum celebranti 1881 Aprilis (Kacprowi Borowskiemu, jubileusz Kapłaństwa obchodzącemu w kwietniu 1881 r.).

Na patenie, należącej do tego kielicha, od spodu wrytowany jest P. Jezus przy stole w Emmaus z dwoma uczniami i napis:

Gaspari Borowski, Sacerdotii jubileum celebranti, bono suo Pastori, Dioecesium Luceor., Żytomir. et Camence. Clerus obtulit congratulans die IV Aprilis v. s. An. MDCCCLXXXI (Kacprowi Borowskiemu, jubileusz Kapłaństwa obchodzącemu, dobremu swemu Pasterzowi, duchowieństwu djecezji Łucko-Żytomierskiej i Kamienieckiej, składając życzenia, ofiarowało dnia 4 kwietnia starego stylu 1881 roku).

Próby 72,—autor A. Rossi w Warszawie 1881 roku.—Wysokość 20 c., średnica czary 9 c., podstawy 13 c. 5 m.

9. Kielich biskupa Henryka Kossowskiego, sufragana i administratora djecezji płockiej (1885—1890). Ma formy neoromańskie i wysadzony jest 6 ametystami. Na podstawie znajduje się z jednej strony krzyżyk emaliowany, a z drugiej—herb ofiarodawcy, również emaliowany—Dołęga. Pod spodem podstawy napis:

Henricus Petrus, Epus Tit. Serrensis, Vic. Capit. Plocensis, Perillustri Capitulo Cathedr. expleto primo sacri regiminis triennio ipso suffragante suscepti amoris erga D.D. X Kal. Febr. A. D. MDCCCLXXXVIII (Henryk Piotr, biskup tytularny Serreński, Administrator djecezji Płockiej, po pierwszym trzyletnim rządzeniu djecezją, przyjętego z wyboru Kapituły,

teżże Prześwietnej Kapituły Katedralnej ku utrwaleniu miłości składa dnia 20 lutego 1888 r.).

Na patenie wryty baranek.

Wysokość 19 c., średnica czary 10 c. 5 m., podstawy 12 c. 7 m. Wyrób francuski.

10. Kielich z herbem Kapituły Płockiej, srebrny, pozłacany, bardzo pięknej roboty cyzelerskiej. Na trójdzielnej podstawie wykuty jest i wycezelowany wypukły ornament modernistyczny, złożony z herbu Kapituły Płockiej (korona i trzy belki; brakuje tylko gwiazdy nad koroną), otoczonego gałązkami dębowymi, dwóch ładnych główek cherubinów, oraz gałęzi, modernistycznie stylizowanych, pseudo-gotyckich. Rękojeść w formie gruszki z motywem winnego grona i kłosów pszenicy. Koszulka ażurowa ze stylizowanego liścia akantu i kwiatów róży.

Wysokość 29 c. 2 m., średnica czary 10 c., średnica podstawy 17 cent. Autor W. Lutmer w Warszawie, 1873 roku, próby 84.

11. Kielich jubileuszowy prałata Motylińskiego, srebrny, pozłacany, nowoczesnej roboty, z datą 1887 r. Podstawę ma okrągłą; u dołu napis:

Felici Motyliński, Prael: Cath: Plocen: Jubileum Sacerdotale celebranti Clerus dioecesanus hunc calicem grati animi documentum offert (Feliksowi Motylińskiemu, prałatowi Katedry Płockiej, obchodzącemu jubileusz Kapłaństwa, duchowieństwo djecezjalne w dowód wdzięczności kielich ten składa w ofierze).

Na środku podstawy znajduje się wieniec ażurowy, złożony z 8-miu rozet: 4 większych i 4 mniejszych, oraz liści dębowych; w rozetach większych znajdują się godła cnót teologicznych: krzyż, kotwica i serce, nadto korona cierniowa. Na gruszczo rękojeści są umieszczone emblematy czterech Ewangelistów, głowy: anioła, wołu, lwa i orła, przedzielone jedne od drugich liśćmi dębowymi. Na czarze w 4-ch większych medalionach widać popiersia P. Jezusa i Apostołów: Piotra, Jana i Jakóba,—w mniejszych medalionach są umieszczone 4 szmaragdy. U góry napis: *Memento Sacerdotis Felicis* (Pamiętaj o wspomnieniu we Mszy za kapłana Feliksa), a u dołu data 1887. Godła cnót, Ewangelistów, P. Jezusa i Apostołów są odrobione ze srebra oksydowanego.

Wysokość 24 c. 3 m., szerokość czary 11 c., podstawy 13 c. 3 m. Autor—Werner i S-ka w Warszawie, próby 84.

12. Drugi kielich jubileuszowy prałata Motylińskiego, srebrny, nowoczesnej roboty, z datą 1887 r. Na podstawie sześciodzielnej, trybowanej i cyzelowanej, znajdują się trzy

łukowe medaliony z wyobrażeniami krzyża i monogramów Zbawiciela IS (Jezus), HS (Chrystus), oraz gałązek winogronowych, modernistycznie stylizowanych. Na rękojeści sześć guzów z rozetkami czarnymi Koszulka ażurowa, złocona, z tymże motywem, co i na podstawie. Na tej ostatniej napis:

Occasione jubilei Sacerdotii Felicis Motyliński, praelati Cathedrae plocensis clerus diocesanus hunc calicem eidem Ecclesiae usus gratia dono dedit. A. D. 1887 (Z powodu jubileuszu Kapłaństwa Feliksa Motylińskiego, prałata Katedry Płockiej, duchowieństwo djecezjalne ten kielich na użytek temuż kościołowi Katedralnemu ofiarowało. R. P. 1887).

Wysokość 24 cent 2 mil., średnica czary 10 cent., podstawy 14 cent.

13. Kielich barokowy, srebrny, częściowo złocony z XVII wieku, roboty pośledniej. Czara biała z paskiem złoconym od góry. Koszulka trybowana w ornament barokowy, złocona, na niej białe główki aniołków. Ujęcie w formie gruszki odwróconej, z tymi samymi, co i na koszulce motywami ornamentalnymi. Stopa biała ze złoconym ornamentem pasków i ślimacznie.

Wysokość 22 c., średnica czary 9 c., podstawy 11 c. 5 m.

14. Kielich srebrny z herbem Kapituły Płockiej, srebrny, gładki, z 1884 r. Na podstawie trójdzielnej, oproflowanej, rękojeści jajowata z rozczłonkowaniem w pierścieniu. Czara lekko odchylona, wewnątrz złocona. Na podstawie z wierzchu wygrawirowany herb Kapituły Płockiej.

Wysokość 28 c. 2 m., średnica czary 10 c. 5 m., podstawy 16 c. 2 m. Autor A. Lutmer w Warszawie.

15. Kielich Łazowskiej, srebrny, z ornamentem wypukło kutym i złoconym, grubej, pośledniej roboty. Na podstawie wytrybowany krzyż z trzema otworami, po bokach jego włócznia, trzcina i gąbka, dalej tunika i drabina. Czara biała, u góry ma pasek złocony, wewnątrz cała pozłocona. Pod spodem podstawy napis: *Cons. Łazowska*.

Wysokość 23 c. 3 m., średnica czary 9 c. 5 m., podstawy 14 c. 3 m.

16. Kielich biskupa Nowodworskiego, srebrny, bez ozdób, z datą 1890 roku, nowoczesnej roboty. Pod spodem okrągłej podstawy znajduje się napis:

Illustrissimo Domino Michaëli Nowodworski, Episcopo Plocensi, Ludovicus et Paulina Górski, Anno Domini 1890— (Jego Ekscelencji Michałowi Nowodworskiemu, Biskupowi Płockiemu, Ludwik i Paulina Górscy, R. P. 1890).

Wysokość 24 c. 2 m., średnica czary 8 c. 5 m., podstawy 12 c. 5 m.

17, 18, 19. Trzy kielichy z herbem Kapituły Płockiej, srebrne, złocone, bez ozdób, jednakowej wielkości. Wysokość 22 c. 5 m., szerokość czary 8 c., podstawy 13 c.

20, 21. Dwa kielichy z napisem: Ecclesiae Cathedralis Plocensis 1765, srebrne, złocone, bez ozdób, jednakowej wielkości. Wysokość 22 c., szerokość czary 8 c. 5 m., podstawy 14 cent.

22. Kielich z zatartym herbem, srebrny, złocony, bez ozdób. Wysokość 22 c. 5 m., szerokość czary 8 c. 5 m., podstawy 13 c. 5 m.

23. Kielich platerowany, gładki, bez ozdób. Wysokość 23 c., szerokość czary 9 c., podstawy 13 c.

II. PUSZKI.

1. Wielka puszka z pokrywą, srebrna, cała złocona, z drugiej połowy XVII lub początku XVIII wieku. Na pokrywie znajduje się krzyż srebrny z XIX w. z imitowanymi białymi i czerwonymi kamieniami szklanymi. Ornamentacje i figury kute wypukło. Brzeg pokrywy zdobi korona gotycka, a wierzch 6 emblematów Męki Pańskiej w kartuszkach: 1) krzyż, titulus z literami INRI i dwie dyscypliny, 2) drabina, młotek i cęgi, 3) włócznia, trzcina z gąbką, trzy gwoździe i dzban, 4) kolumna biczowania ze sznurem, rękawica, nabita gwoździem i kur, 5) mieczek do pieniędzy i kielich z hostją, 6) taca z nalewką.

Na czaszy w górnej części znajduje się gotycka korona i trzy wypukłe obrazy w barokowych kartuszkach: 1) Wieczera Pańska, 2) Umywanie nóg Apostołom i 3) Chrystus Pan w ogrójcu. Te obrazy oddzielają aniołowie w sukniach, przepasanych powrozem, bez nóg i rąk, ale ze skrzydłami.

Na gruszce rękojeści trzej aniołowie w takiej samej podstawie, jak i na pokrywie. Podstawa wykonana w kształcie sześciolistnej róży, a na niej w 6 ciu kartuszkach emblematy Męki Pańskiej: 1) łańcuch i dwie włócznie, 2) latarnia i dwie pochodnie, 3) miecz i gałąź bez liści, 4) trzy rzędy srebrników po 10, 5) trzy kostki do gry, 6) tunika. Motywy ornamentalne tworzą muszle, festony i rogi, zawinięte arfiasto

Wysokość z pokrywą 47 cent., bez pokrywy 29 c. 7 m., średnica czaszy 19 cent., podstawy 19 $\frac{1}{2}$ cent. Autor K.—monogramista.

2. Puszka z pokrywą, srebrna 84 próby, złocona, z 1885 r. Robota jej technicznie dobra i czysta, ale stylowo bez smaku. Wykonana została w stylu neogotyckim, lecz z motywami barokowymi. Pokrywa uformowana jest jakby z liści lub kwiatu odwróconej lilji i barokowych trójlistków. Ten sam motyw powtarza się na czarze i podstawie. Na szczycie pokrywy osadzony jest krzyżyk, mający 11 rubinów. Podstawa spoczywa na ażurowej kratce, ma przymocowane srebrne serduszko i napis: *Sprawiona z dobrowolnych ofiar 1887 r.* Znajduje się w tabernakulum.

Wysokość z pokrywą 34 c., bez pokrywy 23 $\frac{1}{2}$ c., średnica czary 12 c. 7 m., podstawy 16 c. 3 m. Autor Klimowicz w Warszawie.

3. Mała puszka z pokrywą, srebrna z XVIII wieku.—Na pokrywie u szczytu w promieniach krzyż, monogram Zbawiciela IHS i trzy gwoździe u spodu. Cała pokrywa ma kształt, zbliżony do czapki książęcej; na niej znajdują się trybowane główki trzech aniołów i trzy pęki owoców. Tenże sam motyw powtarza się analogicznie na koszulce, gruszce i podstawie. Robota czysta,—niektóre główki aniołów i owoce bardzo poprawnie trybowane i cyzelowane.

Wysokość z pokrywą 30 c. 8 m., bez pokrywy 21 cent., średnica czaszy 7 $\frac{1}{2}$ c., a podstawy 11 c. Nie używa się,—jest zniszczona i wymaga odświeżenia.

4. Mała puszka z pokrywą, srebrna ze złoconym szczytem, czarą i rękojeścią, z końca XVII lub początku XVIII wieku. Robota poprawna, chociaż gruba. Na pokrywie u szczytu Chrystus Pan na krzyżu, obok Matka Boska i św. Jan, a na płaszczyźnie trzy główki aniołów w kartuszkach barokowych.—Na czarze złoconej wygrawerowane: Trójca Przenajśw., św. Mikołaj i św. Dominik. Czara osadzona jest na trzech podpórkach, w literę S wyciętych, na rękojeści w formie urny z ornamentem barokowym bas relief. Tenże ornament znajduje się na okrągłej podstawie, na której odnośnie do Trójcy Przenajśw. powtarza się troistość ornamentacyjna. Na podstawie przy ujęciu wygrawerowany rysunek przedstawia stygmatyzację św. Franciszka Serafickiego. Obok z lewej strony znajdują się litery:

F F L
W

Pokrywa ma zawiaski, oraz skobel z haczykiem.

Wysokość z pokrywą 29 c., bez pokrywy 18 $\frac{1}{2}$ c., średnica czary 8 c. 8 m., podstawy 10 c. 3 m. Bardzo zniszczona, wymaga restauracji i odświeżenia.

5. Puszka o formach romańskich bez pokrywy, która była na zawiaskach, miedziana i w ogniu złocona, z końca XIV lub początku XV wieku. Czara ma ośm wypukło kutyh liści gładkich, szerokich od góry, i wspiera się na smukłej szyjce okrągłej, na której u góry jest podwójny pierścień, dalej znajduje się sześcioboczna rękojeść z rombami emaliowanymi (emalia nadreńska) szafirowo, oraz inkrustacją złota listkowego w postaci pięciolistnych kwiatków. Przed zetknięciem się szyjki z podstawą podwójny pierścień płaski. Podstawa okrągła i płaska, bez żadnych ozdób.

Wysokość 20 c., średnica czary 12 c. 5 m., podstawy 13 $\frac{1}{2}$ c. Bardzo zniszczona i wytarta. W czarze od spodu widać otwory, które najprawdopodobniej służyły do przymocowania czary wewnętrznej, ale ona wraz z pokrywą zaginęła.

6. Puszka do Wjatyku, bezstylowa, miedziana i złocona, z XVIII lub XIX wieku. Przedstawia kulę z krzyżem, otwierającą się na zawiaskach i osadzoną na grubej walcowatej rękojeści. Podstawę ma okrągłą. Wewnątrz rękojeści znajduje się naczynko do oleju chorych.

Wysokość 21 c. 2 m., średnica czary 7 c. 5 m., podstawy 9 c. 8 m. Autor A. Z.

III. MONSTRANCJE.

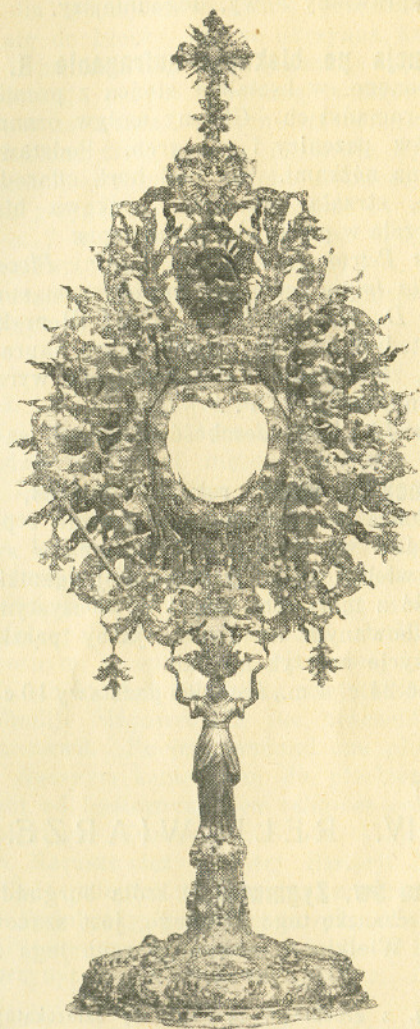
Monstrancja wielka, srebrna, cała złocona, w kształcie słońca promieniejącego. Napisu ani też herbu niema żadnego. Według podania miała być darem Zygmunta III, ale ani w aktach kapituły, ani wizytach biskupich, niema o tem żadnej wzmianki. Wysoka 89, a szeroka 38 cent.

Na podstawie znajdują się cztery emalie, wyobrażające cztery sceny z męki Pańskiej: Ostatnią Wieczerzę, Modlitwę w ogrójcu, Biczowanie i Cierniem koronowanie. Każda z tych emalii otoczona jest rubinami. Rękojeść stanowi anioł, któremu obecnie brakuje skrzydeł; obiema rękoma, wzniesionymi do góry, podtrzymuje słońce promieniste w kształcie serca. Pod melchizedechem umieszczony jest symbol P. Jezusa—pelikan, rozdierający swe piersi i karmiący krwią pisklęta. Po obu stronach słońca 4-ej aniołowie trzymają narzędzia

ILOŚĆ PEREL I KAMIENI W WIELKIEJ MONSTRANCJI.

Wyszczególnienie miejsca w monstrancji	perel	rubinów	szmaragdów	ametystów	turkusów	granatów	topazów	cirkonów	razem	brakuje kamieni
1) Korona lunuli . . .	—	—	4	—	4	—	—	8	16	—
— u dołu . . .	—	—	—	1	2	—	—	2	5	—
— wieniec . . .	—	—	—	—	2	15	3	—	20	1
2) Podstawa od dołu:										
1-szy pas podłużny .	—	1	—	—	7	—	—	11	19	4
wyżej pod emalią .	—	—	4	—	—	13	—	—	17	3
rozety między emaliami	—	—	—	8	9	—	—	3	20	8
podnóże łodygi . . .	—	—	3	—	—	6	—	—	9	3
korony emalii	—	—	—	—	—	80	16	—	96	—
3) Łodyga do rękojeści:										
sama rękojeść . . .	—	—	—	4	4	16	—	—	24	—
„ trzymana przez anioła	—	—	—	—	2	4	—	4	10	—
pelikan	—	—	—	—	3	6	—	1	10	—
4) Glorja z prawej strony:										
1-sza gałązka od dołu	—	—	2	4	4	21	—	1	32	1
girlanda z aniołem .	—	—	2	4	—	14	2	1	23	—
gałązka nad aniołem	—	—	1	3	4	18	—	1	27	—
5) Glorja z lewej strony:										
1-sza gałązka od dołu	—	—	2	4	4	23	—	1	34	—
girlanda z aniołem .	—	—	2	4	—	13	2	2	23	—
gałązka nad aniołem	—	—	1	3	4	18	—	1	27	—
6) Otoczenie Boga Ojca										
u dołu	—	—	—	—	—	1	—	1	2	—
gałązka z prawej str.	—	—	—	2	1	7	—	—	10	6
— z lewej „ . . .	—	—	—	2	1	11	—	1	15	—
Bóg Ojciec	—	—	—	3	—	3	—	—	6	—
7) Otoczenie Ducha świętego	—	—	—	—	2	3	—	—	5	—
8) Krzyż	5	17	4	1	4	2	—	—	33	—
rozeta pod krzyżem .	—	—	—	3	1	3	—	—	7	—
razem	5	18	26	46	63	281	24	37	500	26

męki Pańskiej, nad słońcem—korona, nad nią Bóg Ojciec, wyżej jeszcze Duch św. pod postacią gołębiczy, a nad tem wszystkim krzyż. Słońce otacza bogata ornamentacja z liści i kwiatów i przykrywa promienie słońca,—cała zaś monstrancja wysadzona jest 500 różnymi kamieniami, jako to: cirkonami, rubi-



nami, szmaragdami, turkusami, topazami, granatami i ametystami. Nie brakuje także i perel. 26 kamieni zaginęło.

Niektórzy zarzucają tej monstrancji, że pozbawiona jest prostoty, a natomiast przeladowana ornamentacją i dodatkami bez potrzeby,—mówią, że aniołowie podskakują, a nie wzlatają,

i ciała nie są przestudjowane anatomicznie. Jest w tem zapewne nieco słuszności, w każdym jednak razie monstrancja wygląda bardzo wspaniale i sprawia imponujące wrażenie. — Wyrób jej augsburski. W roku 1901 została odświeżona przez Kardaszyńskiego w Warszawie. Na miejsce dawnego melchizedcha został sprawiony nowy, dogodniejszy.

Monstrancja po biskupie-sufraganie H. Kossowskim, z brązu złoczonego, w kształcie słońca z promieniami, o formach gotycko-romańskich. Główny motyw ornamentalny składa się z kłosów pszenicy i winogron. Podstawę ma sześcioluczną z trzema nóżkami. Na niej herb ofiarodawcy—Dołęga (skrzydło orle, strzałą przeszyte, podkowa biała, krzyż na wierzchu i strzałą w podkowie), oraz napis:

Henricus Petrus Epus Eccl. Catedr. Plocens. damni resurciendi gratia impia latronum sacrilegorum manu illati d. d. Kal. Jan. A. D. MDCCCLXXXVIII (Henryk Piotr Biskup kościołowi Katedralnemu Płockiemu celem naprawienia szkody, bezbożną ręką złoczyńców świętokradzkich wyrządzonej, ofiarował 1 stycznia 1888 R. P.).

Wysokość 72 c. 7 m., szerokość 40 c., średnica podstawy 20 c.

Monstrancjka mała, rokoko, srebrna, cała złocona. w kształcie słońca z promieniami. Ładnie i poprawnie pod każdym względem wykonana, choć skromna w swych formach. Na owalnej, wielobocznej, profilowanej, gładkiej podstawie, piękna rękojęść z motywem róży i powłóczystym ornamentem liściowym, trybowanym na dwóch, jakby pączkach odwróconych. Na szczycie krzyżyk na kuli.

Wysokość 24 c. 4 m., średnica podstawy 10 c. 7 m./7 c. 3 m.

IV. RELIKWIARZE.

1. Herma św. Zygmunta,*) króla burgundzkiego, zawierająca w sobie czaszkę tego Świętego, jest szacowną pamiątką po Kazimierzu Wielkim z ostatniego roku jego życia. Wtedy

*) *Hermą*, z greckiego, nazywał się czterokątny słup, węższy u dołu, zakończony głową ludzką, stawiany przez starożytnych Greków przy drogach, domach i świątyniach.

Św. Zygmunt, król burgundzki, wstąpił na tron 516 roku po ojcu swoim Gunebaldzie, który wyznawał arjanizm, on zaś wyrzekł się tego kacerstwa. Childebert I, król frankoński, syn Klodoweusza i Klotyldy, wypowiedział mu wojnę i pozbawił państwa. Św. Zygmunt był pojmany i uprowadzony do miasta Culmier-la-Sec (po łacinie Calonia), gdzie z żo-

to bowiem, w jesieni 1370 r., król, skutkiem upadku z konia na łowach w Przedborzu nad Pilicą, zapadł na gorączkę i w klasztorze Cystersów w Koprzywnicy ośm dni przeleżał. Tam uczynił ślub, że zniszczoną Katedrę Płocką, w której ze czcią przechowują się relikwie św. Zygmunta, króla i męczennika, odbuduje i dla wikarjuszów opłatę przeznaczy. Z polecenia króla udał się do Płocka Jan ze Skrzynna, kapelan dworu królewskiego, i na czaszkę św. Zygmunta sprawił relikwiarz. Tenże przedstawia prawie naturalnej wielkości popiersie, dętą robotą wykute ze srebra, osadzone na postumencie, a na głowie przyozdobione złotą koroną, misternie wykonaną. Rysunek w tym pomniku starożytnej sztuki złotniczej jest wyrazisty, dłuuto jednak przygrube. Wysokości ma 44 c. 8 m., średnica szersza 36 c. 7 m., węższa 23 c. 2 m. Popiersie wykonane było przez niewiadomego autora w 1370 r., sama zaś korona w 1601 r. została przerobiona przez Stanisława Zemelkę, złotnika płockiego.

W jaki sposób relikwie św. Zygmunta dostały się Katedrze Płockiej, opowiada o tem Bartosz Paprocki: „Jeden z domu ich (Idzikowski) był mężem sławnym, ex variis bellis feliciter ex hostibus victoriis reportavit, apud duces Burgundiae militans. U tych, mając wielką sumę zasłużoną, wszystką im odpuścił, tylko od nich na odprawie żądał głowy sancti Sigismundi, regis Burgundiae, której dostawszy, do ojczyzny swej przyniósł, do wsi Królewa, tamże ją w kaplicy, którą sam zbudować dał, położył. A iż schodził sterilis, będąc mężem bardzo pobożnym, w onejże ojczyźnie swej fundował ecclesiam parochialem, do którego wszystką majątność swą dziedziczną nadał, a familji Ślepowronom jus praesentandi ad eandem ecclesiam zostawił. Po jego śmierci ona głowa świętego Zygmunta za słusznym kontraktem do płockiego kościoła przyniesiona, ubi ad hodiernum diem religiose colitur“ (Herby Rycerstwa Polskiego. Kraków. 1858, str. 412).

Adam Naruszewicz w swej Historji Narodu Polskiego (t. 3, str. 351) twierdzi przeciwnie, że relikwie św. Zygmunta Fryderyk I Rudobrody, cesarz niemiecki, ofiarował Wernerowi, biskupowi Płockiemu, gdy tenże, jako poseł Bolesława Kędzierzawego, przybył do Akwizgranu 1166 r., tak bowiem pisze:

na i dwoma synami: Histaldem i Gunebaldem w głęboką studnię został wrzucony, 523 r. Ze śmiercią Gondemara, brata i następcy św. Zygmunta, królestwo Burgundzkie przestało istnieć i jako księstwo zostało przyłączone do państwa Frankońskiego.

W czasach następnych wskutek małżeństwa Maksymiljana, arcyksięcia austriackiego, z Marią Burgundzką, jedyną córką Karola Śmiałego, księstwo Burgundzkie przeszło pod panowanie Austrii.

„(Fryderyk) dawszy Wernerowi relikwie świętych Henryka cesarza i Zygmunta, niegdys króla Burguńskiego (sic) z innymi darami, odprawił go do Polski. Kościół Płocki zaszczyca się dotąd szczątkami zwłok tych Świętych: Polska cześć winną oddaje świętemu monarsze po śmierci, który za życia swojego z bronią w ręku kraje onej odwiedził aż do Międzyrzecza.“

Czaszkę św. Zygmunta przykrywa półkolista czara z czterema okienkami szklanymi, średnicy 3 c. 7 m., obwiedziona cargą pozłacaną, oraz zwiniętym drutem kordowanym i naciętym. Wewnątrz czary wyrytowany monogram S-ta Zemelka, a wewnątrz korony: „Stanisła Zmelka Aurifabo Ploc. me fecit Anno 1601—Corona ta waży ze wsitkiem grziwien 8 sko. 3.“ Korona od środka jest jednolitą obręczą srebrną, do której w nieregularnych odstępach są przylutowane szarniery z półkolistymi blaszkami.

Przez Zemelkę są zrobione: czara okrągła, pokrywająca czaszkę św. Zygmunta, przynitowane blaszki miedziane dla wzmocnienia iglic korony, okrągła blacha miedziana, na której spoczywa czaszka Świętego, opaska renesansowa od spodu korony, odlewana i cyzelowana. Prawdopodobnie łącznie i w części oprawa kamieni wyszły również z pod ręki Zemelki.

Na opasce znajdują się nalutowane kamienie w osadzie i perły na rozetach pięciolistnych, ciętych z blachy, mianowicie (licząc od środka czoła po prawej stronie): 1) oprawa prostokątna bez kamienia, 2) perła, 3) rubin owalny, 4) szafir kolisty, bardzo ciemny, 5) rubin owalny, 6) perła, 7) granat en cabochon, 8) perła, 9) szafir en cabochon, 10) perła, 11) rubin jasny owalny, 12) perła. Były jeszcze umieszczone cztery jakieś kamienie, po których zostały tylko otwory do umocowania. Nb. Przepaska nad lewym okiem i lewym uchem jest pęknięta.

Ogniwa korony. Korona składa się z 14 ogniw, 7-miu większych i 7-miu mniejszych. Wszystkie ogniwa są zbudowane z kasetonów w kształcie ściętej piramidy, której wszystkie cztery boki są rytowane, a grawiowania napuszczone nielą. One przedstawiają: 1) smoki skrzydlate z głową ludzką; 2) smoka z głową brytana i z ptakiem; 3) dwa ptaki ku sobie zwrócone i oddzielone wijącą się rośliną, lub odwrócone od siebie ogonami, a zwracające dzioby do siebie, w pośrodku pomiędzy nimi drzewko; 4) ptaka z rozwiniętymi w trzech czwartych skrzydłami do wlotu; 5) walkę czworonożnego drapieżnego zwierza z ptakiem; 6) jakby walkę dwóch ptaków; 7) dwa ptaki, dziobiące ziemię.

Pośrodku na kasetonach, na blasze złotej, cyzelowanej i wyciętej, jakby w kwiat, są osadzone wielkie kamienie

i wielkie perły; nadto każdy kaseton w czterech rogach ozdobiony jest czterema perlami i przewleczonym przez nie drucikiem, zakończonym od wierzchu złotą rozetką z rubinkiem lub szafirkciem (prześlicznie to wygląda). Wogóle, cała korona jest prawdziwym cackiem artystycznym, które każdy musi podzi-



wiać i niem się zachwycać. Pisząc te słowa, patrzę na koronę przy oświetleniu elektrycznym. Czarujący widok!

Na kasetonie 1-szym (nad środkiem czoła)—*rubin* owalny, na powierzchni regularnie dziesięć razy nacięty, i przymocowany pazurkami cyzelowanymi. Po bokach tylko trzy perły, czwartej brakuje.

Na kasetonie 2-im *perla*, przedziurawiona na wylot drucikiem z rozetką, w której umieszczony jest rubinek. Z 4 stron cztery perły.

Na kasetonie 3-im *szafir* owalny, z dwoma nacięciami en cabochon, ujęty 4-ma dość długimi pazurkami. Z 4 stron cztery perły.

Na kasetonie 4-tym *perla* z rozetką, w której brakuje kamienia. Z trzech stron trzy perły, ale bez rozetek i kamieni, które zaginęły; czwartej perły brakuje.

Na kasetonie 5-tym *rubin* tabliczkowaty w oprawie gładkiej z 3-ma pazurkami, a 4-go brakuje. Po bokach 4 perły.

Na kasetonie 6-tym *perla* bez rozetki i kamienia. Po bokach 3 perły, również bez rozetek i kamieni. Czwartej perły u góry brakuje.

Na kasetonie 7-ym *szafir* en cabochon owalny z dwoma nacięciami, ujęty dwoma pazurkami,—dwa inne odłamane. Po bokach 4 perły bez rozetek i kamieni.

Na kasetonie 8-ym *topaz* żółtawego koloru, tabliczkowaty, w oprawie gładkiej. Po bokach 3 perełki na druciku zanitowanym, bez rozetek i kamieni; czwartej perły brakuje.

Na kasetonie 9-tym *szafir* en cabochon owalny z 4-ma pazurkami. Po bokach 4 perły.

Na kasetonie 10-tym *perla* z rozetką i rubinkiem. Po bokach trzy perełki, ale bez rozetek i kamieni. Czwartej perełki brakuje.

Na kasetonie 11-tym *rubin* owalny z trzema nacięciami i 4-ma pazurkami. Po bokach 4 perły.

Na kasetonie 12-tym *perla* z rozetką i rubinkiem. Po bokach tylko dwie perełki (dwie inne zaginęły) bez rozetek i kamieni.

Na kasetonie 13-tym *szafir* owalny en cabochon z 4-ma pazurkami. Po bokach 3 perełki (jednej brakuje); dwie mają rozetki z kamieniami, a jedna tylko rozetkę, kamień zaś wypadł.

Na kasetonie 14-tym *perla* z rubinkiem w rozetce. Po bokach cztery perełki.

Gdzie niegdzie znać podwójne dziurki. W jednych tkwi perła, drugie bezcelowe. Stąd wynika, że przez restauratora po raz wtóry były użyte dawne kasetony ze starej korony.

Łętowie. Każdy kaseton jest otoczony wyginaniem łątowiem, któremu jednak brakuje zacięcia gotyckiego; zwoje listowia zakręcają się w ślimak i łączą z sobą w osiowym niemal układzie. Robi to wrażenie, jakby one były naśladownictwem rzeczy wcześniejszej bez uchwycenia charakteru, który znamionował epokę gotycką. Gałązki są cięte dosyć grubo. Łętowie przytwierdzone do korony złotymi nitami.

Na listowiu większych ogniów znajdują się figurki, odlane surowo, mianowicie:

Na ogniewie 1-m (nad czołem) i 13-m: a) w górze—postać, idąca ku stronie lewej, bez nakrycia głowy, w płaszczu; pleć niezdecydowana, zdaje się jednak być mężczyzną; b) z lewej strony od widza—postać kobieca z obcisłymi rękawami, dość długą obcisłą suknią i z rozpuszczonym długim włosom; c) z prawej strony—również postać kobieca, tylko w długim płaszczu,—obie te postacie są w profilu, zwrócone ku środkowi; d) od spodu—jeździec, jadący na koniu w prawą stronę, w długiej sukni (może kobieta?) w czapce okrągłej, z odwiniętym w górę rondkiem; na ramionach płaszcz, na szyi wielka kryza, jakby z XVII wieku, włosy sięgają szyi; na koniu wysokie siodło, pod niem czaprak; w rękę trzyma szerokie lejce.

Na ogniewie 3-m i 9-m u spodu jeździec z odkrytą głową, zwróconą ku tyłowi, z włosami obciętymi prosto nad oczami i około szyi. Reszta, jak w № 1-ym.

Na ogniewie 5-m u spodu amazonka, jadąca w prawo, w czapeczce, jak gładki krążek. Na szyi kryza, czy też kapuza (kaptur), na ramionach płaszcz krótki (może peleryna), suknia długa. Reszta, jak w № 1-ym.

Na ogniewie 7-m i 11-m u spodu dziewica na koniu, w welonie, z włosom rozpuszczonym, w sukni powłóczyściej; czaprak na koniu w romby. Reszta, jak w № 1-ym.

Iglice. Ogniwa mają iglice cebulowate, oddzielone od nich i obwiedzione naokoło grubym drutem kordowanym. Taki sam drut oddziela jedne ogniwa od drugich. Nad jednym, mniejszem ogniwem № 12 brakuje iglicy.

Każła iglica jest nakryta łątowiem renesansowem, u dołu ma kamień, a na szczycie i po bokach (większe iglice) perły z rozetkami i kamieniami po środku. Prócz tego na każdej iglicy większej znajdują się figurki takie same, jak u spodu ogniów. Kamienie są następujące:

Na iglicy № 1-szy *szafir* owalny en cabochon; brakuje trzech pereł.

Na iglicy № 2-gi *rubin* blade czworokątny en cabochon w czworobocznej oprawie z 4-ma pazurkami; jedna perła.

Na iglicy № 3-ci *rubin* blade owalny en cabochon z 4-ma pazurkami; dwie perły, a trzeciej brakuje.

Na iglicy № 4-ty *szafir* owalny en cabochon z 4-ma pazurkami; jedna perła.

Na iglicy № 5-ty brakuje kamienia i trzech pereł.

Na iglicy № 6-ty *rubin* blade en cabochon z nacięciem z 4-ma pazurkami; perły brakuje.

Na iglicy № 7-my *rubin* ciemny en cabochon z 4-ma pazurkami; jedna perła, a dwóch innych brakuje.

Na iglicy № 8-my *rubin* ciemny, owalny, płasko szlifowany, z 4-ma pazurkami; perły brakuje.

Na iglicy № 9-ty *rubin* blade en cabochon owalny; dwie perły (w jednej niema rozetki i kamienia), brakuje trzeciej perły.

Na iglicy № 10-ty *szafir* fasetowany, ciemny, z 4-ma pazurkami; brakuje perły.

Na iglicy № 11-ty *szafir* jasny, owalny, z 4-ma pazurkami; dwie perły, a trzeciej brakuje.

Iglica mała № 12-ty zaginęła.

Na iglicy № 13-ty *rubin* jasny en cabochon z 4-ma pazurkami; dwie perły, trzeciej brakuje.

Na iglicy № 14-ty *szafir* szlifowany (ścięta piramida); jedna perła.

Oprawa wszystkich kamieni osadzona jest na blasze złotej, wyciętej w listki.

Głowa od czoła wytrybowana z jednej sztuki. Cała twarz pozostawiona biała (srebrna), tylko wargi, wąsy, broda i włosy złoczone. Nas długi, nieco złamany; w oczach za pomocą wglębień oznaczone są źrenice i tęczówki. Wąsy pod nosem wygolone, z boków zakręcają się na dół, jakby fryzowane. Broda fryzowana, rozdziela się na dwa końce, ślimakowato zakręcone. Włosy długie, faliste, opadają na szyję.

Szyja i biust są złoczone. Na środku obojczyka był niegdyś kamień (zdaje się — rubin), dziś go niema, pozostały tylko dwa gładkie okrągłe złote guzy, umieszczone pod otworem, w którym był przymocowany ów zaginiony kamień. Biust na dole otacza gotycka koronka, pełna charakteru w kuciu trójliścia. Owych trójliści było 10 wielkich i 10 małych, razem 20; z tych pozostało 6 wielkich i 7 małych, reszta odłamana.

Pod koronką biustową są blaszki podłużne, niżej skośny daszek i wreszcie cokół z ciętymi a jour listkami koniczyny. Na daszku znajduje się napis gotyckimi literami:

† KAZIMIRUS D'I (Dei) GRA. (gratia) REX POLONIE PROCURAVIT ISTUD CAPUT ARGENTEU. (m) AD HONOR'M SANCTI SIGISMUNDI SB. ANO DOMI (ni) M * CCC * LXX * (Kazimierz z Bożej łaski król Polski sprawił tę głowę srebrną na cześć świętego Zygmunta roku Pańskiego 1370).

Na daszku z dwóch boków były dwa kamienie, obecnie został tylko jeden, mianowicie szafir jasny, owalny en cabochon, z podkładką koronkową z drutu i blaszką dwużuczną.

ZSUMOWANIE KAMIENI I PEREŁ:

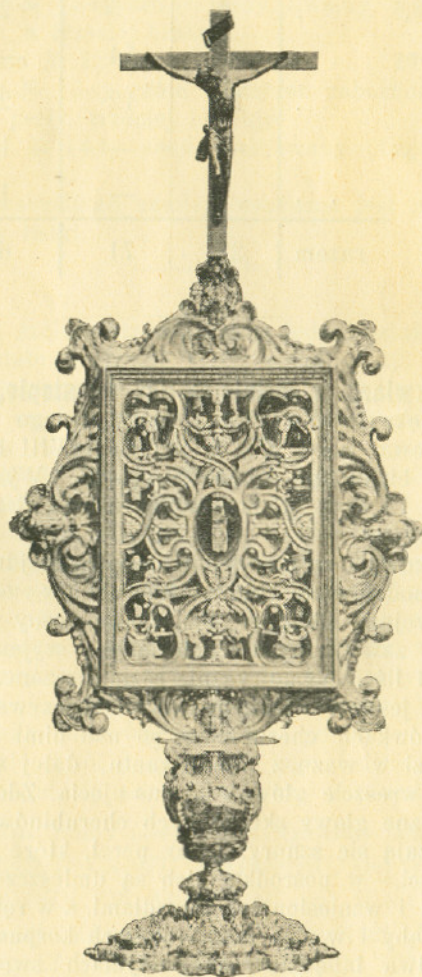
Herma św. Zygmunta	Jest obecnie:		Brakuje:	
	kamieni	perel	kamieni	perel
Przepaska	6	5	2	2
Ogniwa korony	8	54	—	8
Iglice „	12	12	2	16
Biust	—	—	1	—
Daszek	1	—	1	—
razem	27	71	6	26

2. Relikwiarz w formie tablicy na stopie, lany ze srebra, bardzo piękny pod względem artystycznego pomysłu i wykonania. Fundował go w XVI wieku Piotr VIII Dunin Wolski, herbu Łabędź, biskup płocki (1575—1590). Wysokość całkowita 1 metr i 15 cent. Sama tablica z relikwiami 29×39 c. Waga 32¹/₄ ff.

Na barokowej czworodzielnej stopie znajdują się cztery przepysznie modelowane głowy cherubinów ze skrzydłami, wsparte na zwojach ślimakowych, — fantastyczny wypukły ornament ptaków, zawieszonych i splecionych szycami ze sobą, — nadto kwiaty i liście, symetrycznie rozmieszczone. Wielkie ujęcie wykonane jest w kształcie wazy i spoczywa na czterech mniejszych główkach cherubinów, po nad nimi ujęcie zwęża się i przechodzi w wazę z liścia akantu, dalej widać wieniec wawrzynowy i wreszcie główny korpus ujęcia. Zdobią go znowu cztery przepyszne głowy skrzydlatych cherubinów; od nich ku dołowi spuszcza się sznury, jakby perły, które korpus dzielą na cztery części, — w pośrodku nich są umieszczeni aniołowie z rozwiniętymi i wzniesionymi skrzydłami, a w rękach trzymają dwie długie trąby i w one dmą. Wierzch korpusu w pośrodku przykrywają dwa łabędzie i na skrzydłach swoich dźwigają odwrócony do góry piękny talerz, na którym wspiera się czworokątna tablica z relikwiami Świętych, obramowana ramkami, czterema głowami cherubinów, oraz liśćmi akantu i muszlami.

Owa tablica przed kilku laty została zmieniona w swojej pierwotnej formie, albowiem relikwiarz był skradziony przez

świętokradzcę z Wielkiego Ołtarza i połamany. Zrekonstruował go Kryński w Warszawie i na gładką dawniejszą tablicę dał nowy ornament, którego poprzednio nie było. Wówczas także na wierzchu relikwiarza został umieszczony stary krzyż srebrny z położonym wizerunkiem P. Jezusa, mającym na głowie czarną koronę cierniową.

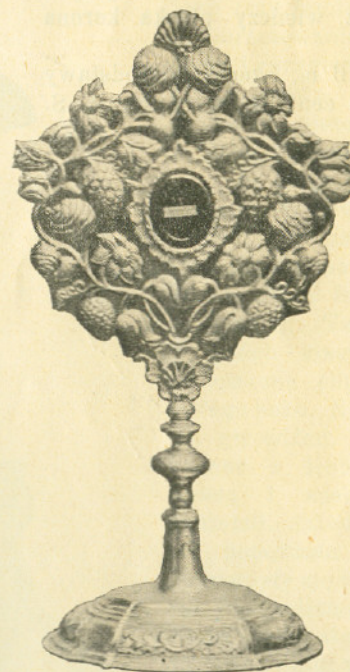


W nowym ornamentcie za szkłem znajdują się relikwie następujących Świętych (Pańskich): 1) Szczepana, pierwszego męczennika, 2) Niewiniątek, m., 3) Piotra Damiana, b. i m., 4) Hieronima, k. i w., 5) Erazma, b. i m., 6) Mateusza, ap. i ew., 7) Bazylissy, m., 8) Grzegorza, pap. i w., 9) Andrzeja,

ap., 10) Kosmy, m., 11) Teodora, m., 12) Pacyfka m., 13) Rocha, w. 14) Fabjana, pap. i m. 15) Częsteczka sukni N. M. P., 16) Ząb jednej towarzyski św. Urszuli, m., 17) Tymoteusza, b. i m., 18) Wawrzyńca, m., 19) Sykstusa, pap. i m., 20) Lina, pap. i m., 21) Kazimierza, królewicza i w., 22) Siedmiu Braci Śpiących, m., 23) Zenona, b. i m., 24) 40-stu Męczenników, 25) Akkacjusza m., 26) Feliksa, m., 27) Jukundyna, m. 28) Felicjana, m., 29) Serenjusza, m., 30) Sebastjana, m., 31) Jana Chryzostoma, b. i w., 32) Weneranda, m., 33) Benedykta, m., 34) Katarzyny, p. i m., 35) Agapita, m., 36) Kolumbana, m.

Na srebrnej tablicy, która przykrywa relikwie z odwrotnej strony, wygrawerowany jest w medalionie Łabędź, herb b-pa Piotra Dunina Wolskiego. W górnej części herbu znajduje się kapelusz kardynalski i główka anioła, a w dolnej— głowa barania. Nadto cała tablica pokryta jest fantazyjnymi floresami.

3. Relikwiarz w formie monstrancji, srebrny, w stylu rokokowym z XVIII wieku.



Podstawa wieloboczna, oprofilowana schodkowato, ma na sobie trybowany ornament niepowiązanych motywów. Na rękojeści splecione kule i pierścienie tworzą rozczłonkowanie.

Część górna składa się z dwóch blach, a na nich są wytrybowane dwie gałęzie z owocami i różnymi kwiatami. W środku blach są umieszczone w kartuszach okienka z relikwiami, z jednej strony św. Stanisława Kostki, a z drugiej—św. Zygmunta, króla i męczennika.

Wysokość 39 c. 8 m., średnica podstawy 17 c./13 c.
Autor M. D. H.

4. Mały relikwiarzyk barokowy w formie krzyża greckiego z promieniami i koroną na szczycie, srebrny, cały złocony.

Owalna podstawa, złożona z dwóch części, ma trybowany ornament barokowy z liści, kwiatów i kartuszków. Ujęcie w formie gruszki. W środku krzyża w kartuszu za szkłem znajdują się relikwie Apostołów: Jakóba Większego i Mniejszego, Judy Tadeusza, Szymona Kananejczyka i Macieja. Krzyż wieńczy płaska korona z krzyżykiem.

Wysokość 16 c., szerokość podstawy 13 cent. 5 m./9 cent. 6 m. Autor A. S. z gwiazdką.



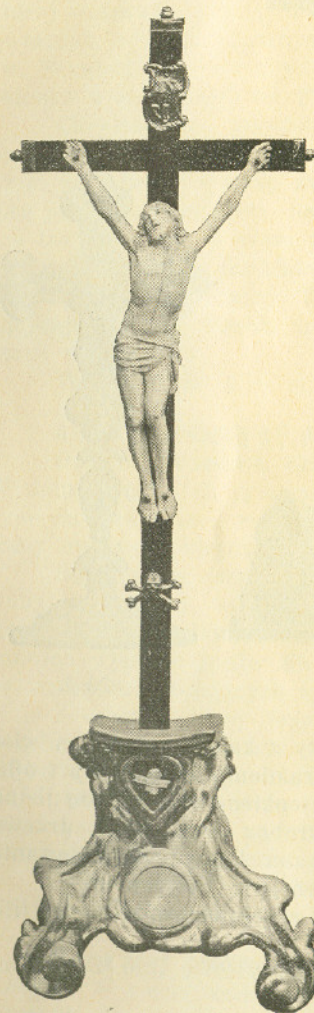
V. KRZYŻE.

1. Krzyż drewniany, z P. Jezusem ze słoniowej kości, wytwornej rzeźbiarskiej roboty.

Podstawa rokokowa, fantazyjnie, lecz grubo odrobiona, pozłocona i częściowo srebrzona, ma z przodu dwa okienka, górne w kształcie serduszka z relikwią św. Stanisława Kostki i dolne—okrągłe z relikwią św. Anzelma, męczennika. Krzyż dębowy, na ciemno polakierowany; jego trzy ramiona są zakończone obramowaniem z blachy złoczonej i okrągłymi gałkami. Podstawa lipowa. Titulus i trupia głowa z pieszczelami, również z blachy złoczonej.

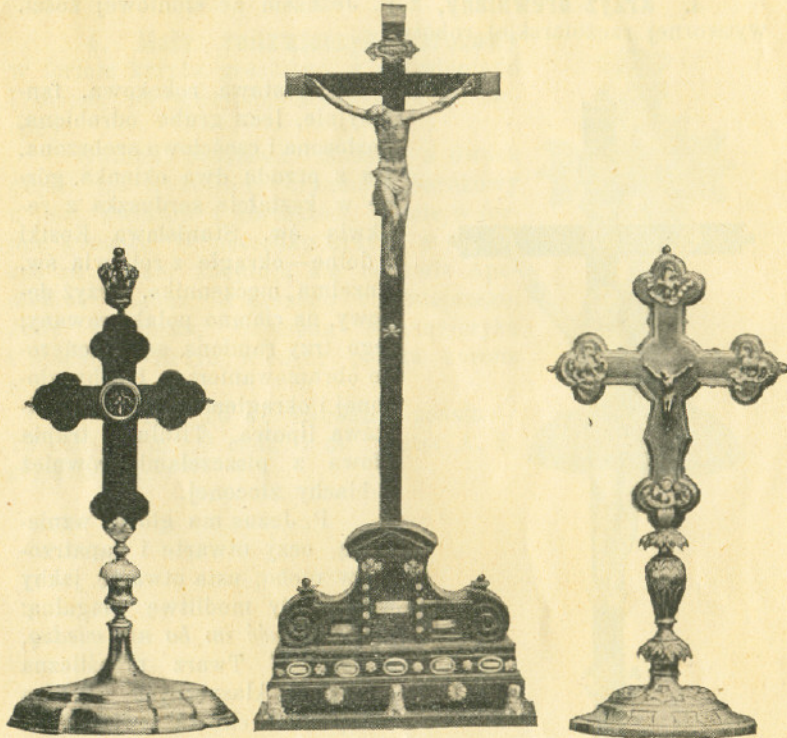
P. Jezus ma głowę wzniesioną, oczy otwarte i zapatrzone w niebo; usta otwarte, jakby wymawiały modlitwę błagalną: *Ojcze, odpuść im, bo nie wiedzą, co czynią!* Twarz prześliczna o rysach klasycznych. Biodra przepasane chustą, związaną z lewego boku. Nogi przybite dwoma gwoździami. Całe ciało wykonane z drobiazgową subtelnością i wielką znajomością anatomii. Szkoda tylko, że wskutek popekania kości słoniowej potworzyły się rysy, nadto u obu rąk jest odłamanych 6 palców. Mimo tego całość wygląda prześlicznie i stanowi przedmiot wysoce artystyczny.

Wysokość 70 c., rozpięcie rąk 15 c.



2. Krzyż srebrny, prawie cały złożony, według stylu z początku XVIII wieku.

Podstawa wieloboczna, w ogólnej formie owalna, zbyt wielka do wysokości krzyża i w konturach należąca do późniejszego okresu, ma rytowany ornament, późno renesansowy, z motywami liści, pasków i muszli. Tenże ornament powtarza się w zakończeniach krzyża.



№ 2.

№ 3.

№ 4.

Ujęcie ma kształt, jakby wazy z karbowaniami na wierzchu i u dołu. Krzyż u każdego ramienia zakończony trójliściem. W pośrodku za okrągłym okienkiem znajduje się jedna z najszacowniejszych relikwii — drobna cząsteczka drzewa Krzyża św. Ta relikwia jest dawana ludowi do całowania w czasie wielkiego postu po nabożeństwie Pasyjnym.

Szczyt krzyża wieńczy korona renesansowa, złożona z lili i ornamentu perełkowego.

Wysokość 53 c., średnica podstawy 26 c. 3 m./20 c. 8 m.
Autor S. H. W.

3. Krzyż drewniany, czarny, ze srebrnym P. Jezusem i relikwiami, z XVII wieku. Podstawa lipowa. fornirowana hebanem, gzymsy masyw hebanowe; sam krzyż lipowy, fornirowany palisandrem, a kandy obłożone jaworem.

Na czworokątnej desce leżą trzy srebrne lwy ze wzniesionymi głowami. Na nich wspiera się podstawa krzyża. W jej dolnej części znajduje się 5 owalnych okienek ze srebrną obwódką i relikwiami Świętych: Kandyda, Hilarji, Aleksandra, Anakleta i Krescencjusza. Pomiędzy okienkami są srebrne gwiazdki. Górna część podstawy w środku ma kształt szafki, której odziera zdobią dwie srebrne główki cherubinów i 8 gwiazdek, również srebrnych. Wewnątrz znajdują się relikwie św. Sekunda, m. Po obydwóch stronach szafki czworokątne okienka z relikwiami śś. Fausta i Generoza.

Chrystus Pan przedstawiony jest już po skonaniu, głowę ma zwieszoną i oczy zamknięte, wyraz twarzy bardzo łagodny. Ciało przepasane chustą, związaną z prawego boku, nogi przybite jednym gwoździem, na głowie brakuje korony cierniowej, czy też promieni, o czym świadczą pozostałe otwory. Robota bardzo dokładna, całe ciało subtelnie jest opracowane, zwłaszcza twarz, ręce i nogi. Takież same wyobrażenie P. Jezusa znajduje się na dwóch innych krzyżach, stojących na ołtarzach w Katedrze.

Wysokość 80 c. 6 m. Rozpiętość rąk 20 c.

4. Krzyż srebrny z P. Jezusem, w guście barokowym, z 1874 r. Owalna podstawa składa się z czterech kondygnacji. — W dolnej części są rytowane listki, poprzedzielane nieforemnymi czworokątami, w górnej zaś części znajduje się trybowany ornament kłosów, liści i ślimacznicy.

Rękojeść w formie wydłużonej gruszki. Na niej umocowany jest krzyż, którego ramiona są zakończone w formie trójliścia. Na środku P. Jezus z miedzi pozłoczonej, a w czterech końcach wypukłe godła Ewangelistów. Ich imiona są wryte na wstęgach, okalających symboliczne zwierzęta.

Z drugiej strony krzyża w pośrodku za szkłem okrągłym znajdują się drobnutkie relikwie św. Apostołów: Piotra, Pawła, Jana i Andrzeja, nadto św. Józefa, Oblubieńca N. M. P., św. Franciszka z Assyżu i św. Stanisława Kostki. W trzech zakończeniach krzyża są główki cherubinów, a w czwartym — wrytowany herb Katedry Płockiej.

Wysokość 54 c. 5 m., średnica podstawy 21 c. 5 m./15 c. 2 m.
Autor W. Lutmer w Warszawie, z kogutkiem.

5. Krzyż srebrny z P. Jezusem w dolnej części barokowy, a w górnej renesansowy z XVII w. Bardzo zniszczony, wymaga restauracji.

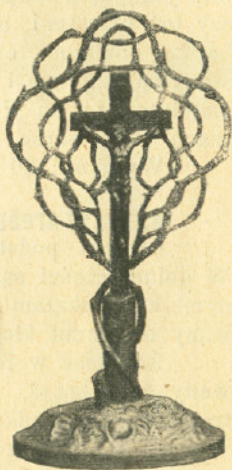
Na czworobocznej barokowej podstawie, jakby kasetce, wspartej na czterech lewkach z wywieszonymi językami, znajduje się ornament wypukły, bas relief, lichtszej roboty z motywami listków, muszli, skrętów i kartuszków. Powyżej już wznosi się część renesansowa, najpierw podstawa, a następnie, jakby stary relikwiarz z okienkami i słupkami (stylobatami). Chrystus już po skonaniu, głowę ma zwieszoną i oczy zamknięte. Na twarzy maluje się powaga i smutek. Ciało nie dosyć troskliwie wymodelowane. Poprzeczne ramiona krzyża zbyt długie w stosunku do wysokości górnego ramienia. Titulus renesansowy. Stare otwory, porobione w krzyżu, wskazują, że poprzednio była umocowana inna figura P. Jezusa, znacznie większa od terażniejszej. W tyle na dolnej kasetce znajduje się w kartuszu herb—Gozdawa (lilie białe w polu czerwonym) i litery: I. L. M. P.

Wysokość 63 c. 6 m. Rozpiętość rąk 13 c. 5 m. — Autor S. B.

6. Mały krzyż z P. Jezusem z miedzi złoconej, posledniej roboty, z końca XVIII lub początku XIX w.

Na owalnej podstawie, wytrybowanej we wzgórek z jakimiś niby roślinami, znajdują się trzy pnie drzewa, w pośrodku największy, a obok dwa maleńkie. W pniu środkowym umieszczony jest krzyż z Chrystusem odlewany. Obok pnia wyrastają dwie gałęzie drzewa cierniowego, które siatką cały krzyż naokoło oplatają.

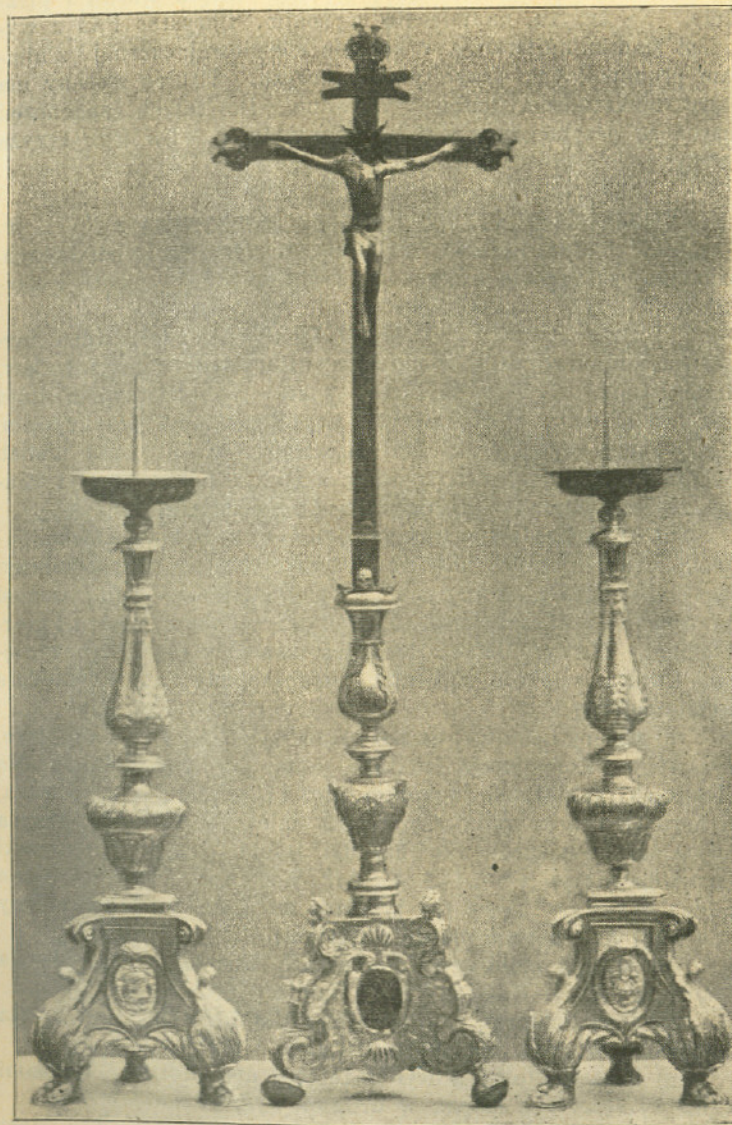
Wysokość 27 c. 4 m.; rozpiętość rąk 5 c. 8 m.



7. Krzyż barokowy srebrny z P. Jezusem złoconym, z dobrego wzoru. Wiek XVIII. Całkowita wysokość 1 metr 21 c. 5 m.

Podstawa trójkątna, wsparta na trzech kulach. Na wyskokach w pośrodku są umieszczeni modlący się aniołowie bez skrzydeł, z rękoma złożonymi na piersiach, wyżej nad nimi głowy skrzydlatych cherubinów. Na wklęsłych przestrzeniach pomiędzy aniołami znajdują się trybowane festony owoców i muszle. W kartuszach na blachach złoconych są wyrytowane: 1) wizerunek Matki Boskiej, jako Królowej Niebieskiej,

w koronie i z berłem, oraz Dzieciątkiem Jezus, który wznosi rączkę do błogosławienia; 2) monogram Chrystusa Pana, złożony z liter I H S (Jesus hominum Salvator—Jezus Zbawca ludzi), krzyża, umieszczonego w pośrodku litery H, oraz trzech



złoty z liter I H S (Jesus hominum Salvator—Jezus Zbawca ludzi), krzyża, umieszczonego w pośrodku litery H, oraz trzech

gwoździ u spodu; 3) monogram Najświętszej Panny. Ujęcie stanowią głównie dwie nieproporcjonalne gruszki, odwrócone od siebie. Rozczłonkowanie talerzykami i pierścieniami nieumiejętne. Pod krzyżem spoczywa złożona trupia głowa i piszczele. Na krzyżu, nadmiernie wysokim, Chrystus Pan z wyrazem smutku na twarzy, w koronie cierniowej czarnej i z nimbem promienistym, przybitym do krzyża. Titulus złożony ma litery niekształtne, grubo trybowane. Do trzech zakończeń krzyża są przymocowane główki cherubinów. Do tego krzyża należy:

Dwanaście srebrnych lichtarzy barokowych z XVIII w. Wszystkie mają podstawę trójkątną, wspartą na lwich łapach. Ornament składa się z owoców, kwiatów, liści akantu i kartuszków.

a) Dwa lichtarze wysokości 70 c. 5 m., na dwóch kartuszkach mają rytowane monogramy Chrystusa Pana i Najśw. Marji Panny. Trzecie kartusze—puste. Na podstawach stoją dość nikle wazy i są nakryte zbyt wielkimi przykrywkami z główkami cherubinów. Potem wznosi się lejkowaty kielich kwiatu, a z niego wyrasta trzon w kształcie berła. Szczyt kończy głęboka czara, z której wychodzi gwóźdź na świece.

b) Dwa lichtarze, wysokości 63 c., z wykutą płasko postacią św. Zygmunta, patrona Katedry. Na podstawie spoczywa, jakby waza, a na niej pokrywa z talerzykiem,—dalej wznosi się wysmukły pączek kwiatu i trzon przyozdobiony liśćmi i pierścieniem. Na trzonie osadzona jest czara w formie rozwiniętego kwiatu. Robota wprawdzie grubsza, ale zabytek pięknie skomponowany.

c) Cztery lichtarze; dwa większe, wys. 70 c. a dwa mniejsze, wys. 64½ c. Kompozycja ich taka sama, jak i poprzednich. Na większych lichtarzach znajduje się: 1) popiersie P. Jezusa, 2) herb Ostoja (w polu czerwonym miecz w kształcie krzyża i dwa złote księżycy), nad herbem infuła, krzyż kardynalski i naokoło litery: N S A C S M, herb Wieniawa, czy też Pomian (głowa byka, czy żubra (?), przebita mieczem z prawej strony ku lewej) nad herbem infuła i pastorał.

Na dwóch mniejszych lichtarzach znajdują się popiersia P. Jezusa, Matki Boskiej i herb Ostoja.

d) Dwa lichtarze z popiersiami Matki Boskiej i św. Pawła z mieczem w ręku, wysokości 68 c.

e) Dwa lichtarze z wyobrażeniem św. Piotra z kluczami w jednej ręce, a z księgą w drugiej, wysokości 63 c.

Kompozycja lichtarzy, oznaczonych literami c. d. e. jest taka sama, jak lichtarzy pod literą b.

VI. PASTORAŁY.

1. Pastorał biskupa Całowańskiego, sufragana Płockiego (1665 † 1690), srebrny, częściowo złożony, w duchu gotyku niemieckiego z końca XV lub początku XVI wieku.



Kurwatura tego pastorału złożona, czworoboczna, na wszystkich kantach pokryta grubym drutem kordowanym. Na zewnątrz i wewnątrz znajduje się liść gotycki, odlany w formie krzaczków, rozrastających się na dwie strony z odciętym wierzchem w pośrodku. Przestrzenie pomiędzy kantami pokryte są srebrnym ornamentem łątowia gotyckiego, złożonego z suchych gałązek, zawijających się na siebie i cyzelowanych. Zakończenie kurwatury oderwane, — a może go nie było i tylko koniec listowia, obecnie zaginiony, odpowiednio go nakrywał. W pośrodku kurwatury znajduje się odlewany posążek Matki Boskiej z Dzieciątkiem Jezus na rękach, umieszczony na podstawie, ta zaś wspiera się na księżycu. Posążek z obydwóch stron jednakowy. Twarz Matki Boskiej i całe Dzieciątko —niezłoczone. U spodu kurwatury są umocowane dwie tarcze herbowe. Jedna z nich, kształtu gotyckiego, pierwotnie emaliowana, ma rzekę poziomą czerwoną w białym polu. Obecnie z emalii pozostały tylko resztki. Druga tarcza jest barokowa i ma na sobie wygrawirowany herb Oksza (biały topór w czerwonym polu), infule, pastorał i litery:

S. C. D. G. E. L. E. D. P.

Powyższe litery znaczą: *Stanislaus Całowański Dei gratia Episcopus Lacedemonensis et Decanus Plocensis* (Stanisław Całowański, z Bożej łaski Biskup Lacedemoński i Dziekan Płocki).

Laska od góry do pierścienia jest okrągła, rytowana w łuskę. Od pierścienia, również okrągła, ma grawerunek w pięć rzędów, naśladujący wstęgę pozłoczoną, wijącą się naokoło laski. Spód jest nowszego pochodzenia.

Wymiary: średnica krzywizny 16 mil., jej wysokość 25 mil., wysokość samej laski 1 metr 50 mil.

2. Pastorał srebrny z gładką kurwaturą, pokrytą z dwóch stron liśćmi akantu i przedzieloną w pierwszym zaokrągleniu gładką kulą. W pośrodku znajduje się baranek z chorągiewką na księdze zamkniętej siedmiu pieczęciami. Laska pierścieniami ząbkowanymi podzielona na trzy części. 1-sza najmniejsza jest ośmiokątna, dwie pozostałe —okrągłe. Robota czysta i piękna, zwłaszcza baranek starannie cyzelowany.

Autor—Malcz w Warszawie, XIX w. Próba srebra 12, wysokość 1 metr 185 m., średnica krzywizny 190 mil.

3. Pastorał srebrny ze złożoną całkowicie kurwaturą, skomponowaną w guście barokowym z liścia akantu. W pośrodku na księdze apokaliptycznej spoczywa baranek z krzyżem. Robota czysta i poprawna, wypukło trybowana i cyzelowana.

Autor—Bojanowski w Warszawie. Próba srebra 84, wysokość 1 metr 98 cent., średnica krzywizny 19 c. 5 mil.

4. Pastorał srebrny biskupa Narzymskiego z kurwaturą złożoną, ozdobioną ulścieniem, jakby akantu. Do środka



№ 2.

№ 3.

№ 4.

przyśrubowany jest krzak róży srebrny. Gładkie pierścienie dzielą laskę na pięć części.

Przy osadzie krzywizny znajduje się napis:

Illmus Rndmus D. Antonius Narzymski Eppus Ewarien.
—*Praeptus Insignis Collgtae et 1-mus Suffraganeus Pult: offert*

MDCCC (Jaśnie Wielmożny Antoni Narzyski, biskup ewaryjski, prepozyt świetnej Kolegiaty i pierwszy sufragan pułtuski, ofiaruje 1800 r.). Z drugiej strony herb ofiarodawcy—Dołęga: skrzydło orle, przeszyte strzałą, krzyż grecki, pod nim podkowa i w pośrodku teźże strzała.

Autor niewiadomy,—robota prawdopodobnie warszawska. Próba srebra nieoznaczona. Wysokość 1 metr i 80½ c., średnica krzywizny 16 c.

5. Pastorał barokowy miedziany i posrebrzany. Kurwatura jest odlewem cyzelowanym z rozwiniętymi liśćmi akantu i sznurami pereł na grzbiecie.—cofnięta nieco wstecz od pionu, wyrasta ze ślimacznicy, nad którą z przodu znajduje się główka cherubina ze skrzydłami i jest osadzona na kuli, ozdobionej owocami, kwiatami, paskami zawiniętymi i dwiema główkami cherubinów. Laska dzieli się na cztery części za pomocą pierścieni, ozdobionych liśćmi akantusowymi.

Autor niewiadomy,—robota dosyć gruba a cherubiny nie mają pięknych twarzy. Wysokość 1 metr 87 cent., średnica krzywizny 15½ cent. Pochodzi z pierwszej połowy XIX w.

6. 7. Dwa jednakowe pastorały srebrne, złożone i pokryte różnokolorową emalią, tylko niejednakowej wysokości, jeden po biskupie Kossowskim, niższy, a drugi po biskupie Nowodworskim, wyższy.

Krzywizna obydwóch pastorałów u dołu i na zewnętrznym grzbiecie owinięta jest liśćmi akantusowymi, trybowanymi i starannie cyzelowanymi. W pośrodku znajduje się kula spłaszczona, ozdobiona z obydwóch stron krzyżami emaliowanymi. Na wierzchu kuli spoczywa bardzo piękna główka cherubina ze skrzydłami i długimi kędzierzawymi włosami. Różnokolorowa emalia, pokrywająca krzywiznę, jej kulę podstawową i pierścienie laski, składa się z gwiazdek, kwiatów i liści fantazyjnych. Laski są podzielone na cztery części.

Autor—Powczynnikow w Petersburgu. Próba srebra 84. Średnica krzywizn 21 cent.

Pastorał biskupa Kossowskiego wysokości 1 metr 82½ c., zrobiony w 1884 r., ma napis:

Henricus Kossowski, Episcopus Tit. Serrensis, Vicarius Capitularis Plocensis. 1885-1890.

Na pastorał zaś po biskupie Nowodworskim, wysokości 2 metry i 4 cent., zrobionym w 1890 r., znajduje się następujący krótki napis:

Michaël Nowodworski, Episcopus Plocensis, 1890-1896.

