

Tow. Naukow. Płockiego
F2356
Bibliot. im. Zielińskich

Cena 10 groszy.

Dr. Al. M.

Przewodnik po Muzeum

Towarzystwa Naukowego w Płocku

PŁOCK □ DRUKARNIA B-ci DETRYCHÓW □ 1914.

Odbitka z Przewodnika po Płocku

Nakładem Tow. Naukowego Płockiego.



Muzeum Tow. Naukowego, otwarte w r. 1912 zawiera zbiory, dotyczące się przeszłości geologicznej, przedhistorycznej i historycznej ziemi Płockiej.

W pierwszym pokoju umieszczone są okazy, dotyczące ziemi, a więc okazy geologiczne, paleontologiczne, mineralogiczne i petrograficzne, mapy i t. p.

W 3 szafach z lewej strony znajdują się okazy geologiczne wraz ze skamielinami, dotyczące ziemi polskich wogóle, oraz ziemi Płockiej w szczególności, ułożone według okresów geologicznych od najstarszych do najmłodszych.

Przegląd systemów geologicznych ułatwiają zamieszczone obok tablice stopniowego rozwoju życia organicznego na ziemi, oraz mapa geologiczna profesorów J. Siemiradzkiego i E. Dunikowskiego, a także krajobrazy geologiczne, zawieszane nad szafami.

Najciekawszą jest szafa trzecia, która zawiera okazy, dotyczące ziemi Płockiej. Powierz-

chnia tej ziemi jest wytworem najnowszych okresów geologicznych: trzeciorzędnego, dyluwialnego i aluwialnego.

Według przypuszczeń uczonych, Ziemia Płocka była pokryta morzem prawie do końca okresu trzeciorzędnego, poprzedzającego bezpośrednio ukazanie się człowieka, z florą i fauną bardzo podobną do dzisiejszej, osobiwie w tak zw. miocenie, kiedy charakter klimatu był chłodniejszy niż poprzednio i bardziej zbliżony do dzisiejszego. Z tego czasu pochodzi węgiel brunatny, uwidoczniiony na okazach przekroju brzegu Wisły (półki 5, 9 i 7). Reszta warstw, mianowicie te, co widzimy zwykle na obnażonych brzegach Wisły, są utworami ostatniego okresu geologicznego, dyluwialnego, zwanego także epoką lodową. Po ustąpieniu morza trzeciorzędnego i ustaleniu się ładu europejskiego w dzisiejszych zarysach, obniżyła się średnia temperatura roczna do tego stopnia, że cała północna Europa (u nas aż do podnóża Karpat) była pokryta tak jak dzisiaj Grenlandja, potężną skorupą lodową.

Z tego czasu pochodzą: głązy narzutowe, otoczaki ze skamielinami charakterystycznymi dla Skandynawji, żwiry, piaski morenowe i gliny, jako resztki, pozostałe po przesunięciu się i stajaniu owych potężnych lodowców (okazy rozmieszczone na reszcie półek szafy 3-ej).

Szczaćki zwierząt z tego okresu i późniejszego, mamuta, niedźwiedzia jaskiniowego, a także — bos priscus (prarodziec żubra) umieszczone są na szafach. Szczególnie ładny jest okaz czaszki niedźwiedzia jaskiniowego z groty Wierchowskiej, jednej z grot Ojcowskich, gdzie znalezione zostały najdawniejsze ślady człowieka przedhistorycznego (jaskiniowego) na ziemiach Polskich. Człowiek posługiwał się podówczas bronią i narzędziami, sporządzonymi z drzewa, kości i kamienia niegładzonego.

W 4-ej szafie znajduje się skromny zbiór mineralogiczny, w którym zasługują na uwagę kryształki gipsu, spotykane pod Dobrzyniem nad Wisłą. W gablotach pod oknami znajdują się okazy paleontologiczne, zarówno z ziem polskich, jak i innych krajów, rozłożone według klasyfikacji zoologicznej.

Przechodzimy do drugiego pokoju, w którym mieszczą się okazy, dotyczące człowieka, świata zwierzęcego i roślinnego na ziemi Płockiej.

Okazy umieszczone w pierwszych 3 szafach po lewej stronie (№ 5, 6 i 7), oraz na półkach pomiędzy szafami dowodzą, iż ziemia Płocka była zaludniona już od czasów kamienia gładzonego (neolitu). Okazy z Rębierza pod Tokarami, oraz z Ośnicy pod Borowiczkami, dają wyobrażenie o technice wyrobu strzałek i narzędzi krzemiennych. Siekierki kamienne z Zagróbki



pow. Płockiego, Pałuk pow. Ciechanowskiego szczególnie z Ligowa pow. Lipnoskiego oraz Nagórek pow. Płockiego wraz z rysunkami, umieszczonymi obok, dają pojęcie o narzędziach z epoki kamienia gładzonego (neolitu) w naszej okolicy, oraz o sposobach ich wyrobu. Koniec tej epoki, według przypuszczeń archeologów, był około tysiąca lat przed erą chrześcijańską. Następnie zaczęły wchodzić w użycie narzędzia i ozdoby z brązu (połączenia cyny z miedzią). Z tego okresu pochodzą siekierka brązowa czyli celt z Milewka pow. Sierpski, oraz okazy wydobyte z torfowiska w Cieszewku, pow. Płocki.

Zwyczaj palenia zwłok zmarłych, zapoczątkowany w okresie brązowym, utrzymał się w późniejszych okresach, gdy zaczęły wchodzić w użycie narzędzia i wyroby żelazne. Z okresu żelaza spotykane są na ziemi Płockiej dwa typy grobów ciałopalnych: skrzynkowy (urny czyli popielnice w grobach ze złożonych kamieni) i kloszowy (popielnica przykryta drugim wielkim naczyniem). Do pierwszego typu mogą być zaliczone urny, wydobyte z grobu, znalezionego przy zakładaniu fundamentów Banku Państwa w Płocku (6 szafa), dowodzące wraz z wieloma wykopaliskami, znalezionymi w innych punktach miasta, iż początki Płocka sięgają daleko w przeszłość przedhistoryczną.

Do tegoż typu należą urny z Podnietrzeby

i Sadiłowa pow. Rypińskiego. Do drugiego typu kloszowego zaliczyć należy wykopaliska z Bielina, Borowiczek, Brwilna pow. Płockiego, Ciechomic pow. Gostyńskiego, Podnietrzeby.

Do późniejszego okresu czasu należą cmentarzyska nieciałopalne, tak zwane rzędowe, w których szkielety leżą rzędami. Tego rodzaju cmentarzysk jest bardzo wiele na ziemi Płockiej. Tu zaliczyć należy wykopaliska z Płońska i okolic. Z pomiędzy przedmiotów i ozdób, znajdujących w tych cmentarzyskach, zasługują na uwagę zausznice (kółka skroniowe), które według twierdzeń archeologów nawet niemieckich (Virchov) są oznaką niewątpliwą grobów, pochodzenia słowiańskiego. Pojęcie o wzroście mieszkańców ziemi Płockiej z czasu cmentarzysk rzędowych daje tablica D-ra L. Rutkowskiego, zawieszona przy drzwiach.

Tej mniej więcej epoce odpowiadają liczne na ziemi Płockiej grodziska (zwane przez lud „szwedzkie okopy,“ „zamki“) z charakterystyczną ozdobą falistą na znajdujących tam skorupach.

W Muzeum znajdują się okazy grodziskowe z Biskupic, Leszczyna—pow. Płockiego i Staro-Rypina—pow. Rypińskiego i t. d.

Obfite groby szkieletowe, inaczej rzędowe, charakterystyczne dla ziemi Płockiej, bogato wyposażone w wyroby metalowe, należą do

końcowej epoki przedhistorycznej, na przełomie ku czasom historycznym. Na ostatnich półkach szafy 7-ej, na ścianie, i przy ścianie, między oknami w gąblocie przy przedostatnim oknie, oraz szafie 11-ej rozmieszczone są okazy z czasów historycznych, aż do ostatniego stulecia.

Zasługują na uwagę: klucz z XIV w., wydobyty z podziemi Płockich, miecz krzyżacki, wydobyty z Wisły, kule kamienne i żelazne, skrzynia skarbcowa z XVII wieku, stolik empirowy z początku XIX wieku, pieczęcie miast i cechów, przywileje, medale, minjatury i t. p.

Ciekawym okazem jest puhar obrzędowy masonów płockich.

Przechodząc do przedmiotów, dotyczących etnografji, zasługują na uwagę dawne stroje ludowe z okolic Płocka—męskie i kobiece, oraz kurpiowskie z okolic Pułtuska. Dokładne wyobrażenie o innych ubiorach włościan z okolic Płocka daje rysunek W. Gersona z przed roku 1855.

Pod sufitem zawieszono są pająki, jako okazy wierzeń i sztuki ludowej z okolic Płocka (Cekanowo, Liszyno).

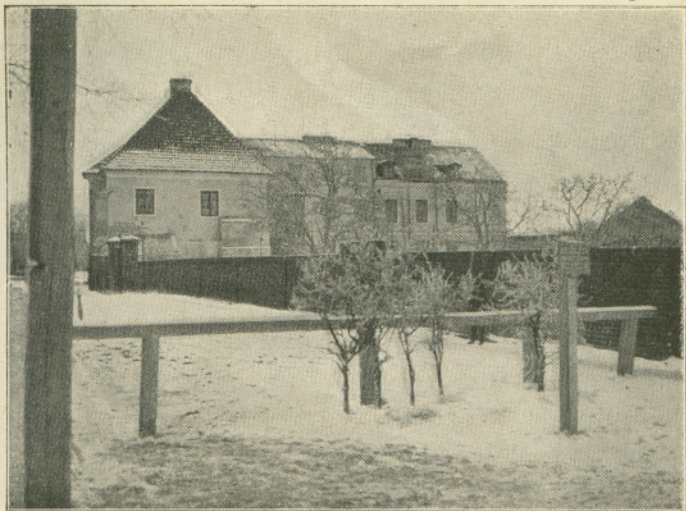
W szafie 9-ej i środkowej (10-ej) umieszczono są okazy faunistyczne: zwierzęta i ptaki z lasów skrwileńskich (pow. Rypiński), ptaki i ryby wiślane, oraz przybysze, złapani w Wiśle i na Wiśle—foka obrączkowa z morza Bałtyc-

kiego, złapana w Wiśle pod Płockiem, skorpion i wąż, złapane na drzewie brazylijskiem w Nieszawie.

Zasługują też na uwagę, rozmieszczone na szafach: dzik z lasów skrwileńskich, oraz rogi jeleni, łosiów, i kości, znajduwane w torfowiskach, świadczące o obfitości większych zwierząt w dawniejszych latach na terenie ziemi Płockiej.

Pobieżny wykaz ważniejszych okazów wskazuje, iż niedawno otwarte Muzeum Tow. Naukowego (r. 1912) szybko się rozwija. Obecny lokal staje się niewystarczającym. Napływające przedmioty muszą być rozmieszczane w miarę możliwości, a nie według zamierzeń i planów osób, kierujących tą instytucją.





F.2956

Dom Towarzystwa Naukowego w Płocku od strony Wisły (zdjęcie zimowe).